

Ēka Smilškalnu ielā 35, Divezeri, Ādažu nov., Ādažu pag., LV- 2164, ar būves kadastra apzīmējumu Nr. 80440010193001

- **Ēkas apraksts**

Ēka atrodas Smilškalnu ielā 35, Divezeri, Ādažu nov., Ādažu pag., pie Dūņezera, 2,8 km attālumā no autobusa pieturas “Sigulī” pie Gaujas tilta (autoceļš A1 Rīga-Tallina). Tā ir divu stāvu ēka, kas atrodas uz pašvaldības īpašumā esošā gruntsgabala 0,567 ha platībā. Ēkas ekspluatācija uzsākta 1940. gadā



Pamati - lentveida monolīta betona konstrukcija 300mm biezumā. Nesošo sienu konstrukciju izbūvei izmantota stāvbūves tehnoloģija, izmantojot apzāģētus koka elementus. Sienu koka elementu biezums (b) 150mm. Sienu konstrukcijas no iekšpuses apšūtas ar koka skaliņiem un apmetas ar kaļķu/cementa javas apmetumu. No ārpuses izveidots pilno māla ķieģeļu mūra apšuvums. Starp ķieģeļu mūri un koka sienu konstrukciju izveidota ~50 mm gaisa sprauga. Ārējā apdare - kaļķu/cementa/smilšu javas apmetums. Pirmā stāva pārseguma konstruktīvais risinājums - nesošās koka sijas ar taisnstūra šķērsriezumiem 150 x 250mm un montāžas soli līdz 1000mm ar smilšu un zāģu skaidu maisījuma uzbērumu līdz 200 mm biezumā uz latu balstītiem dēļiem starpgriestiem. Griestu konstruktīvais risinājums - kaļķu / smilšu javas apmetums uz pārseguma siju dēļiem un apmetuma skaliņu apšuvuma. Grīdu konstruktīvais risinājums ēkas pirmajā stāvā - uz izlīdzinātas smilšu grunts no ķieģeļiem veikta grīdu nesošo konstrukciju atbalsta stabiņu izbūve, uz kuriem savukārt balstīta grīdu nesošā konstrukcija - koka sijas. Grīdu segums – krāsoti, spundēti grīdas dēļi 50 mm biezumā. Logi izgatavoti no koka. Logu tips - klasiskais dubultais groplogs.

- **Telpu grupas tehniskie rādītāji**

Telpu grupa ar kopējo platību 61,80 m<sup>2</sup>. Telpu grupā veikta divu dūmvadu un divu apkures iekārtu – malkas krāšņu izbūve. Dūmvadu šahtas – taisnstūra formas, veidotas pilno māla ķieģeļu mūra konstrukcijās. Viena no dūmvadu šahtām tiek izmantota telpu vēdināšanai, otra, apkures iekārtu pieslēgšanai.

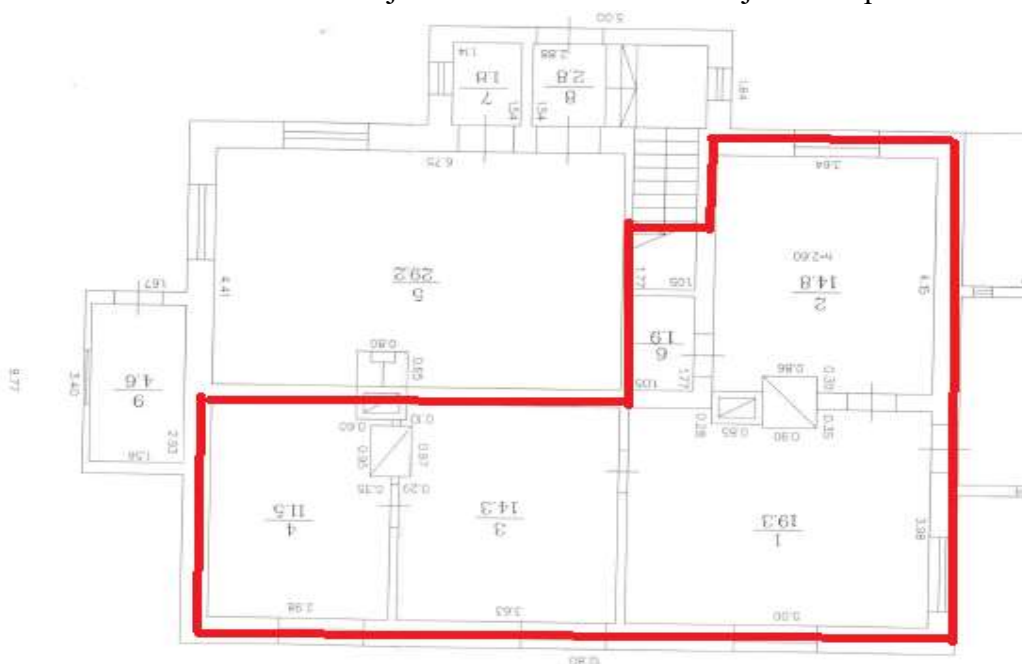
Telpu grupā nav veikta karstā ūdens padeves tīkla izbūve.

Aukstā ūdens padeves tīkls, cauruļvadu sliktā tehniskā stāvokļa dēļ, netiek ekspluatēts. Veikta iekšējā sadzīves kanalizācijas tīkla izbūve. Cauruļvadu sliktā tehniskā stāvokļa dēļ tā netiek ekspluatēta. Pie ēkas pamatiem veikta betona sadzīves kanalizācijas krājtvertnes izbūve. Konstrukcijas tehniskais stāvoklis vērtējams kā nelietojama būvkonstrukcija.

Nav veikta vannas/ duškabīnes montāža. Elektrības slēdži un kontakti būtiski nolietoti.

Telpā Nr. 1. būtiski bojātas ( koksnes puve) divu logu koka rāmju konstrukcijas.

Kopējais ēkas nesošo būvkonstrukciju tehniskais stāvoklis vērtējams kā apmierinošs.



— Telpu grupa, kas plānota sociālā dzīvokļa izveidei