

Ādažu novada attīstības programma (2011-2017)



Gala variants

Ādažu novada dome

Ādaži, 2010



Saturs

Ievads	4
1 Esošā situācija un attīstības tendences	8
1.1 Novada vispārējais raksturojums	8
1.2 Novada ekonomiskā attīstība	10
1.2.1 Iedzīvotāji un nodarbinātība	10
1.2.2 Uzņēmējdarbība	11
1.2.3 Pakalpojumi	13
1.2.4 Tūrisms un rekreācija	14
1.2.5 Apdzīvotuma struktūra	17
1.2.6 Investīciju piesaiste	19
1.3 Infrastruktūra	20
1.3.1 Sociālā infrastruktūra un pakalpojumi	20
1.3.2 Tehniskā infrastruktūra	23
1.3.3 Dabas vide	28
1.4 Pašvaldības resursi	32
1.4.1 Pārvaldes struktūra	32
1.4.2 Pašvaldības budžets	32
1.4.3 Pašvaldības nekustamie īpašumi	36
1.5 Attīstības stiprās un vājās puses, iespējas un draudi (SVID analīze)	37
2 Ādažu novada attīstības perspektīva	41
2.1 Vispārējie mērķi (mērķis)	41
2.2 Vērtības un attīstības principi	41
2.3 Attīstības priekšnoteikumi	42
2.4 Ilgtermiņa vīzija	43
2.5 Stratēģija	43
2.6 Novada attīstības mērķi un uzdevumi	46
2.7 Vadlīnijas novada teritorijas plānojumam	52
2.8 Attīstības programmas uzdevumu īstenošana un pārraudzība (monitorings)	54
3 Rīcības programma (vismaz uz trīs gadiem)	56
4 Pārskats par sabiedrības līdzdalības pasākumiem	72
Informācijas avoti	73
Pielikumi	74



Tabulu saraksts

Tabula 1 Galvenie bezdarba rādītāji Latvijā, Rīgas reģionā un Ādažu novadā.....	11
Tabula 2 Ādažu novada SVID kopsavilkums.....	37
Tabula 3 Ādažu novada attīstības programmas 2011-2017. gadam mērķi un uzdevumi	46
Tabula 4 Ādažu novada attīstības programmas 2011.-2017. gadam rīcības programma	56

Attēlu saraksts

Attēls 1 Ādažu novads Rīgas plānošanas reģionā	8
Attēls 2 Ādažu novads.....	9
Attēls 3 Ādažu novadā deklarēto iedzīvotāju skaita izmaiņas 2000.-2010. gadam (uz gada sākumu)	10
Attēls 4 Ādažu novada teritorijā deklarēto iedzīvotāju tautības, uz 01.01.2010.	10
Attēls 5 Zemes lietošanas veidi Ādažu novada	29
Attēls 6 Zemes izmantošanas mērķi militārajā poligonā (t.sk. NATURA 2000)	31
Attēls 7 2009. gada budžeta ienākumi.....	33
Attēls 8 2009. gada budžeta izdevumi.....	33
Attēls 9 Budžeta izdevumu salīdzinājums laika periodā no 2004. līdz 2010. *gadam	34
Attēls 10 Ādažu novada domes ieņēmumi un izdevumi 2005.-2010*. gadam	34
Attēls 11 Iedzīvotāju ienākuma nodoklis uz 1 iedzīvotāju.....	35



Ievads

Ādažu novada attīstības programmas (2011-2017) izstrāde uzsākta saskaņā ar Ādažu novada domes 2009. gada 28. jūlija lēmumu Nr. 143 „Par Ādažu novada attīstības programmas izstrādāšanu”, ievērojot Reģionālās attīstības likuma 13.panta prasības par pašvaldības teritorijas attīstības programmas izstrādāšanu un īstenošanu un citus spēkā esošos normatīvos aktus (pielikums Nr. 7). Atbilstoši lēmumam, Attīstības programma tika uzsākta izstrādāt laka periodam no 2010. līdz 2021. gadam. Ņemot vērā 11.03.2010. grozījumus Attīstības plānošanas sistēmas likumā, Attīstības programmas darbības termiņš, apstiprinot Attīstības programmas gala variantu, tiek mainīts uz laika periodu no 2011. līdz 2017. gadam.

Darba uzdevums tika apstiprināts 2009. gada 22. septembrī ar Ādažu novada domes lēmumu Nr. 215 „Par darba uzdevuma apstiprināšanu Ādažu novada attīstības programmas izstrādei” (pielikums Nr. 8), bet precizētais darba uzdevums: 2009. gada 24. novembrī ar lēmumu Nr. 256 „Par Ādažu novada attīstības programmas izpildes termiņa precizēšanu” (pielikums Nr. 9) un 2010. gada 22.jūnijā ar lēmumu Nr. 75 „Par Ādažu novada attīstības programmas izpildes termiņa precizēšanu” (pielikums Nr. 10). Uz attīstības programmas izstrādes laiku tika izveidotas četras darba grupas:

- Ekonomiskās attīstības darba grupa 16 cilvēku sastāvā (darba grupas vadītāja – Marika Ģederte);
- Izglītības, sporta un kultūras darba grupa 14 cilvēku sastāvā (darba grupas vadītāja – Liāna Pumpure);
- Veselības aprūpes un sociālo jautājumu darba grupa 5 cilvēku sastāvā (darba grupas vadītāja – Ieva Roze);
- Telpiskās attīstības, teritorijas plānošanas un vides darba grupa 17 cilvēku sastāvā (darba grupas vadītāja – Dace Medniece).

Ādažu novada attīstības programmas izstrādes ietvaros laika posmā no 09.09.2009. līdz 18.10.2009. tika organizēta iedzīvotāju aptauja (pielikums Nr. 5). Aptaujas mērķis bija noskaidrot Ādažu novada iedzīvotāju domas par novada attīstības iespējām, problēmām un to iespējamiem risinājumiem, kā arī sagatavot priekšlikumus Ādažu novada teritorijas attīstības programmas izstrādei. Aizpildītās anketas varēja ievietot speciāli tam paredzētās urnās, kuras atradās Ādažu novada domē, Ādažu Būvvaldē, Kadagas pirmsskolas izglītības iestādē un veikalā „Elvi” vai arī sūtīt elektroniski. Anketa bija pieejama Ādažu novada domē, pie urnām, Ādažu novada laikrakstā „Ādažu Vēstis”, kā arī Ādažu novada domes mājas lapā www.adazi.lv. Aptaujā piedalījās 155 respondenti. Tikšanās ar iedzīvotājiem un aptaujas rezultātu prezentācija notika 2009. gada 2. decembrī (pielikums Nr. 6).

Ar 22.06.2010. Ādažu novada domes lēmumu Nr.76 (pielikums Nr. 11) tika apstiprināta Ādažu novada attīstības programmas 2010.-2021. gadam pirmā redakcija un tā nodota sabiedriskai apspriešanai. Ādažu novada attīstības programmas 1. redakcijas sabiedriskās apspriešanas posms tika noteikts no 01.07.2010. līdz 01.09.2010. Sabiedriskās apspriešanas sanāksme notika 09.08.2010.

Izstrādājot attīstības programmu, tika ievēroti šādi principi¹²:

¹ Likums „Attīstības plānošanas sistēmas likums”, spēkā no 01.01.2009. (ar grozījumiem līdz 11.03.2010.)

² Metodiskie ieteikumi attīstības programmu izstrādei reģionālā un vietējā līmenī, 28.07.2009.



- ilgtspējīgas attīstības princips – tagadējām un nākamajām paaudzēm nodrošina kvalitatīvu vidi un līdzsvarotu ekonomisko attīstību, racionāli izmanto dabas, cilvēku un materiālos resursus, saglabā un attīsta dabas un kultūras mantojumu;
- interešu saskaņotības princips – saskaņo dažādas intereses un ievēro attīstības plānošanas dokumentu pēctecību, nodrošina, lai tie nedublētos;
- līdzdalības princips – visām ieinteresētajām personām ir iespēja līdzdarboties attīstības plānošanas dokumenta izstrādē;
- sadarbības princips – valsts un pašvaldību institūcijas sadarbojas, tai skaitā izpildot attīstības plānošanas dokumentos izvirzītos uzdevumus un informējot cita citu par nosprausto mērķu un paredzēto rezultātu sasniegšanu;
- finansiālo iespēju princips – izvērtē esošos un vidējā termiņā prognozētos resursus un piedāvā efektīvākos risinājumus attiecībā uz nosprausto mērķu sasniegšanai nepieciešamajām izmaksām;
- atklātības princips – attīstības plānošanas process ir atklāts, un sabiedrība tiek informēta par attīstības plānošanas un atbalsta pasākumiem un to rezultātiem, ievērojot likumā noteiktos informācijas pieejamības ierobežojumus;
- uzraudzības un novēršanas princips – attīstības plānošanā un attīstības plānošanas dokumentu īstenošanā visos pārvaldes līmeņos tiek nodrošināts to ietekmes izvērtējums, kā arī uzraudzība un pārskatu sniegšana par sasniegtajiem rezultātiem;
- subsidiaritātes princips – politiku īsteno tā valsts vai pašvaldības institūcija, kura atrodas pēc iespējas tuvāk pakalpojuma saņēmējiem, un attiecīgie pasākumi tiek efektīvi īstenoti pēc iespējas zemākā pārvaldes līmenī;
- attīstības plānošanas un normatīvo aktu izstrādes sasaistes princips – politiku plāno pirms normatīvā akta izdošanas, un, izstrādājot normatīvos aktus, ņem vērā attīstības plānošanas dokumentus;
- līdzsvarotas attīstības princips – politiku plāno, sabalansējot atsevišķu valsts teritoriju attīstības līmeņus un tempus;
- stratēģiskā skatījuma princips – attīstības programma balstās uz skaidru teritorijas attīstības vīziju, reāliem mērķiem un prioritātēm ilgtermiņā un vidēja termiņa periodam;
- vienotības princips – mērķi, prioritātes un darbības ir savstarpēji koordinētas un papildinošas;
- koordinācijas un saskaņotības princips – maksimāli iesaista ieinteresētās puses, t.sk., sabiedrisko sektoru, uzņēmējus, zinātniekus un citu jomu pārstāvjus, kas var būtiski sekmēt ekonomikas attīstību, sociālo un vides kvalitāti, tādā veidā apzinot aktuālās nozaru vajadzības, kas pamatotas ar konkrētās teritorijas izaugsmes resursiem un potenciālu. Būtiski ir iesaistīt arī ieinteresētās puses ārpus pašvaldības administratīvajām robežām, ņemot vērā integrētas pieejas telpisko dimensiju;
- koncentrācijas princips – atbalsts koncentrēts uz aktuālāko vajadzību risināšanu.

Ādažu novada attīstības programmas 2011.-2017. gadam izstrādes galvenais **mērķis** ir noteikt vietējās pašvaldības attīstības prioritātes, mērķus un norādīt veicamos uzdevumus, rīcības, projektus pašvaldības ilgtspējīgai un līdzsvarotai sociāli ekonomiskās attīstības veicināšanai.



Attīstības programmas galvenie **uzdevumi**:

1. Noskaidrot esošo situāciju un vispārējās attīstības tendences Ādažu novada teritorijā.
2. Noteikt Ādažu novada teritorijas attīstības prioritātes, mērķus un uzdevumus.
3. Definēt Ādažu novada attīstības rīcības plānu, veicamos pasākumus un projektus.

Atbilstoši Reģionālās attīstības likumam³, attīstības programma ietver:

1. pašreizējās situācijas raksturojumu un analīzi — attīstības tendences, problēmas un izaugsmes resursus;
2. stratēģisko daļu — vidēja termiņa attīstības prioritātes, nepieciešamo rīcības virzienu un uzdevumu kopumu, vidējā termiņā sasniedzamos rezultātus;
3. rīcības plānu — rīcības un investīciju projektu kopumu ne mazāk kā triju gadu periodam, norādot to sasaisti ar atbildīgajiem izpildītājiem un finanšu resursiem;
4. īstenošanas uzraudzības kārtību — uzraudzības un ziņojuma sagatavošanas periodiskumu, ziņojumā analizējamās uzraudzības rādītājus;
5. pārskatu par sabiedrības līdzdalības pasākumiem.

Tekstā izmantotie **saīsinājumi**:

AAA	– aizsargājamo ainavu apvidus
AS	– akciju sabiedrība
dnn.	– diennakts
EACEA	– <i>Education, Audiovisual and Culture Executive Agency</i> (Izglītības, audiovizuālās jomas un kultūras izpildaģentūra)
ES	– Eiropas Savienība
g.	– gads
g.s.	– gadsimts
IIN	– iedzīvotāju ienākuma nodoklis
KNHM	– <i>Koninklijke Nederlandsche Heiderlandshe Heidemaatschappij</i>
KSS	– kanalizācijas sūkņu stacija
LEADER	– <i>Liaison entre actions de développement rural</i> (saikne starp lauku attīstības darbībām)
LR	– Latvijas Republika
LVĢMC	– Latvijas Vides, ģeoloģijas un meteoroloģijas centrs
MVU	– mazais – vidējais uzņēmums
NAI	– notekūdeņu attīrīšanas iekārtas
NATURA 2000	– Eiropas Savienības dabas daudzveidības saglabāšanai izveidoto aizsargājamo teritoriju tīkls
NBS	– nacionālie bruņotie spēki
Nr.	– numurs

³ Likums „Reģionālās attīstības likums”, spēkā no 23.04.2002. (ar grozījumiem līdz 25.02.2010.)



NVO	– nevalstiskā organizācija
PII	– pirmsskolas izglītības iestāde
PPP	– publiskā – privātā partnerība
PSIA	– pašvaldības sabiedrība ar ierobežotu atbildību
SIA	– sabiedrība ar ierobežotu atbildību
SVID	– stipro un vājo pušu, iespēju un draudu analīze
TEP	– tehniski ekonomiskais pamatojums
t.s.	– tā saucamā
t.sk.	– tai skaitā
tūkst.	– tūkstotis
u.c.	– un citi
u.tml.	– un tamlīdzīgi
utt.	– un tā tālāk
z/s	– zemnieku saimniecība
WC	– <i>Water Closet</i> (tualete)



1 Esošā situācija un attīstības tendences

1.1 Novada vispārējais raksturojums

Ādažu novads atrodas ekonomiski un ģeogrāfiski ļoti izdevīgā vietā – Rīgas plānošanas reģiona teritorijā, Latvijas centrālajā daļā, 25 km attālumā uz ziemeļiem no Rīgas pilsētas.

Attēls 1 Ādažu novads Rīgas plānošanas reģionā



Informācijas avots: www.rpr.gov.lv/pub/

Tagadējās robežas Ādažu novada teritorija ieguva 1992. gadā, sākoties administratīvi teritoriālajai reformai, kad Ādažu ciems pārtapa par pagastu, un no tā teritorijas tika atsevišķi izdalīti Carnikavas un Garkalnes pagasti. Administratīvi teritoriālās reformas rezultātā 2006. gadā Ādažu pagasts pārtapa par Ādažu novadu. Ādažu novads robežojas ar Garkalnes, Carnikavas, Saulkrastu, Sējas un Inčukalna novadiem. Novada kopējā teritorija – 162,9 km² un tajā 2010.gada 4.novembrī bija deklarēti 9792 iedzīvotāji.

Apmēram 48 % Ādažu novada teritorijas aizņem meži. Teritorijā ir liels skaits ūdenstilpņu, no kuriem lielākie ir Lielais un Mazais Baltezers, Dūņezers, Lilastes ezers, Kadagas ezers, Lieluikas un Mazuikas ezers, Ataru ezers u.c. mazāki, kā arī teritorijai cauri tek Gauja. Galvenā satiksme novada teritorijā notiek pa autoceļu A1 Rīga – Ainaži, kas ir nozīmīgs starptautiskā autoceļa VIA Baltica (E67) posms.

Novads atrodas Piejūras zemienē, kas nosaka teritorijas reljefu un dabas apstākļus. Teritorijā izplatītas pēcledus laikmeta kāpas, kā arī daudzi t.s., lagūnu ezeri. Dažas novada reljefa īpatnības ir radījuši Gauja, kas savā lejtecē tek pa smilšainu grunti un, līdz ar to, bieži līkumojot veido attekas un vecupes. Tuvāk Rīgas līcim uz Carnikavas novada pusi atrodami ļoti līdzenie Litorīnas jūras līdzenumi, kas zemākajās vietās pārpurvojušies un tajos, lai pasargātu lauksaimniecības zemes no applūšanas, izveidotas polderu sistēmas. Samazinoties lauksaimnieciskai darbībai, polderu funkcija ir radikāli mainījusies – ja agrāk to uzdevums bija pasargāt lauksaimniecības zemes no applūšanas, tad tagad tie pārsvarā aizsargā apdzīvotās vietas un dzīvojamās teritorijas no applūšanas. Visos polderos vairāk



vai mazāk iezīmējas kopējas problēmas, t.sk., tiem netiek nodrošināta pietiekama ūdens novadīšana, šīs polderu teritorijas ir pārpurvojušās, pastāv augsts applūšanas risks dambju pārraušanas gadījumā.

Ādažu novadu veido 12 ciemi⁴, no kuriem lielākie ir Ādaži, Kadaga, Baltezers, Garkalne un Alderi. Novada administratīvais un galvenais attīstības centrs ir Ādažu ciems.

Attēls 2 Ādažu novads



Informācijas avots: Ādažu novada Būvvalde

Novada teritorijas izmantošanu var iedalīt trīs veidu teritorijās: ciemu (blīvi apdzīvotu vietu) teritorijās, kur zemes izmantošanas veidi galvenokārt ir saistīti ar apbūvi, teritorijās ārpus ciemiem, kur galvenie zemes izmantošanas veidi ir atklāto telpu izbūves teritorijas (meža parki, ūdens baseini utt.), kā arī militāro apmācību teritorijas.

Lielu Ādažu novada teritoriju aizņem Ādažu poligons. Kopš 1999. gada 6652 hektāru un 150 ēkas Ādažu novadā esošās poligona teritorijas atrodas Aizsardzības ministrijas valdījumā un tiek izmantota valsts aizsardzības vajadzībām. Minētajā teritorijā izvietota viena no lielākajām militārajām bāzēm Baltijā ar 4 vienībām: 3. Reģionālā nodrošinājuma centru, sauszemes spēku 2. kājnieku bataljonu un Nesprāgušās munīcijas neitralizācijas skolu.

Ādažu novada apdzīvojuma struktūras pamatu veido Gaujas upe un daudzie ezeri, kā arī autoceļš A1 „Rīga – Ainaži”, kas šķērso novadu ziemeļu – dienvidu virzienā. Apdzīvotās vietas pamatā izvietojušās novada centrālajā un dienvidu daļā. Kā jau minēts, novada administratīvais un galvenais attīstības centrs ir Ādažu ciems, kas noteikts kā Pierīgas vietējais apdzīvojuma centrs, kas attīstās ar mazpilsētas iezīmēm. Pārējie ciemi noteikti kā vietējie attīstības centri, kas kopā ar Ādažiem veido kopējo novada apdzīvojuma struktūru.

⁴ Ādažu novada domes 25.08.2009. Saistošie noteikumi Nr. 25 „Ādažu novada pašvaldības nolikums”

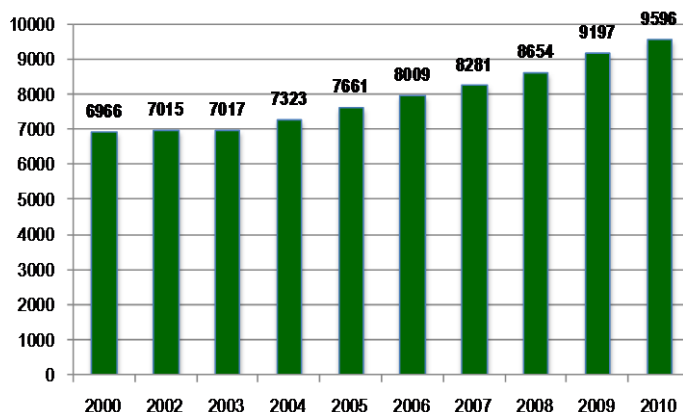


1.2 Novada ekonomiskā attīstība

1.2.1 Iedzīvotāji un nodarbinātība

Ādažu novada teritorijā 2010.gada 4.novembrī bija deklarēti 9792 iedzīvotāji. Kā liecina Ādažu novada domes apkopotā informācija, iedzīvotāju skaitam kopš 2000. gada ir tendence pastāvīgi palielināties (vidēji par 3,3 % gadā).

Attēls 3 Ādažu novadā deklarēto iedzīvotāju skaita izmaiņas 2000.-2010. gadam (uz gada sākumu)



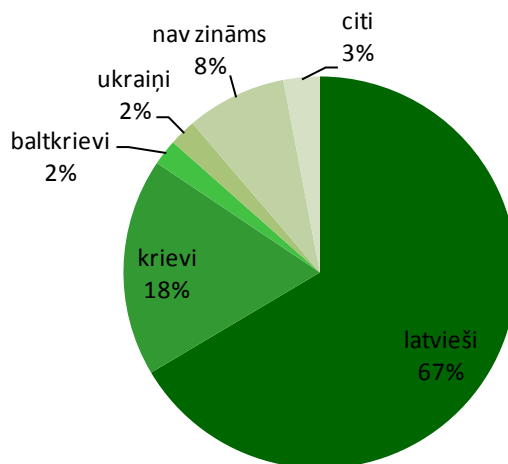
Informācijas avots: Ādažu novada domes Iedzīvotāju uzskaites dienests

Plānojot apdzīvojuma struktūru, jāņem vērā prognozes (izvērtējums) iespējamajam iedzīvotāju izvietojuma blīvumam ciemu robežās un optimālajam cilvēku skaitam šajās apdzīvotajās vietās. Laika periodā no 2000.gada līdz 2010.gadam iedzīvotāju skaits ir pieaudzis par 33%. Pamatojoties uz pēdējo 10 gadu (2000.-2010.) iedzīvotāju skaita pieauguma tendenci, 2020.gadā prognozējamais iedzīvotāju skaits varētu sasniegt 12763 iedzīvotājus, bet 2024.gadā – 14448 iedzīvotājus.

Aptuveni 53 % no iedzīvotājiem ir sievietes.

Ādažu novada teritorijā 67 % iedzīvotāju ir latvieši, tomēr pārstāvēts ir arī plašs citu tautību loks: krievi, baltkrievi, ukraiņi, poļi, lietuvieši, vācieši, armēņi, ebreji, tatāri, igauņi, agulieši, lībieši u.c., tādējādi radot izaicinājumu pilnīgai novada iedzīvotāju iesaistīšanai pilnvērtīgā sabiedriskajā dzīvē.

Attēls 4 Ādažu novada teritorijā deklarēto iedzīvotāju tautības, uz 01.01.2010.



Informācijas avots: Ādažu novada domes Iedzīvotāju uzskaites dienests



57 % Ādažu novada teritorijā deklarēto iedzīvotāju dzīvo Ādažu ciemā. Otrā vairāk apdzīvotā teritorija ir Kadagas ciems, kur uzturas nedaudz vairāk kā 1/5 daļa visu iedzīvotāju. Kā liecina tendences, iedzīvotāju skaits ar katru gadu pastāvīgi palielinās visos ciemos.

Nodarbinātības un darba samaksas rādītāji konkrētajā teritorijā raksturo gan ekonomiskās, gan sociālās jomas attīstību un atspoguļo iedzīvotāju labklājības līmeni. Situāciju Ādažu novada teritorijā ietekmē Rīgas tuvums. Kā liecina ekonomiskās attīstības tempi Rīgā un Pierīgā, iepriekšējos gados attīstījās jaunas nozares, palielinājās gan strādājošo skaits, gan viņu darba samaksas lielums. Sociālekonomiskās situācijas valstī ietekmēja arī Ādažu novada teritorijas attīstības tempus un situāciju teritorijā.

Novada teritorijā vidējais bezdarba līmenis (bezdarbnieku skaits darbaspējas vecuma iedzīvotāju kopskaitā), ir bijis ievērojami zemāks nekā valstī vai Rīgas reģionā vidēji. Galvenie bezdarba rādītāji uz 2009. gada jūlija beigām, 2010. gada sākumu un uz 2010. gada oktobra sākumu Ādažu novadā, Rīgas rajonā, Rīgas reģionā un Latvijā kopā salīdzināti 1.tabulā.

Tabula 1 Galvenie bezdarba rādītāji Latvijā, Rīgas reģionā un Ādažu novadā

	Bezdarbnieku skaits			Bezdarba līmenis		
	31.07.2009.	31.01.2010.	30.09.2010.	31.07.2009.	31.01.2010.	30.09.2010.
Ādažu novads	400	559	439	6,2%	8,6%	6,5%
Rīgas rajons	8 938	12 614*	-	12,1%	17,1%*	-
Rīgas reģions	56 957	57 757	49 628	10,1%	12,5%	10,6%
Latvija	132 519	179 235*	-	11,8%	16,0%*	-

* 31.12.2009.

Informācijas avots: Nodarbinātības valsts aģentūra

Ādaži ir izteikts Pierīgas novads un nodarbinātības situācija novadā korelē ar situāciju visā Rīgas reģionā. Arī iepriekšējos gados Ādažu novadā bezdarba rādītājs bija uz pusi mazāks nekā Rīgas rajonā vai valstī kopā.

Atbilstoši 2007. gadā veiktā pētījuma „Darbaspēka ģeogrāfiskā mobilitāte” datiem, analizējot migrantu plūsmas pēdējo 10 gadu laikā, tiek secināts, ka Rīgā migranti visvairāk iebraukuši no Pierīgas (32%) un Pierīgā – no Rīgas (65%). Arī pēdējā gada laikā saglabājas iepriekšējās tendences, nedaudz mazinoties iekšreģionālās migrācijas īpatsvaram un pieaugot migrācijas intensitātei starp Rīgu un Pierīgu. Izvērtējot iekšzemes migrācijas plūsmas, par galveno pārcelšanās motīvu tiek minēti ģimenes apstākļi (52%), pēc tiem – darbs (30%) un mācības (15%).

1.2.2 Uzņēmējdarbība

Ādažu novads ir strauji augošs un aktīvs. Ādaži kā saimnieciski attīstīts apvidus jau bijis pazīstams daudzus gadus, arī šobrīd uzņēmējdarbība attīstās vairākos virzienos – ir gan ražotāji, gan pakalpojumu sniedzēji, gan liels skaits tirdzniecības uzņēmumu. Ņemot vērā tirgus prasības, ražotnes izveidojušās gan uz privatizēto objektu bāzes, gan dibinot jaunus uzņēmumus.

Laika posmā no 2005. līdz 2010. gadam Ādažos, tāpat kā citās Pierīgas pašvaldību teritorijās ir notikušas būtiskas pārmaiņas ekonomiskajā dzīvē. Šajā laikā ir samazinājušies



lauksaimnieciskās ražošanas apjomi, strauji ir palielinājušās apbūvējamo teritoriju platības. Tomēr, līdz ar nekustamā īpašuma tirgus atslābumu 2009.-2010. gados dzīvojamo ēku un ciematu projekti ir pārskatīti vai atlikti uz vēlāku laiku; arī būvniecības tempi pašlaik ievērojami samazinājušies. Neskatoties uz to, joprojām daudzi zemes īpašnieki vēlas transformēt lauksaimniecības un mežu zemes par apbūves zemēm, tā cenšoties palielināt šo zemju potenciālo ekonomisko vērtību.

Neskatoties uz būvniecības darbu apjomu samazināšanos šajos pēdējos gados, zināmas aktivitātes Ādažu novadā ir vērojamas komercobjektu būvniecības sektorā – attīstības stadijā ir vairāki industriālie, loģistikas un tirdzniecības objekti abpus autoceļam A1 (VIA Baltica), jo tur ir izveidota nepieciešamā infrastruktūra un pieejamas piemērotas zemes gabalu platības. Citās vietās novadā nav prognozējama būtiska komercobjektu attīstība – nav piemērotu zemes platību (piemēram Baltezera ciema teritorijā), ir nepietiekama cilvēku plūsma (darba spēks), vai arī infrastruktūra nav izveidojusies pieņemamā līmenī (nav pieejami pieslēgumi komunikāciju tīkliem).

Ādažu novada teritorijā darbojas vairāki lieli ražošanas uzņēmumi. Ražošanas apjomu un nodarbināto skaita ziņā lielākie uzņēmumi novadā ir pārtikas produktu ražotāji (gaļas produktu, alkoholisko un bezalkoholisko dzērienu un maizes izstrādājumu ražošana), asfalta un betona ražotāji, kokogļu ražotāji, kokapstrādes uzņēmumi, plastmasas logu, durvju un stiklu konstrukciju ražotāji, celtniecības firmas. Lielo ražošanas uzņēmumu uzmanības centrā ir produkcijas noieta tirgus meklējumi un investoru piesaistes mēģinājumi jaunu tehnoloģiju ieviešanai, kā arī jaunas, konkurētspējīgas produkcijas apgūšana un esošā sortimenta atjaunināšana.

Novadā ir labi attīstīta transporta nozare. Transporta nozares nozīmīgākie uzņēmumi ir SIA „Ekspress Ādaži” (veic regulāros pasažieru komercpārvadājumus Pierīgas zonā) un vispārējās aviācijas lidlauks „Ādaži” (atrodas Eimuros), ko apsaimnieko SIA „Avio Rīga”. Novada teritorijā darbojas sešas degvielas uzpildes stacijas un vairāki autoservisi.

Ādažu centrs ir nodrošināts ar pietiekami plašu pārtikas lielveikalu tīklu (Elvi, Superneto, Maxima, Apelsīns). Bet citās blīvāk apdzīvotās vietās ir viens vai vairāki mazie pārtikas veikali. Ādažu centrā darbojas neliels tirgus.

Arī lauksaimniecības nozares saražotās produkcijas apjomam kopējā saražotās produkcijas apjomā Ādažos ir pietiekami liels īpatsvars. Novada teritorijā ir piemēroti klimata, reljefa apstākļi un augsnes resursi lauksaimniecības attīstībai. Tam ir vairākos gadu desmitos uzkrāta pozitīva pieredze. Intensīva lauksaimnieciskā ražošana šajā apvidū bijusi attīstīta pietiekami labi jau 20.g.s.70.-80.gados kolektīvās saimniekošanas sistēmā.

Ādažu novadā 2010.gada 1. janvārī bija reģistrētas 70 zemnieku saimniecības. Lielākās un perspektīvākās lopkopības saimniecības ir „Tiltiņi”, „Ziedkalni”, „Eimuri”, „Segliņi”. Ar piena liellopu audzēšanu nodarbojas piemājas saimniecība „Zelfītes”, „Inkuļi” un z/s „Sitlapas”. Ar aītkopību un kazkopību nodarbojas z/s „Lužas” (pamatnodarbošanās veids), ar biškopību – z/s „Jaunlejupes”. Kviešus un rapsi audzē z/s „Austrumi”, bet graudaugus un zaļbarību – z/s „Tiltiņi”. Lielākie kartupeļu audzētāji novadā ir z/s „Laimas”, z/s „Blusas”, z/s „Saulītes” un SIA „Latfood Agro”.

Kā jau tika minēts iepriekš, pēdējo gadu laikā, lauksaimnieciskās ražošanas apjomi ir ievērojami ir samazinājušies, jo uz kādreizējo lauksaimniecības zemju platību rēķina strauji palielinājušās apbūvējamo teritoriju platības.

Nemot vērā Ādažu novada dabas vidi (pietiekams virszemes ūdensobjektu skaits, jūras tuvums), teritorija ir piemērota zvejniecības nozares darbības veidu attīstībai, t.sk.,



komercmakšķerēšanai, kā arī zivju apstrādes jomā. Pašreiz lielākais zivju apstrādes uzņēmums Ādažu novadā ir SIA „KH Select” (pārstrādā ievestās lašu sugas zivis).

Kopš 1990.gada Ādažu novada „Sabīnos” ir izveidota un darbojas kokaudzētava „Baltezers”. Tā nodarbojas ar stādu un meža stādāmā materiāla vairošanu, audzēšanu un realizāciju; apmeklētājiem tiek piedāvātas arī ekskursijas. Saimniecība izveidota uz meža kokaudzētavas bāzes, kuras darbība aizsākta jau 1972. gadā kādreizējās Inčukalna MRS sastāvā. Šobrīd kokaudzētavas sortimentā ir vairāk nekā 500 augu nosaukumu, bet tas katru gadu tiek papildināts ar jauniem, Latvijas apstākļiem piemērotiem kokiem un krūmiem.

1.2.3 Pakalpojumi

Veselības aprūpi nodrošina PSIA „Ādažu slimnīca”, kas apkalpo arī Carnikavas un daļēji arī Garkalnes novadu iedzīvotājus, un vairāki ģimenes ārsti. Ādažos darbojas divas aptiekas. Ar sociālo pakalpojumu nodrošināšanu Ādažu novada iedzīvotājiem galvenokārt nodarbojas Ādažu novada domes struktūrvienība – Sociālais dienests, kas tika izveidots 1994. gadā. Sociālā sfēra un tai piederošās prioritātes detalizētāk ir aprakstītas 1.3.1. punktā.

Vairāki uzņēmumi novadā atbild par vides uzturēšanu kārtībā un sniedz iedzīvotājiem komunālos pakalpojumus, tomēr apstādījumu ierīkošana un uzturēšana labā stāvoklī novadā ir vāji attīstīta. Ir problēmas ar to teritoriju uzturēšanu kārtībā (galvenokārt atkritumu savākšanu), kas atrodas ārpus ciemu robežām (piemēram, teritorija starp Kadagu un poligonu, poligona ceļš, kas ved uz Iļķeni un citas lauku teritorijas) un kuras dažādu iemeslu dēļ sezonāli apmeklē daudz cilvēku; piemēram, iecienītākās sēņošanas vietas novadā aktuālās sezonas laikā ik gadu tiek pastiprināti piesārņotas. Ādažu novadā nepieciešams uzlabot atkritumu saimniecības darbību (vākšana, šķirošana un izvešana), nosakot tajā kompleksus pasākumus šķidro un cieto saimniecisko un sadzīves atkritumu savākšanai, utilizācijai un likvidācijai, kā arī izstrādājot novada teritorijas sanitārās attīrīšanas no cietajiem sadzīves atkritumiem shēmu – vākšanas vietas ciemos un maršrutus.

SIA „Ādažu namsaimnieks” sniedz zāles pļaušanas pakalpojumus daudzdzīvokļu māju teritorijās Ādažu centra un Kadagas ciemos, kā arī pašvaldībai piederošajās teritorijās saskaņā ar domes pasūtījumu. Saskaņā ar domes pasūtījumu tiek veikti arī ceļu, ielu un trotuāru tīrīšanas pakalpojumi. Ādažu novada ceļu uzturēšanas darbus organizē un koordinē Ādažu novada domes ceļu speciālists.

Par sabiedrisko kārtību Ādažu novada teritorijā rūpējas Ādažu un Garkalnes 2. līmeņa policijas iecirknis un SIA „Ādažu glābšanas dienests”. „Ādažu glābšanas dienests” ir operatīva vienība, kura jebkurā diennakts laikā reaģē uz iedzīvotāju sūdzībām un lūgumiem pēc palīdzības. Tā ir organizācija, kurai uzticas pašvaldības iedzīvotāji un kura vienīgā visīsākā laika posmā spēj sniegt iedzīvotājiem nepieciešamo palīdzību. Daudzo izsaukumu skaits un operatīva reaģēšana uz tiem liecina par tās nepieciešamību Ādažu novada iedzīvotājiem.

Finanšu pakalpojumus Ādažu novadā nodrošina „GE Money” bankas filiāle, savukārt apdrošināšanas pakalpojumus – 3 apdrošināšanas akciju sabiedrības.



1.2.4 Tūrisms un rekreācija

1.2.4.1 Tūrisma infrastruktūra

Domājot par tūrismu Ādažu novadā, jāņem vērā Ādažu novada izdevīgais ekonomiski ģeogrāfiskais stāvoklis un jāattīsta nozares, kas būtu saistītas ar tūristu apkalpošanu. Lai piesaistītu tūristus, jārada interese par vietu. Ādažu novads neizceļas ar nozīmīgiem dabas, vēstures vai kultūras pieminekļiem, tomēr interesi var piesaistīt dabas apstākļi – Gauja un daudzie ezeri, kā arī daudzās pieturvietas uz autoceļa 1A Rīgas-Ainaži. Turklāt Ādažu novads atrodas tuvu Rīgas jūras līcim. Plānojot novada attīstību, šīs priekšrocības būtu jāizmanto, attīstot nozares, kas būtu saistītas ar tūristu apkalpošanu.

Novada teritorijas ģeogrāfiskās priekšrocības, kuras varētu izmantot tūristu piesaistīšanai:

- iespēja apskatīt dažus ģeoloģiskus veidojumus, kas saistīti ar Baltijas jūras attīstības vēsturi (iekšzemes kāpas, lagūnu ezeri, Litorīnas jūras līdzenumi);
- daudzie ezeri, kuru krastos var iekārtot peldvietas un atpūtas vietas – kempingus, moteļus u.c.;
- zvejas vietas gan upēs, gan ezeros;
- Gaujas kā ūdenstūrisma ceļš, ko varētu savienot ar Baltezeru, ja būtu iespējams atjaunot Gaujas – Baltežera kanālu;
- plašās mežu teritorijas un pietiekami daudzveidīgais mežu teritorijas reljefs, kur būtu iespējams izveidot „ārpusceļu” aktīvās atpūtas, skriešanas, nūjošanas, velo u.c. trases;
- aktīvos tūristus Ādažu novadā var ieinteresēt novada teritorijā izveidotais privātais lidlauks.

Novadā tūrisma nozarē pastāv problēma: novadā ir maz tūristu naktsmītņu (Nakšņošanas pakalpojumus Ādažu novadā piedāvā tikai daži viesu nami, un viens motelis), mazs naktsmītņu cenu un ērtības līmeņa diapazons, turklāt pavisam neattīstīta ir lēto naktsmītņu joma: kempingi, treileru parki, kempinga mājiņas u.tml. Ēdināšanas pakalpojumus Ādažu novadā piedāvā vairākas kafējnīcas („Ararats”, „Kukulītis”, „SOL” un „Upe” Ādažu ciemā), bārs („SOL” – Ādažu ciemā) un ēdināšanas iestādes (bistro „Elvi” Ādažu ciemā, kā arī picērija, krodziņš „Vanaga ligzda” Baltežerā), kas izveidotas Ādažu un Baltežera ciemos. Pārējos ciemos ēdināšanas pakalpojumi nav pietiekami nodrošināti.

Novads varētu orientēties uz šādām galvenajām tūristu grupām:

- rīdziniekiem, kuri vēlas nedēļas nogalē atpūsties ārpus pilsētas – pie ezera vai upes;
- rīdziniekiem un blakus esošo novadu iedzīvotājiem, kuri vēlas izmantot Ādažu novada teritorijā esošo sporta infrastruktūru;
- Rīgas viesiem, kuri varētu vēlēties nedaudz lētākas naktsmājas pilsētas tuvumā;
- caurbraucošiem ceļotājiem, kuri tikai uz mirkli apstātos, lai iegādātos kādu sev vajadzīgu lietu vai paēstu.

Kā jau minēts, Ādažu novada teritorijā ir liels skaits ezeru un ezeriņu. Mazais Baltezers no Rīgas apkārtnes ezeriem ir visdziļākais – 10 m. Pretī Mazajam Baltežeram atrodas Lielais Baltezers (5,85 km²). Ezera piecas salas – Ropažu sala, Liepu sala, Mazā sala, Auzu sala un Briežu sala – veido botānisko liegumu (13,3 km²), kur aizliegta jebkāda saimnieciskā darbība. Abus Baltežerus un Gauju savieno Daugavas – Gaujas kanāls, kas šobrīd ir aizaudzis, veidots mākslīgi. To 1901.-1902. gadā izraka Rīgas koktirgotāju sabiedrība, lai



Gaujas plosti nebūtu jāpludina uz Rīgu pa jūru. Sakārtojot zemes īpašumtiesību jautājumus un rekonstrējot Daugavas – Gaujas kanālu, Ādažu novadā tiktu veicināta ūdenstūrisma attīstība.

Ādažu novadā nav pietiekoši attīstīta tūrisma infrastruktūra. Informācija par Ādažu novadā apskatāmiem objektiem publicēta Ādažu novada domes mājas lapā www.adazi.lv (latviešu, angļu, krievu un vācu valodās) un apkopota bukletā „Ādažu novads” (kā latviešu, tā arī angļu valodā). Uz galvenajiem ceļiem un ielām ir uzstādītas norādes par kultūrvēsturisku un citu apskates objektu atrašanās vietu, bet nav izveidoti vienoti tūrisma maršruti, nav tūrisma un informācijas centra. Turklāt pie tūrisma un atpūtas vietām dabā ne visur ir izvietoti soliņi, atkritumu urnas, informācijas stendi utt.

Ādažos īpaši attīstās sporta joma, tāpēc novadā būtu nepieciešams izveidot aktīvās atpūtas un sporta centrus, kuros būtu pieejama velosipēdu, laivu, telšu un guļammaisu, distanču un slaloma slēpju, slidu un cita inventāra noma, sporta un tūrisma preču veikals, atpūtas un tūrisma informācijas punkts. Šādi centri varētu sekmīgi strādāt, ja Ādažu un citu pašvaldību teritorijās tiktu attīstītas atpūtas iespējas, sakoptas to teritorijas (piem., velomaršrutu izveide novadu teritorijās), papildus izveidojot apmetņu vietas, kurās būtu vietas teltīm, lauku virtuvēm, pirtīm utt. Sākumā būtu svarīgi attīstīt novirzienus, kuri dotu iespēju nopelnīt papildus līdzekļus, lai tālāk veiktu citus sabiedrībai nepieciešamos projektus pludmaļu, bērnu laukumu utt. izveidei, ierīkošanai.

Ādažu novadā ir izveidotas atsevišķas velomaršrutu trases pa koplietošanas ceļiem. Nūjošanas, pastaigu, skriešanas un velo trašu izbūve nodrošinātu aktīvāku tūrisma jomas attīstību novadā.

Aktīvā tūrisma piekritējiem nepieciešamo atpūtas bāzi varētu izveidot, izcērtot nevajadzīgos kokus un krūmus, attīrot tuvumā esošos ūdensobjektus, ierīkojot celiņus un trases. Ņemot vērā to, ka Ādažu novada teritorija ir piemērota kvadraciklu un citu transportlīdzekļu aktivitātēm, atsevišķās vietās varētu ierīkot motosporta trases, atpūtas un autotransporta kompleksus. Parkos varētu atrasties dažādu ar sportiskām aktivitātēm saistītu inventāru (velosipēdi, skrituļslidas, elektromobiļi, laivas, bumbas utt.) nomas.

Ādažu novadā ir vairāki viesu nami, tomēr nav pietiekami kempingu un citu lētu naktsmītņu, kā arī tādu viesu namu, kuri piedāvā pastāvīgu tūristu uzņemšanu. Varētu attīstīt arī „eko tūrismu”, kas būtu viena no jomām, ar kuru lauku iedzīvotāji varētu pelnīt iztiku (piedāvājot pašu audzētus, ekoloģiski tīrus pārtikas produktus tūristiem, kuri apmetušies tuvējās tūristu mītnēs u.tml.).

Ādažos nav pietiekami arī izzinošo izklaides jomu: dabas takas, velomaršruti, kuru maršrutos var iepazīties ar novadā sastopamiem augiem, kokiem, dzīvniekiem un putniem. Ņemot vērā to, ka novadā atrodas Natura 2000 teritorija, kurā sastopamas ļoti daudzas retas un citur nesastopamas augu un putnu sugas, vajadzētu radīt iespēju ar šo dabas mantojumu iepazīties ikvienam iedzīvotājam, galvenokārt – jauniešiem. Izglītojošas dabas takas varētu būt apvienotas arī ar fiziskām aktivitātēm atrakciju veidā, lai padarītu to apmeklēšanu atraktīvāku.

1.2.4.2 Tūrisma objekti

Ādažu novada teritorijā ir 2 dabas liegumi: „Lielā Baltezera salas”, kā arī „Lieluikas un Mazuikas ezeri”.

Lielā Baltezera salu dabas liegums (20 ha) pieder Natura 2000 teritorijām un kā liegums izveidots 1999. gadā. Lieguma teritoriju klāj priežu meži, platlapju (liepu) meži, piekrastē pārmitri melnalkšņu meži, kuri ir ES Biotopu direktīvas biotops. Lieguma dabas bagātība ir



tā, ka nelielā un samērā izolētā teritorijā konstatēts salīdzinoši liels vaskulāro augu sugu skaits, liegums ir nozīmīga lapu koku praulgraužu aizsardzības vieta.

Dabas liegums „Lieluikas un Mazuikas ezers” tika izveidots, lai aizsargātu Latvijā ļoti retu ezeru tipu – oligotrofu ezeru ar Dortmaņa lobēlijas audzēm un ļoti reti sastopamām un aizsargājamām ūdensaugu sugām. Dabas liegums ir Natura 2000 teritorija. Mazuikas ezers ir viens no Latvijas 14 ezeriem, kuros saglabājušās bagātīgas un dzīvotspējīgas dortmaņa lobēlijas, gludsporu ezerene sabiedrības, kā arī viens no Baltijas valstīs visizcilākajiem lobēlijas, gludsporu ezerenes ezeriem. Dortmaņa lobēlija, gludsporu ezerene un sīpoliņu donis ir Latvijas īpaši aizsargājamās augu sugas. Lai novērstu piesārņojumu ezeros un to krastos, atpūtnieki drīkst uzturēties tikai šim mērķim speciāli ierīkotās atpūtas vietās un peldētavās, saskaņojot ar Ādažu poligona administrāciju. Citās vietās atrasties aizliegts. Dabas liegums ir 192 ha liels un ietilpst „Aizsargājamo ainavu apvidū Ādaži” teritorijā.

Ne visas peldvietas uzskatāmi aprīkotas ar atbilstošām norādēm, kā arī nav pietiekami atkritumu savākšanas vietas šajās teritorijās. Papildus apdraudējums dabas liegumiem ir ezeru apmeklētāju neinformētība par cilvēka lielo ietekmi uz dabas izmaiņām.

Novada teritorijā ir tikai daži dižkoki – daži ozoli, kuru apkārtmērs pārsniedz 6 m (pie „Lilavu” mājām, pie „Birzniekiem”, bijušās Muižas centrā), liepa (pie „Birzniekiem”). Dažādi lieli un interesanti koki saistīti ar „Miemju” mājām – ozolu birzs 8 koki, priede, kuras apkārtmērs pārsniedz 3 m, 13 liepu audze.

Apzinot ūdens objektus Ādažu novadā, redzams, ka to krastos vai nu nav vispār, vai arī ir nepietiekošs iekārtotu peldvietu un atpūtas vietu skaits, kur būtu izvietoti soliņi, atkritumu urnas, gērbtuves, ugunsgrūdu vietas u.tml. Neērtības zvejniekiem un atpūtniekiem ezeru krastos rada tas, ka ūdenstilpņu tuvumā nav izvietotas zīmes ar norādēm, kur drīkst/ nedrīkst braukt un novietot transportlīdzekļus. Tāpat būtiskas problēmas atpūtniekiem un zvejniekiem sagādā zemes īpašnieku tauvas joslas noteikumu neievērošana pie apbūvētajām novada ūdenskrātuvēm.

Rīgas – Tallinas šosejas 3. kilometrā pa ceļu uz Alderiem (~500 m) izvietots Rīgas ūdensapgādes muzejs. Tas darbojas kopš 1988. gada un sniedz informāciju par četrus gadsimtus ilgo Rīgas pilsētas ūdensapgādes sistēmu, vēsturiskām ūdensapgādes sistēmām un iekārtām, un būvēm.

Ādažu novada teritorijā atrodas divi valsts nozīmes kultūras pieminekļi – objekti, kuri iekļauti spēkā esošajā kultūras pieminekļu sarakstā:

- valsts nozīmes arhitektūras piemineklis – Baltezera (Ādažu) luterāņu baznīca;
- valsts nozīmes vēstures piemineklis – Komunistiskā masu terora upuru piemiņas vieta un kapi,

kā arī divi valsts nozīmes mākslas pieminekļi – portāli, kuri atrodas Ādažu luterāņu baznīcā.

Ādažu vecākais un nozīmīgākais arhitektūras piemineklis – Ādažu (Baltezera) baznīca atrodas Ādažu novada Baltezerā. Baznīca atrodas gleznainā vietā starp Lielo un Mazo Baltezeru. To no 1772. līdz 1775. gadam cēla meistars Bernhards Joahims no Mazungenas. Baznīcas apveids – vienjoma garenbūve ar poligonālu altārdaļu un frontālu kvadrātveida torni, kam barokāls noslēgums, – atspoguļo baroka arhitektūras principus. Padomju laikā baznīca tika izdemolēta, nopostīts tās interjers, iznīcināts altāris un ērģeles, nojaukts tās tornis. 1994. gadā dievnams tika atdots Ādažu evaņģēliski luteriskai draudzei. Ar laiku tika rekonstruēta visa fasāde, atjaunoti iekšējie mūri.



Baltezera kapos, veco kapu daļā atrodas Brāļu kapu teritorija, komunistiskā terora upuru piemiņas vieta. Pēc dažādas informācijas tur apglabāti 113-130 1941. gada jūnijā, jūlijā nogalinātie valsts drošības komitejas upuri, kuri pārapbedīti no nošaušanas vietas Baltezera krastā 1941. gada rudenī. 2008.-2009. gadā komunistiskā terora upuru piemiņas vieta Baltezera kapos tika labiekārtota, t.sk., uzcelts jauns pieminēklis „Ciešanu vārti”.

Ādažu poligonu LR Aizsardzības ministrija izmanto kaujas šaušanas un taktiskajām mācībām. Ņemot vērā reto un bioloģiskajai daudzveidībai nozīmīgo biotopu, kā arī reto un īpaši aizsargājamo sugu sastopamību, poligonam ir izstrādāts dabas aizsardzības zonējums, nodalot divas aizsargājamo dabas teritoriju grupas – stingras aizsardzības un ierobežotas darbības aizsargājamās dabas teritorijas. Stingras aizsardzības dabas teritorijas Ādažu poligonā ir dabas liegums „Lieluikas un Mazuikas ezers”, 24 meža atslēgas biotopi, 4 neregulēto upju aizsargjoslas un mikro liegums. Savukārt ierobežotas darbības aizsargājamās teritorijas ir 11 mikro liegumi, 15 kāpu biotopi, 5 mežu biotopi, 2 purvu biotopi un 3 regulēto upju aizsargjoslas.

1.2.5 Apdzīvojuma struktūra

Ādažu novada struktūras pamatu veido Gaujas upes, Vējupes un Lielā Baltezera, Mazā Baltezera un vairāku citu ezeru piekrastes apbūvētās joslas, kā arī teritorijas abpus valsts autoceļam A1 „Rīga – Ainaži”, kas šķērso novadu ziemeļu – dienvidu virzienā. Gaujas un valsts autoceļa A1 „Rīga-Ainaži” ietekmē vēsturiski ir izveidojušies vairāki dominējošie apdzīvojuma centri – Baltezers, Ādaži (centrs), Garkalne un Kadaga. Kā vēl vienu Ādažu centra kaimiņciemu var nosaukt Alderus (tos atdala tikai Gaujas – Baltezera kanāls). Iepretī Ādažu centram pēdējo 10-20 gadu laikā ir izveidojušies trīs jauni ciemi – Stapriņi, Eimuri un Birznieki. Nedaudz nostāk uz Ādažu novada rietumu pusi atrodas nelielais Ataru ciems. Visiem šiem ciemiem ir vairākas kopīgas iezīmes – diezgan vāji attīstīta infrastruktūra un tos no pārējās Ādažu novada teritorijas atdala autoceļš A1, kas apgrūtina komunikāciju ar Ādažu centrālo daļu.

Ādažu novada austrumu pusē atrodas divi no centra attālināti ciemi Iļķene un Āņi, kurus vienu no otra atdala Gaujas upe. Infrastruktūra šajās Gaujas krastu apdzīvotajās vietās ir vāji attīstīta. Turpat netālu, tikai tuvāk centram, atrodas vēl viens vēsturiski izveidojies ciems – Garkalne. Infrastruktūra daļēji apmierinoša.

No augstākminētā var secināt, ka Ādažu novada teritorijā apbūve ir neviendabīga un nodrošinājums ar infrastruktūru ļoti atšķirīgs. Nākotnē būtu jāveido jauns kopējs attīstības un vietējais pakalpojumu atbalsta centrs autoceļa A1 kreisajā pusē, kas no pakalpojumu nodrošinājumu viedokļa nosacīti apvienotu Stapriņus, Eimurus un Birzniekus. Tāpat, lai uzlabotu pakalpojumu pieejamību, to sniegšanas vietas būtu jāattīsta Kadagas ciemā.

Lai mazinātu dzīves kvalitātes atšķirības starp apdzīvotajām vietām, turpmāk lielāka uzmanība būtu jāveltī kopējo inženierinfrastruktūras tīklu savienojamībai un detālpānojumu risinājumu kvalitātes uzlabošanai ciematu saskares vietās, kā arī zaļo zonu izveidei (mežaparki, parki, apstādījumu joslas).

Tāpat liela uzmanība jāveltī valsts nozīmes satiksmes infrastruktūras objektu būvniecības procesiem Ādažu novada teritorijas daļā, lai tiktu ievērotas Ādažu novada iedzīvotāju intereses (satiksmes drošība, maģistrālo autoceļu šķērsojumu pietiekamība, trokšņa kaitīgās ietekmes samazināšana līdz normatīvos noteiktajiem līmeņiem utt.).

Jāveltī liela uzmanība Ādažu novada ilgtspējīgai attīstībai, arī rezervējot zemes platības publiskajām vajadzībām (dzeramā ūdens gūtnes, inženierkomunikāciju tīklu un objektu



būvniecībai, veloceliņiem, rekreācijai u.c.), kā arī regulējot urbanizētās vides pārlietu spiedienu uz dabas vidi.

Izstrādājot turpmāko apdzīvojuma struktūru, jāņem vērā jau esošā apdzīvojuma struktūra, gan prognozes (izvērtējums) iespējamajam iedzīvotāju izvietojuma blīvumam ciemu robežās un optimālajam cilvēku skaitam šajās apdzīvotajās vietās, tā, lai saglabātu starp ciemiem un citur neapbūvētas „zaļās” teritorijas ekoloģiska līdzsvara uzturēšanai un rekreācijai.

Tāpat, ir būtiski, vismaz aptuveni, atbilstoši prognozējamajam vidējam iedzīvotāju skaitam ciemos, nākamajos 15-20 gados, noteikt perspektīvo apkalpes objektu iespējamo izvietojumu (bērnudārzi, veikali, sabiedriskās ēdināšanas pakalpojumu objekti, priekšlikumi jaunu sabiedriskā transporta maršrutu izveidošanai, ieskaitot skolu autobusu maršrutus un to racionālu izmantošanu u.tml.).

Lielākās apdzīvotās vietas pamatā izvietojušās novada centrālajā un dienvidu daļā. Svarīga nozīme teritorijas kopējā attīstībā ir Ādažu novada blīvi apdzīvoto vietu – ciemu attīstībai. Novada administratīvais un galvenais pakalpojumu atbalsta un attīstības centrs ir Ādažu ciems, kas noteikts kā Pierīgas vietējais apdzīvojuma centrs un, kas attīstās ar mazpilsētas iezīmēm. Pārējie ciemi noteikti kā novada vietējie attīstības centri, kuri kopā ar Ādažu centra ciemu veido kopējo novada apdzīvojuma struktūru. Ādažu novadā uz 2010. gada sākumu 42% novada iedzīvotāju dzīvoja individuālajās mājās, 58% – daudzdzīvokļu namos. Pašvaldības attīstībā dzīvojamai platībai, respektīvi, mājoklim ir svarīga loma, jo atbilstošs un drošs mājoklis ir viens no galvenajiem iedzīvotāju dzīves kvalitātes rādītājiem konkrētajā vidē.

Lai gan dzīvojamo platību problēmas risināšana pamatā ir pašu iedzīvotāju ziņā, (izņemot sociālo māju veidošanu), pašvaldības teritorijas plānojuma uzdevums ir nodrošināt pietiekošas teritorijas dažāda apbūvei atkarībā no privātmāju un dzīvokļu tirgus vajadzībām, ievērojot vides aizsardzības prasības un pašvaldības apbūves noteikumus.

Papildus augstāk minētajiem pasākumiem, vēl būtu jāuzlabo sabiedriskā transporta tīkla plānošana (starp apdzīvotām vietām, kur tas pagaidām dažādu iemeslu dēļ vēl nav nodrošināts), kā arī jāpievērš uzmanība mežu/purvu, „zaļo zonu”, lauksaimniecības zemju un virszemes ūdeņu teritoriju optimālam sadalījumam saistībā ar apbūves teritorijām.

Ādažu novads pēdējo gadu laikā iedzīvotāju skaita ziņā ir kļuvis par vienu no visstraujāk augošajām teritorijām Latvijā. Te mājvietu atradušas daudzas ģimenes ar maziem bērniem, kuriem nepieciešams nodrošināt drošu vidi, kā arī iespējas bērniem un jauniešiem mācīties, pulcēties un kopīgi darboties. Iepriekšējo gadu laikā Ādažu novada dome novada teritorijā izveidoja vairākus bērnu rotaļu laukumus gan Ādažos, gan citos lielākajos ciemos. Podnieku ciemā daudzdzīvokļu namu iedzīvotāji vienu bērnu rotaļu laukumu izveidoja arī par saviem līdzekļiem. Tomēr esošie bērnu rotaļu laukumi nenodrošina iespēju visiem Ādažu novada bērniem atpūsties un spēlēties blakus savām dzīves vietām. Tāpēc būtu jāizveido jauni bērnu rotaļu laukumi, t.sk. tos pielāgojot dažāda vecuma bērnu grupām.

Pēdējos gados Ādažu novadā ir izbūvēti un atvērti vairāki jauni tirdzniecības centri (pārtikas un citu preču tirdzniecībai), tāpēc tuvākajā laikā būtiskas situācijas pārmaiņas šajā jomā nav gaidāmas. Nosacīti varētu teikt, ka ir neliels sporta būvju deficīts, kuras nepieciešamas jauniešu brīvā laika pavadīšanas iespēju nodrošināšanai.



1.2.6 Investīciju piesaiste

Stabila makroekonomiskā un finansiālā vide, kā arī starptautisko organizāciju pozitīvās atziņas par Latvijas investīciju vidi un optimistiskas attīstības prognozes sekmēja finanšu resursu pieejamību, kas savukārt radīja iespēju īstenot aktīvu investīciju darbību, tā uzlabojot novada infrastruktūru. Novads investīcijas var veikt, ieplānojot tās budžeta izdevumos – uzkrājot nepieciešamo naudas apjomu, vai arī aizņemoties, tādā gadījumā izdevumus ieplānojot (faktisko ieguldījumu veicot) aizņēmuma atmaksas veidā vairāku gadu garumā. Kopš Latvijā ir iespēja apgūt ES piedāvāto finansējumu, arī Ādažu novada dome ir aktīvi strādājusi pie fondu līdzekļu piesaistīšanas, kas būtiski samazina pašvaldības pašas ieguldījumu projektos, lai panāktu pēc iespējas efektīvāku rezultātu. Lai pašvaldība sekmīgi realizētu savus plānus, ir nepieciešama augsta kapacitāte, lai nodrošinātu kvalitatīvu projektu sagatavošanas un īstenošanas procesu.

Tomēr pašvaldības budžeta izdevumi nav vienīgais finanšu avots, kas nodrošina novada attīstību. Plašs pasākumu komplekss, ko īsteno pašvaldība, rada pievilcīgu vidi gan uzņēmējiem, gan iedzīvotājiem. Iedzīvotāju skaita pieaugums ir viens no galvenajiem nosacījumiem, lai novads būtu pievilcīgs uzņēmējdarbībai. Otrs nozīmīgais faktors, jo īpaši iedzīvotājiem, ir infrastruktūra – gan komunālie pakalpojumi, gan pārējie sadzīvē nepieciešamie pakalpojumi, piemēram, sabiedriskā ēdināšana, finanšu pakalpojumi, sabiedriskais transports, tirdzniecības vietas un atpūtas iespējas. Šie faktori ir svarīgs priekšnosacījums gan uzņēmēju, gan iedzīvotāju interesei par novadu, savukārt, saimnieciskās aktivitātes un iedzīvotāju pieaugums ir nepieciešams pašvaldības ienākumu bāzes palielināšanai, kas sekmē iespēju tālākiem uzlabojumiem, tā radot sinerģijas efektu starp iedzīvotājiem, uzņēmējiem un pašvaldību.

Iepriekšējos gadus novada dome ir sekmīgi piedalījusies konkursos un piesaistījusi ne tikai Eiropas Reģionālās attīstības fonda un citu struktūrfondu līdzfinansējumu, bet arī cita veida fondus, piemēram, finansējumu Norvēģijas valdības divpusējā finanšu instrumenta un „Izglītības, audiovizuālās jomas un kultūras izpildaģentūras” (EACEA, Beļģija) programmas „Eiropas pilsoņiem” 4. darbības „Aktīvi Eiropas piemiņas pasākumi” ietvaros.

Viens no tuvākajiem sadarbības partneriem ir Aizsardzības ministrija, sadarbībā ar kuru tika īstenoti vairāki projekti, t.sk. pirmsskolas izglītības iestādes būvniecība, tilta pār Gauju būvniecība un Ādažu vidusskolas stadiona izbūve.

Atsevišķi projekti ir īstenoti ar ziedotāju atbalstu. Bērnu rotaļu laukuma Līgo laukumā labiekārtošana un jaunās Ādažu Brīvās Valdorfa skolas ēkas būvniecība ir vieni no spilgtākajiem paraugiem uzņēmēju un pašvaldības veiksmīgai sadarbībai.

Saistībā ar novada attīstības plāniem un zināmā mērā saistībā ar investīcijām novadā ir jāpiemin arī KNHM konkurss „Sabiedrība ar dvēseli 2010” un programmas „LEADER” pasākumi – iniciatīvas, kas palīdz iedzīvotājiem pašiem uzlabot dzīves kvalitāti un labklājību savā teritorijā.

Pašreiz lielākais Ādažu novada projekts ir „Ūdenssaimniecības pakalpojumu attīstība”, kas tiek realizēts ar mērķi rekonstruēt – uzlabot un modernizēt ūdensapgādes sistēmu novadā. Projekts tiek īstenots vairākos etapos un tā pabeigšana plānota 2011. gadā.

Nākotnē plānotie projekti ir saistīti ar veselības un sociālās aprūpes sistēmas uzlabošanu, tūrisma nozares veicināšanu un pašvaldības pakalpojumu pieejamības uzlabošanu.



1.3 Infrastruktūra

1.3.1 Sociālā infrastruktūra un pakalpojumi

1.3.1.1 Izglītības infrastruktūra

Izglītībai Ādažu novada teritorijā ir īpaša nozīme. Par izglītības sekmēšanu un kvalitatīvu apguvi domā gan Ādažu novada dome un tās struktūrvienības, gan privātās personas. Pašvaldībā darbojas Ādažu pirmsskolas izglītības iestāde, Kadagas pirmsskolas izglītības iestāde (jauna iestāde, kura darbu uzsāka 2009. gadā), Ādažu vidusskola, Ādažu mākslas un mūzikas skola, Pierīgas bērnu un jaunatnes Sporta skola, kā arī Ādažu Brīvā Valdorfa skola, privātā pirmsskolas izglītības iestāde „Pasaku valstība”, privātās izglītības iestādes „PATNIS” pirmsskolas filiāle „Ādaži” un YAMAHA mūzikas skola.

Ādažu pirmsskolas izglītības iestāde ir pašvaldības dibināta un tās pakļautībā esoša vispārējās izglītības iestāde pirmsskolas izglītības programmas īstenošanai. Izglītības iestādes mērķis – veidot radošu un brīvu personību, attīstot katra bērna vispārējās spējas, sniedzot stabilu, vecumam piemērotu zināšanu, prasmju un iemaņu bāzi, kas ļautu sekmīgi turpināt mācības un sagatavotu dzīvei nemitīgi mainīgā vidē.

Kadagas pirmsskolas izglītības iestāde ir pašvaldības dibināta un tās pakļautībā esoša vispārējās izglītības iestāde pirmsskolas izglītības programmas īstenošanai. Šajā izglītības iestādē darbojas astoņas pa vecuma grupām sadalītas grupiņas, kuras apmeklē 176 bērni. Kadagas pirmsskolas izglītības iestādē bērni tiek uzņemti no 1.5 gadu vecuma, līdz ar to, tiek nodrošināta iespēja māmiņām ātrāk sākt strādāt un iesaistīties darba tirgū.

Ādažu vidusskola ir Ādažu pašvaldības dibināta un tās pakļautībā esoša vispārējās izglītības iestāde, kura īsteno 6 izglītības programmas. Skolā tiek īstenotas arī vairākas interešu izglītības programmas un skolēniem pieejami dažādi interešu izglītības veidi. Ādažu vidusskolas esošo materiālo un tehnisko bāzi (sporta zāli, aktu zāli, stadionu u.c.) izmanto ne tikai jaunieši, bet arī visi novada un blakus esošo pašvaldību iedzīvotāji. Ādažu vidusskolas telpās atrodas arī Ādažu novada bibliotēka un lasītava.

Ādažu mākslas un mūzikas skola ir profesionālās ievirzes izglītības iestāde, kurā tiek īstenotas 12 profesionālās ievirzes izglītības programmas: viena mākslas izglītībā – vizuāli plastiskā māksla un 11 mūzikas izglītībā. Skolas darbības mērķis ir veidot izglītības vidi, organizēt un īstenot izglītības procesu, kas nodrošinātu profesionālās ievirzes mākslas un mūzikas izglītības programmās noteikto mērķu sasniegšanu.

Pierīgas bērnu un jaunatnes Sporta skola darbu uzsāka 2010. gadā, lai īstenotu novadā profesionālās ievirzes sporta izglītības programmu. Sporta skolas darbības mērķis ir veidot izglītības vidi, organizēt un īstenot izglītības procesu, kas nodrošinātu profesionālās ievirzes sporta izglītības mērķu sasniegšanu – veselās, fiziski, garīgi un emocionāli attīstītas personības veidošanu, kas ir motivēta aktīvam, kustīgam dzīvesveidam un apzinās sporta pozitīvo ietekmi cilvēka personības veidošanas procesā. Skolā darbojas 4 sekcijas: džudo, orientēšanās sports, mākslas vingrošana, volejbols.

Ādažu novadā darbojas privāta skola – Ādažu Brīvā Valdorfa skola, kura ietver gan vispārējo vidējo, gan pirmsskolas izglītību. Valdorfpedagoģijas pamatā ir vispārēja harmoniska jaunā cilvēka audzināšana. Mācību process veidots, vienlaicīgi attīstot gribu, jūtas un domāšanu un ļaujot uzplaukt bērna individualitātei.

Kopš 2007. gada 1. jūlija Ādažos darbojas privātā pirmsskolas izglītības iestāde „Pasaku valstība”, kas tika veidota, lai bērni vecumā no 1,5 gadiem līdz skolas vecumam, kas ir



pamats cilvēka vispārējā attīstībā, saņemtu maksimālo atbalstu un profesionāļu ieteikumus, ņemot vērā katra individualitāti.

Kopš 2008. gada septembra beigām Ādažu novadā darbojas jauna privātā pirmsskolas izglītības iestāde – privātās izglītības iestādes „PATNIS” pirmsskolas filiāle „Ādaži”.

Kopš 2009. gada februāra beigām savu darbību Ādažos ir uzsākusi YAMAHA mūzikas skola, kura piedāvā bērniem vecumā no 4 mēnešiem līdz 4 gadiem apmeklēt muzikālās nodarbības. Nodarbībās tiek ietverta muzicēšana, kustības, runa, praktiskas darbošanās, kas nodrošina bērna vispusīgu attīstību.

Ādažu novadā jāveicina alternatīvas izglītības centru veidošanos, kuros tiktu piedāvāti dažādi pakalpojumi, t.sk., iespēja apmeklēt datorklasi ar interneta pieslēgumu, nodarboties ar akmens kalšanu, māla apstrādi, koka grebšanu, metāla apstrādi, mākslu, aušanu, filcēšanu, adīšanu, tamborēšanu, papīra mākslu, sveču darināšanu utt.

Ādažu novadā jāveicina ne tikai kultūrizglītība, bet arī cilvēku aktivitāte dažādos sporta, mūžizglītības un interešu izglītības pasākumos. Regulāri jādomā, kā sekmēt jauniešu un citu iedzīvotāju zināšanu un prasmju līmeni. Sekmīgai mūžizglītības attīstībai Ādažu novada teritorijā būtu nepieciešams izveidot atbilstošu infrastruktūru.

1.3.1.2 Sporta infrastruktūra

Novadā ir liela aktivitāte sporta jomā. Sporta aktivitātes novada teritorijā pārsvarā koncentrējas Ādažu ciemā: Ādažu sporta centrā, Ādažu vidusskolas stadionā u.c. Bez minētajām organizācijām novadā ar sporta aktivitātēm atbilstoši skolu programmām nodarbojas Ādažu vidusskola un Ādažu Brīvā Valdorfa skola.

Sporta centrā katrs var atrast sev piemērotāko nodarbošanās veidu, jo piedāvāto pakalpojumu klāsts ir plašs: baseins, kur iespējams peldēt gan patstāvīgi, gan arī treneru vadībā, trenāžieru zāle ar pieredzējušu fitnesa treneri, aerobikas zāle, kur pieejami 5 dažādu nodarbību veidi, cīņas zāle, sporta spēļu zāle un galda tenisa zāle, turklāt centra apmeklētājiem pieejama arī sauna, džakuzi un tvaika pirts.

Ādažu novadā aktīvi darbojas 7 sporta sekcijas (basketbols, džudo, sambo, florbols, grieķu-romiešu cīņa, teniss, volejbols) un 2 sporta klubi (futbola, hokeja). Vissenākās tradīcijas Ādažu novadā ir basketbolam un cīņu sportam (grieķu – romiešu cīņai, džudo un sambo). Ādažu basketbols ir ievērojams ar to, ka komandas tiek veidotas no vienas skolas audzēkņiem. Panākumus Rīgas reģiona mērogā ir guvusi florbola komanda Ādaži. Daudzi jaunie cīkstoņi veiksmīgas treneru sadarbības rezultātā sekmīgi piedalās dažāda mēroga sacensībās grieķu-romiešu cīņā un džudo, izcīnot godalgotas vietas gan Latvijas, gan Eiropas, gan arī Pasaules mērogā. Ādažu volejbolistes sekmīgi piedalās Latvijas čempionātos. Netālu no Sporta centra atrodas Ādažu tenisa centrs, kur pieredzējušu treneru vadībā trenējas gan lieli, gan mazi sportisti, kuri pazīstami jau Latvijas un Eiropas mērogā. 2006. gadā Ādažos nodibināja futbola klubu Ādaži, kur spēles meistarību apgūst 7–18 gadus veci zēni un jaunieši. Futbolu spēlē arī veterānu komanda, kas regulāri piedalās Ziemeļvidzemes futbola līgas čempionātos un iegūst godalgotas vietas. 2007. gadā tika dibināts hokeja klubs „Ādaži”. Ādažos attīstās arī veikbords un motobols.

2005.-2007. gadu laikā tika veikta Ādažu vidusskolas stadiona izbūve. Darbu laikā tika noasfaltēti pievadceļi, izveidoti 2 volejbola laukumi, 2 basketbola laukumi, skrejceļš 10 m platumā ar asfaltbetona segumu, paredzot lietus novadīšanas sistēmas izbūvi apkārt esošajam futbola laukumam, kā arī veikti citi būvdarbi. Tomēr neizbūvēts un neiekārtots palika sporta stadiona laukums, kas nodrošinātu augsni futbola un vieglatlētikas veiksmīgai attīstībai. Neizbūvētais sporta laukums liedz pilnībā nodrošināt pilnvērtīgas fiziskās



slodzes nodrošināšanu skolēniem. Ādažu novadā pietrūkst visām nepieciešamajām prasībām atbilstošu, labiekārtotu futbola laukumu un citu labiekārtotu sporta laukumu.

2008. gada aprīlī Ādažos tika atklāts skeitparks. Skeitborda laukums ir atklāta tipa laukums un pieejams pilnīgi visiem interesentiem. Skeitborda laukumā izbūvētās skrituļošanas rampas ir paredzētas kā individuālai lietošanai, tā arī profesionālu sporta pasākumu rīkošanai. Kadagā, pateicoties KNHM fonda līdzfinansējumam un vietējo iedzīvotāju iniciatīvai, tika izveidoti 3 jauni sporta laukumi: futbolam, basketbolam un volejbolam.

Ādažu novadā ir neliels sporta būvju deficīts, kas nepieciešams jauniešu brīvā laika pavadīšanas iespēju nodrošināšanai. Nepieciešami līdzekļi sporta un spēļu laukumu izveidei, „Veselības taku” izveidei, velomaršrutu izveidei, kā arī citu aktivitāšu popularizēšanai un attīstībai. Ziemas periodā būtu jāattīsta ziemas sporta veidi: slidošana, distanču slēpošana. Novada teritorijas mežos būtu jāattīsta nūjošanas, pastaigu un skriešanas trases. Tāpat, pateicoties mežu reljefam, būtu jāattīsta „ārpusceļu” velotrases.

1.3.1.3 Sociālo pakalpojumu pieejamība

Ar sociālo pakalpojumu nodrošināšanu Ādažu novada iedzīvotājiem galvenokārt nodarbojas Ādažu novada domes iestāde – Sociālais dienests, kas tika izveidots 1994. gadā. Sociālā dienesta galvenais uzdevums ir sociālās palīdzības pakalpojumu sniegšana, veicinot personu pašpalīdzību un iesaistīšanos sabiedriskajā dzīvē, kā arī veicināt šo personu atbildības izjūtu pret sevi un savu ģimeni. Sociālie pakalpojumi ietver sociālo aprūpi, kuras mērķis ir nodrošināt dzīves kvalitātes nepazemināšanos personai, kura vecuma vai funkcionālo traucējumu dēļ to nevar nodrošināt pati saviem spēkiem un sociālo rehabilitāciju, kuras mērķis ir novērst vai mazināt invaliditātes, darba nespējas, atkarības un citu faktoru izraisītās negatīvās sociālās sekas personas dzīvē.

Sociālais dienests sniedz sociālās palīdzības pakalpojumus iedzīvotājiem no dažādām sociālām grupām un veic arī šo iedzīvotāju uzskaiti. 01.06.2010. Ādažu novadā dzīvoja 32 I grupas invalīdi, 125 II grupas invalīdi, 21 bērns – invalīds, 11 bērni – bāreņi, 12 daudz bērnu ģimenes ar 4 un vairāk bērniem, 67 politiski represētās personas, 13 Černobiļas avārijas seku likvidēšanas dalībnieki, 45 vientuļie pensionāri.

Jau 7 gadus Ādažos darbojas Ādažu novada Sociālā dienesta Atbalsta centrs, kurā novada iedzīvotājiem tiek sniegti bezmaksas sociālie pakalpojumi un brīvā laika pavadīšanas iespējas ar mērķi uzlabot iedzīvotāju dzīves kvalitāti. Atbalsta centra mērķauditorijā ietilpst pensijas vecuma cilvēki, cilvēki ar īpašām vajadzībām, ģimenes, kuras audzina bērnu ar īpašām vajadzībām, maznodrošinātās, trūcīgās ģimenes un personas, daudz bērnu ģimenes un citi interesenti. Pašvaldības iedzīvotāju problēmu risināšanā tiek veidota sadarbība ar dažādām valsts, pašvaldības institūcijām, nevalstiskām un privātām organizācijām.

Ādažu novada domes Sociālais dienests sniedz iedzīvotājiem kvalitatīvus sociālos pakalpojumus, tomēr vēl nepieciešams veicināt sociālo pakalpojumu attīstību uzlabojot sociāli mazaizsargāto iedzīvotāju dzīves kvalitāti. Tam nepieciešams uzlabot esošos sociālos pakalpojumus, ieviest jaunus alternatīvus sociālos pakalpojumus – dienas atbalsta centru, sociālo centru dažādām sociālām grupām, aprūpes mājās pakalpojumu paplašināšanu. Jāattīsta pašpalīdzības un atbalsta grupu pakalpojumi novada iedzīvotājiem.



1.3.1.4 Veselības aprūpes pieejamība

Veselības aprūpi Ādažos nodrošina trīs iestādes: SIA „Ādažu slimnīca”, SIA „Ādažu privātslimnīca” un SIA „Traumatoloģijas un ortopēdijas klīnika Ādaži”, kā arī vairāki ģimenes ārsti.

Veselības aprūpe Ādažu slimnīcā pēdējos 10 gados sastāvēja no 3 struktūrām – ambulatorā aprūpe (ģimenes ārsti, poliklīnika), dienas stacionārā un stacionārā. Šajā laikā tika saglabāti visi minētie palīdzības veidi, lai iedzīvotājiem būtu iespēja saņemt veselības aprūpes pakalpojumus Ādažos – tuvāk dzīvesvietai. Neskatoties uz to, ka izmaksas slimnīcas uzturēšanai ir vairākkārt palielinājušās, savukārt finansējums no valsts puses ir bijis ar izteiktu mīnus zīmi, iestāde ir strādājusi, nodrošinot pakalpojumu pieejamību poliklīnikā, dienas stacionārā, stacionārā.

Izvērtējot finansiālās iespējas 2009.gadā, tika pieņemts lēmums saglabāt ambulatoro aprūpi (poliklīnikā) un dienas stacionāru (medicīnas darbības virzieni: terapija, ķirurģija, ginekoloģija). Diennakts stacionārs nedarbojas kopš 2009.gada 1.aprīļa – pacienti nevar palikt pa nakti, nav pieejams dežūrārsts, kā arī nedarbojas traumpunkts. Ādažu novada un citu pašvaldību iedzīvotāji var saņemt medikamentozo palīdzību, procedūras, ārstu speciālistu konsultācijas, kā arī ķirurģiskas un ginekoloģiskas operācijas dienas stacionārā.

1.3.2 Tehniskā infrastruktūra

1.3.2.1 Transports

Liela nozīme Ādažu novada teritorijas attīstībai, kā arī iedzīvotāju labklājības celšanā ir transportam un labi attīstītam ceļu tīklam. Pieaugot automobilizācijas līmenim, liela loma ir kā racionālam ielu un ceļu tīklam, tā arī kvalitātei un satiksmes drošībai. Ādažu novads atrodas kaimiņos Rīgai, novadu šķērso autoceļš Rīga – Ainaži (A1).

Turpinot racionāli plānot pārējo ceļu un maģistrālo ielu tīklu Ādažu novada teritorijā, būtu iespējams samazināt transporta izraisīto ietekmi uz vidi, optimizēt transporta pārbraucienus attālumus un, līdz ar to, samazināt arī transporta līdzekļu radīto vides piesārņojumu. Pilnveidotas transporta shēmas izveide ir svarīga sastāvdaļa novada telpiskās struktūras pilnveidošanai, sasaistot to ar apdzīvotuma struktūras optimizāciju, „zaļo” zonu izveidi un jaunu ražošanas zonu attīstību.

Šajā sakarībā kā svarīgs pasākums jāmin 2007.gadā atklātais jaunais tilts pār Gauju, kas pa īsāko ceļu savieno Ādažus un Kadagu. Jaunais tilts uzbūvēts iepriekšējā, savu laiku nokalpojušā dzelzs tilta vietā. Tagad jādombā par vēl viena jauna tilta būvniecību pāri Gaujas upei starp apdzīvotām vietām Āņi un Iļķene vietā, kur senāk bijusi pārceltuve. Tas pavērtu attīstību novada pašreiz nomaļajam nostūrim – Iļķenei, savienojot šo teritoriju ar autoceļu Rīga – Veclaicene (A2).

Ādažu novadā ir salīdzinoši labi attīstīta sabiedriskā transporta satiksme, kas sasaista Ādažu novada apdzīvotās vietas ar Rīgu, kaimiņu pašvaldībām, kā arī apdzīvotās vietas savā starpā un galveno apkalpes centru Ādažu ciemu. Vietējie pasažieru pārvadājumi tiek veikti ar SIA „Ekspress Ādaži” autobusiem. Ādažu vidusskolas skolēniem tiek izsniegtas bezmaksas kartiņas, ar kurām tie var nokļūt uz skolu un atpakaļ mājās, tomēr būtu nepieciešams izveidot skolas autobusa maršrutu, jo pašreizējie autobusi, kuri iet pēc noteikta maršruta, nav saskaņoti ar mācību procesu. Novada teritoriju šķērso arī tālsatiksmes (ir pieturvietas uz Rīgas gatves) un starptautisko līniju autobusi. Galvenā satiksme novada teritorijā notiek pa autoceļu A1 Rīga-Ainaži (A1).



Ādažu novada ceļu un ielu kopējais garums 2008. gadā bija 160,35 km, t.sk., ielas – 39,81 km; ceļi kopā – 120,12 km. Pēc seguma veida: 56,63 km – cietais segums (asfaltbetons), 107,72 km – mīkstais segums (grants un grunts segumi). 2010. gadā precizēts ielu un ceļu saraksts, to kopgarums 147,06 km, t.sk. 53,37 km asfaltbetona seguma, 76,26 km grants seguma un 17,43 km grunts ceļi. Valsts un pašvaldības autoceļu un ielu remonta un rekonstrukcijas darbi notiek pieejamā finansējuma robežās. Gan valsts, gan pašvaldības ceļu stāvoklis ir apmierinošs, taču atsevišķas pašvaldības ielas un ciemu savienjošie ceļi ir neapmierinošā stāvoklī, tos nepieciešams uzlabot.

Aktuāla ir veloceļu trašu izbūve. Līdz 2010. gadam Ādažu novada teritorijā nebija izbūvēts neviens veloceļņš, ir tikai ieceres (Pa Ādažu novada teritoriju ir izstrādāti trīs ieteicamie velomaršruti ar norādēm. Tie izveidoti caur mežiem un apkārt Lielajam un Mazajam Baltezeram). Novada teritorijas plānojuma kartē ir attēlota (iezīmēta) arī perspektīvā Via Baltica (EiroVelo-10) veloceļu trase, kā arī reģionālas nozīmes perspektīvā veloceļu trase projekta „Tūrisma taka – zelta ceļš caur Gaujas senleju un Vidzemes jūrmalu” ietvaros, šķērsojot Ādažu novada teritoriju. Iepriekšējos gados veloceļņš Eiro-Velo 10 ir ticis izbūvēts pa Garkalnes novada teritoriju gar autoceļu A1 Rīga – Ainaži līdz Ādažu / Garkalnes pašvaldību robežai.

Ādažu novada teritorijas visblīvāk apdzīvotās vietas vēsturiski ir izveidojušās gar autoceļu A1 piegulošajām teritorijām, Baltezerā un Ādažu centrā, kā arī ap Ādažu – Podnieku ceļu, Alderos un daļēji Kadagā. Papildus tam, pēdējo gadu laikā, tāpat kā visā Pierīgā, Ādažu novadā īstenoti daudzi jauni savrupmāju apbūves projekti ar jaunām ielām, kurās vietām nav uzbūvētas gājēju ietves un veloceļņi. Nepietiekami un nedroši ir gājēju šķērsojumu vietas pāri valsts autoceļam A1, citiem valsts autoceļiem novada teritorijā un maģistrālajām ielām. Līdz ar to aktuāli ir satiksmes drošības jautājumi. Lai uzlabotu gājēju drošību, ir jārisina dažāda veida ar satiksmes drošības uzlabošanu saistītas darbības (jaunu gājēju šķērsojumu izveide, gājēju ietvju un apgaismojuma izbūve, īpaši starp apdzīvotām vietām; ieprojektēt un īstenot drošības pasākumus, rekonstruējot autoceļu A1 posmu Ādaži-Lilaste /no 6,3 km līdz 21,05 km/; jaunu luksoforu un ceļu zīmju uzstādīšana, intensīvāko gājēju pāreju izgaismošana; satiksmes drošības sakārtošana Kadagas ciema centra daļā).

1.3.2.2 Ūdensapgāde un kanalizācija

Ādažu novada teritorijā ūdensapgādes un kanalizācijas savākšanas tīklus veido vairākas atsevišķas, savstarpēji nesavienotas sistēmas, kuras apkalpo SIA „Ādažu Ūdens”, SIA „ĀDAŽI-TRIĀDE” un privātie apsaimniekotāji.

Ūdensapgāde

Ādažu novada iedzīvotāji no centralizētās ūdensapgādes tīkla ik gadus saņem vairāk kā 230 tūkst. m³ ūdens. SIA „Ādažu Ūdens” ir noslēgusi ūdensapgādes līgumus ar 1972 abonentiem par pieslēgumiem. Ūdens apgāde Ādažu novadā tiek veikta saskaņā ar Ministru kabineta noteikumiem Nr.235 „Dzeramā ūdens obligātās nekaitīguma un kvalitātes prasības, monitoringa un kontroles kārtība”. Ūdens Ādažu novada ciemu iedzīvotāju vajadzību apmierināšanai tiek iegūts:

1) Ādažu ciemā ūdeni iegūst no:

- 2 darbojošām artēziskām akām „Podnieki”, kuras atrodas Ādažu novada „Skursteņos”. Pirms ūdens iepludināšanas centrālajā ūdens apgādes sistēmā, tas tiek attīrīts SIA „LeJāņi” piederošā ūdens atdzelzošanas stacijā, kuras jauda ir 864 m³ dienā.



- no SIA „Rīgas ūdens”, kas ņemts no maģistrālā ūdensvada „Rembergi-Baltezers 1”.
- 2) Kadagas ciema ūdensapgādi nodrošina SIA „Ādažu ūdens”.
- 3) Garkalnes ciemā no artēziskās akas.
- 4) Āņu ciemā „Jaungožos” no artēziskās akas, kuru izbūvēja un apsaimnieko privātais investors.
- 5) Baltezers ciema ūdensapgādi nodrošina SIA „Rīgas ūdens”.

Lielākā daļa Ādažu novadā esošo uzņēmējsabiedrību izmanto publiskā ūdensvada un kanalizācijas pakalpojumus. Taču lielie pārtikas ražošanas uzņēmumi paši nodrošina nepieciešamā ūdens daudzumu. AS „Latfood” pieder 2 urbumi, SIA „Berlat Grupa” – 5 urbumi, SIA „BLC” – 2 urbumi un AS „Kimmel Rīga” (SIA „Eden Springs Latvia”) – 2 urbumi.

Kanalizācija

Ādažu ciema centralizētās kanalizācijas sistēmai pievienoto māsaimniecību skaits 2011.gadā plānots palielināt par 20%. Savāktie sadzīves notekūdeņi šobrīd tiek novadīti un attīrīti NAI (notekūdeņu attīrīšanas iekārtas) „Centrs”, kuru projektētā jauda ir līdz 1225 m³/dn.n. ar attīrīto notekūdeņu izvadīšanu Gaujas upē. To stāvoklis ir apmierinošs (fiziskais nolietojums 60%; kaut gan ziemā areācijas kanāli aizsalst un nav notekūdeņu priekšattīrīšanas). Šīm NAI no 2010.gada līdz 2012. gadam tiek veikti rekonstrukcijas darbi kuru ietvaros tiks uzbūvētas jaunas NAI ar jaudu 1500 m³/dnn. kurās būs iekļauta gan dūņu pārstrāde, gan notekūdeņu priekšattīrīšana, gan sauso atēju (kanalizācijas izsmeļamo bedru) pieņemšanas kamera.

SIA „ĀDAŽI-TRIĀDE” NAI ar projektēto jaudu 2800 m³/dn.n., bet faktisko hidraulisko slodzi 320 m³/dnn. (2009.g.) atrodas Mazā Baltezers ziemeļu daļā – Ādažu ciema, „SŪNAS”. Attīrīto notekūdeņu izplūdes vieta – meliorācijas grāvis, pēc tam Gaujas-Baltezers kanāls. 2007.gadā izveidots un pieņemts ekspluatācijā „Dūņu apstrādes iecirknis” – notekūdeņu atstrādāto dūņu atūdeņošanai – vidējā dabiski mitro dūņu apstrādes (padeves) ražība 2009.g. – 28,6 m³/d.d. Šīs NAI attīra ražošanas notekūdeņus četriem uzņēmumiem: AS „Latfood”, AS „Kimmel Rīga”, SIA „BLC” un SIA „Berlat Grupa”, kā arī sadzīves notekūdeņus no ciematiem „Krastupes”, „Mārsili” (Garkalnes novads) un „Žagatas”, kuri savienojas ar centralizētās kanalizācijas tīkliem. Papildus tam SIA „ĀDAŽI-TRIĀDE” pieņem notekūdeņus no krājrezervuāriem ko piegādā cisternās.

Pašreiz Ādažu novada teritorijā nav atrisināta sauso tualetu un krājvertņu saturs pieņemšana un to attīrīšana NAI, nav izstrādāti saistošie noteikumi par kanalizācijas krājvertņu apzināšanu, to atbilstības novērtēšanu un pārveidošanu atbilstoši likumdošanas prasībām, krājvertņu saturs izvešanu un attīrīšanu.

Kadagas ciema centralizētās kanalizācijas sistēmā savāktie sadzīves notekūdeņi tiek savākti un attīrīti Kadagas NAI, kur projektētā jauda ir līdz 800 m³/dnn ar attīrīto notekūdeņu novadīšanu meliorācijas grāvī. To stāvoklis ir apmierinošs kaut arī zemās gaisa temperatūrās aizsalst aerācijas tvertnes. 2007.gadā tika uzsākta šo NAI modernizācija, taču finansējuma nepietiekamības dēļ tā netika pilnībā pabeigta.

Garkalnes ciema centralizētās kanalizācijas sistēmā savāktie sadzīves notekūdeņi tiek savākti un attīrīti Garkalnes NAI, kuru jauda ir līdz 90 m³/dnn. Šīs kompaktās sadzīves notekūdeņu bioloģiskās attīrīšanas iekārtas tika izbūvētas 2006.gadā. Attīrītie notekūdeņi tiek novadīti Gaujas vecupē.



Stapriņu ciema (Luksti) centralizētās kanalizācijas sistēmā savāktie sadzīves notekūdeņi tiek savākti un attīrīti Viršu ielas NAI ar projektēto jaudu 40 m³/dnn, un attīrīto notekūdeņu novadīšanu meliorācijas novadgrāvī.

Āņu ciemā „Jaungožos” ir uzbūvētas lokālās bioloģiskās notekūdeņu attīrīšanas iekārtas pēc kurām attīrītais notekūdens tiek novadīts meliorācijas sistēmā. Šīs NAI izbūvēja un apsaimnieko privātais investors.

Baltezera ciemā ar centralizētu kanalizāciju ir nodrošināta tikai Baltezera sūkņu stacijas ciemata mājas. Šo māju notekūdeņi tiek attīrīti SIA „Rīgas ūdens” piederošajās notekūdeņu attīrīšanas ietaisēs. Attīrītie notekūdeņi tiek pārsūknēti uz izlaidi Lielajā Baltezerā.

2008. gadā Ādažu ciemā tika uzsākts projekts „Ūdenssaimniecības pakalpojumu attīstība Ādažos”, kura mērķis ir būtiski uzlabot ūdenssaimniecības pakalpojumu kvalitāti, nodrošināt vienmērīgu ūdens padevi iedzīvotājiem, un nodrošināt apkārtējās vides aizsardzību pret piesārņojumu, ko radītu neattīrītu vai nepietiekami attīrītu notekūdeņu nonākšana vidē. Projekta ietvaros Ādažu centrālajā ciemā tiek paplašināts notekūdeņu savākšanas tīkls, izbūvējot jaunus notekūdens savākšanas kolektorus pa Podnieku, Draudzības, Ķiršu, Pirmo, Depo, Ziedu, Gaujas ielām, kā arī pa Rīgas gatvi. Rīgas gatvē paralēli notekūdeņu kolektoram tiks izbūvēts arī ūdens apgādes tīkls. Realizējoties projektam (~2012.gadā) pie centralizētās ūdensapgādes un kanalizācijas sistēmas būs iespēja pieslēgties 70% no ciemata māsaimniecībām. Šī paša projekta ietvaros tiks uzbūvēta otrā pacēluma sūkņu stacija ar sagatavotā ūdens krājrezervuāriem, kas būtiski uzlabos Ādažu ciema ūdensapgādes sistēmas darbību. Projekts paredz arī notekūdeņu attīrīšanas iekārtas „Centrs” rekonstrukciju, kas sevī ietver jaunu NAI būvniecību ar dūņu atūdeņošanas iekārtu uzstādīšanu, kā arī esošo kanalizācijas sūkņu staciju rekonstrukciju, kurās paredz esošās KSS ēkas demontēt un to vietā izbūvēt pazemes tipa KSS. 2013.-2015. gadā plānots paplašināt kanalizācijas savākšanas un ūdens apgādes sistēmas teritoriju nodrošinot pieslēgumu palielinājumu līdz 95% no ciema māsaimniecībām.

1.3.2.3 Siltumapgāde

Ādažu centra un Kadagas ciemu privatizētajiem daudzdzīvokļu namiem centralizēto siltumapgādi nodrošina SIA „Ādažu Namsaimnieks”, kuram Ar SIA „BaltEnEko” noslēgts līgums par siltuma ražošanu. Kā kurināmais tiek izmantota dabasgāze. SIA „BaltEnEko” Ādažu centra ciemā 1997.gadā uzstādīja vienu no pirmajām Latvijā pasaules standartiem atbilstošu dabas gāzes iekšdedzes dzinēja koogenerācijas sistēmu.

Novadā ir 2 centrālapkures katlu mājas, kuras nodrošina siltumu daudzdzīvokļu ēkās, kā arī atsevišķas katlu mājas Ādažu vidusskolai un Ādažu slimnīcai. 90.-to gadu vidū Ādažu ciemā tika rekonstruēta siltumapgādes sistēma, tās ietvaros tika izbūvētas jaunas siltumtrases 3 km garumā, jauna centrālā katlu māja un 22 daudzdzīvokļu namos iebūvēti siltummezgli.

Kadagā 2001. gadā izbūvētas jaunas siltuma trases. 2009.g. katlu mājā veikts kapitālais remonts, uzstādīts 1 jauns apkures katls (otrs – 2010.g. kapitāli remontēts). Uzstādīts siltummainis. Kadagas daudzdzīvokļu mājās 2009.g. rekonstruēti siltummezgli.

Sliktāka situācija ir Centra ciematā, īpaši 5 mājās, kurās siltummezglos vispār nav siltummaiņu. Nepieciešama steidzama rekonstrukcija. Katlu mājā nepieciešama siltummaiņa nomaīņa.



1.3.2.4 Elektroapgāde

Elektroapgādi Ādažu novadā nodrošina AS „Sadales tīkli” Centrālais reģions pa 110 kV, 20 kV un 0,4 kV elektroapgādes līniju tīklu, tomēr atsevišķas novada teritorijas nav nodrošinātas ar elektroapgādi. Nereti ir vērojami elektroenerģijas traucējumi nepietiekamu energoresursu vai avāriju dēļ. Tādēļ būtu nepieciešams nodrošināt elektroapgādi vietās, kur tās nav, kā arī sekmēt alternatīvos energoresursu iegūšanas viedus, piemēram, vēja ģeneratorus vai saules kolektoros. SIA „Ādažu Namsaimnieks” veic koplietošanas elektroapgādes apsaimniekošanu privatizētajām daudzdzīvokļu mājām, kā arī apsaimnieko ielu apgaismojumu.

1.3.2.5 Gāzes apgāde

Gāzes apgādi Ādažu novadā nodrošina AS „Latvijas Gāze”. Novada teritorijā ir īstenoti gāzes apgādes projekti (augstā un zemā spiediena gāzes vadi, gāzes regulēšanas punkti) no gāzes regulēšanas punkta „Vangaži” patērētāju apgādei Alderos, Podniekos, Jaunkūlās, Ādažos, Kadagā un Ataros. SIA „Ādažu namsaimnieks” ir gāzes piegādes līgums ar AS „Latvijas Gāze” par dabas gāzes piegādi skolai un bērnu dārzam. Gāzes patēriņu apmaksā Ādažu novada dome. Pašreizējā laika periodā par pašvaldības līdzekļiem jaunu centralizētas siltumapgādes objektu būvniecība nav paredzēta. Atbilstoši AS „Latvijas Gāze” informācijai daudzi esošie zemspiediena gāzes vadi nespēj nodrošināt papildus gāzes apgādi. Lai veiktu jaunus papildus pieslēgumus, nepieciešama ēku iekšējo un, iespējams, arī ārējo gāzes vadu rekonstrukcija un nomaiņu uz lielāka diametra cauruļvadiem. Šie darbi būtu jāveic par pasūtītāja līdzekļiem.

1.3.2.6 Sakaru infrastruktūra

Telekomunikāciju pakalpojumi Ādažu novadā nodrošina SIA „Lattelekom” u.c. telekomunikāciju operatori (pakalpojumu sniedzēji), telefona abonentus nodrošina telekomunikāciju kabeļu tīkls. Trūkst digitālas informācijas par telekomunikāciju kabeļu izvietojumu. Novada teritoriju šķērso maģistrālā kabeļu līnija Rīga – Saulkrasti, kas trasēta paralēli autoceļam A1 Rīga – Ainaži. Lielākajā novada daļā ir attīstīti kabeļtelevīzijas un interneta pieslēgumu tīkli, ko piedāvā dažādi pakalpojumu sniedzēji.

1.3.2.7 Atkritumu saimniecība

Atkritumu apsaimniekošana Ādažu novadā tiek organizēta saskaņā ar pašvaldības 2009.gada 22.novembra saistošajiem noteikumiem Nr.31 „Saistošie noteikumi par vides sakoptības uzturēšanu un atkritumu apsaimniekošanu Ādažu novada teritorijā”. Visiem Ādažu novadā dzīvojošajiem un darbojošies uzņēmumiem ir obligāti jāpasūta atkritumu vākšanas un izvešanas operācijas, kā pakalpojumi atbilstošā apjomā.

Ādažu novada teritorijā sadzīves atkritumu apsaimniekošanu privatizēto daudzdzīvokļu māju iedzīvotājiem, pašvaldības iestādēm un organizācijām un atsevišķām juridiskām personām organizē SIA „Ādažu Namsaimnieks”, līgums par atkritumu izvešanu noslēgts ar SIA „L&T”. SIA „Ādažu Namsaimnieks” apkalpotie 10 konteineru laukumi atrodas Ādažu centra, Kadagas, Garkalnes un Alderu ciemos un Baltezera kapos. Atkritumu izvešanu no daudzdzīvokļu un individuālajām mājām veic SIA „L&T” un SIA „Vidzemes serviss”. Atkritumi tiek vesti uz Getliņu izgāztuvi.

Ādažu novada teritorijā nav darbojošās sadzīves atkritumu izgāztuves. 2007. gadā tika pilnībā pārtraukta atkritumu pieņemšana kādreizējā izgāztuvē „Utupurvs”. Ņemot vērā to, ka stikla atkritumu transportēšana uz pārstrādes rūpnīcām ir kļuvusi nerentabla, sākot ar 2009. gada 1. martu Ādažu novadā ir likvidēti stikla šķirošanas konteineri. Ādažu novadā



nepieciešams izstrādāt jaunu projektu atkritumu saimniecības uzlabošanai, nosakot tajā kompleksus pasākumus šķidro un cieto saimniecisko un sadzīves atkritumu savākšanai, utilizācijai un likvidācijai, kā arī izstrādājot novada teritorijas sanitārās attīrīšanas no cietajiem sadzīves atkritumiem shēmu – vākšanas vietas ciemos un maršrutus. Būtu nepieciešama arī labāka iedzīvotāju informēšana par atkritumu šķirošanu.

1.3.2.8 Polderi, meliorācijas sistēma

Ādažu novada teritorijas augstums svārstās no 0 – 26 m virs Baltijas jūras līmeņa, Ādažu novada centrālajā daļā vidējais augstums ir 6 m virs Baltijas jūras līmeņa. Lai izvērtētu toreizējā Ādažu pagasta teritorijas applūšanas varbūtību un pretplūdu pasākumu plānošanu, 2004.gadā institūts „Meliorprojekts” veica Gaujas un ezeru ūdens līmeņu izpēti Ādažu pagasta teritorijā. Saskaņā ar šo izpēti 1,0% applūdums skar 2866 ha lielu Ādažu novada platību. Šo platību daļējai aizsardzībai pret applūšanu jau 20.gs 70-tajos un 90-tajos gados tika izbūvēti Laveru un Centra polderi.

Laveru poldera sūkņu stacija atrodas Carnikavas novada teritorijā, tā uzņem ūdeņus no apmēram 900 ha lielas Ādažu novada platības. 2007. gadā sūkņu stacijā tika veikta rekonstrukcija un tā šobrīd ir apmierinošā stāvoklī. Poldera darbības nodrošināšanai poldera platībās regulāri jāpārtīra maģistrālie un nosusināšanas grāvji.

Centra poldera aptvertā platība ir apmēram 400 ha. Izbūvējot Centra polderi, būvdarbi pilnībā pabeigti netika. Tika pabeigta sūkņu stacijas būve un ierīkota drenāža. Dambis netika uzbērts projektētajā augstumā. Šobrīd nepieciešama dambja rekonstrukcija: dambja uzbēršana, paaugstinot dambja augstumu no 4,60 m pie Siguļu tilta līdz 6,60 m pie Kadagas tilta. Dambja paaugstināšanai nepieciešami apmēram 33000 m³ grunts. Nepieciešama arī poldera maģistrālā kanāla rekonstrukcija: jānovāc apaugums no nogāzēm un jāpārtīra gultne. Šobrīd esošajā augstumā dambis nespēj pasargāt Ādažu ciematu no applūšanas.

Ādažu novada teritorija līdz 1990.gadam tika gandrīz pilnībā nosusināta ar drenāžu un vaļējiem grāvjiem. Nenosusinātas palika platības, kuru nosusināšana ar drenāžu vai vaļējiem grāvjiem nebija iespējama bez polderu izbūves. Tādas platības bija Pārgaujā no Kadagas tilta līdz „Abzaļu”, „Zābaku” un „Lipstu” mājām. Par pilnībā nosusinātām nevar uzskatīt arī platības Pārgaujā ap „Ceru” un „Zeduļu” mājām. Drenāža gan ir izbūvēta, taču polderis netika ierīkots, tādēļ šīs platības ik gadu tiek pakļautas applūšanai. Ciemata „Saulesplavas” pasargāšanai no applūšanas tika izbūvēts mini polderis ar sūkņu staciju, kuru apsaimnieko privātais investors, taču šī sūkņu stacija netiek ekspluatēta un mitruma režīms ciematā ir pasliktinājies.

Drenāžas sistēmas, pārsvarā no māla drenu caurulēm, izbūvētas 1960.-1990. gados. Drenāžas iebūves dziļums svārstās no 1,0 līdz 2,0 metriem. Sakarā ar to, ka Ādažu novadā gruntsūdeņos ir liels daudzums dzelzs savienojumu, drenāžas tīkls ir piesērējis, tā darbības nodrošināšanai būtu jāveic drenāžas skalošana.

1.3.3 Dabas vide

1.3.3.1 Dabas vides raksturojums

Ādažu novada teritorija atrodas Piejūras zemienē, kas nosaka teritorijas reljefu un dabas apstākļus. Gaujas ielejā galvenokārt sastopami aluviālie nogulumu, kas ir nosacīti labvēlīgi inženierģeoloģiskie apstākļi apbūvei, savukārt lielākajā daļā poligona teritorijas atrodas kompleksu dažādu stadiju Baltijas ledus ezera nogulumu apgabalā, lielākā daļa novada



rietumu daļas atrodas kompleksu Litorīna jūras nogulumu apgabalā, kuri ir nosacīti labvēlīgi inženiertehniskie apstākļi, nelabvēlīgi inženierģeoloģiskie apstākļi ir teritorijās, kur veidojušies purvu un mūsdienu ezeru nogulumu, un eolie nogulumu (novada teritorijas dienvidrietumu daļā, dažviet poligona teritorijā un Utupurva apkārtnē). Novada dienvidrietumu daļā vidējās augstums ir 10 m virs Baltijas jūras līmeņa, augstākā novada teritorijas daļa ir novada rietumos 18-26 m virs Baltijas jūras līmeņa, atsevišķi reljefa paaugstinājumi sastopami rietumu un ziemeļaustrumu daļā pie Duņezera (17-24 m virs Baltijas jūras līmeņa).

Tā kā novada teritorijas nogulumiežu virsējo kārtu veido galvenokārt smilšains materiāls, tad tas nosaka arī veģetācijas īpatnības – novada mežos visvairāk aug priedes; lapu koki un egles atrodami tikai atsevišķās vietās Kadagas pusē.

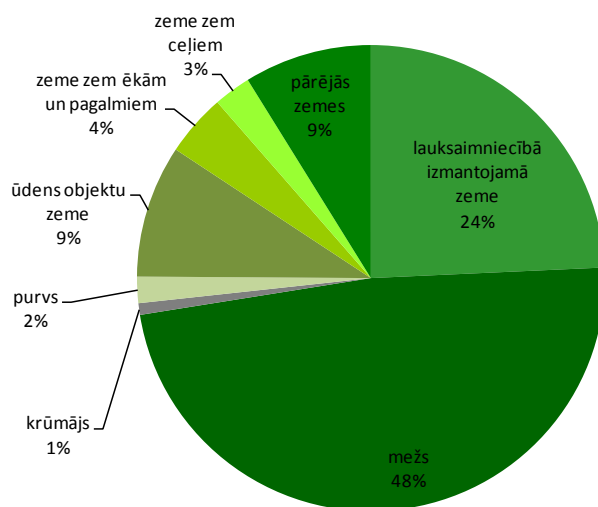
Novada teritorijā izplatītas pēcledus laikmeta kāpas, kā arī daudzi t.s., lagūnu ezeri. Ādažu novada teritorijā atrodas Lielais Baltezers, Mazais Baltezers, Lilastes ezers, Dūņezers, Lieluikas un Mazuikas ezeri, Ataru ezers u.c. mazāki. Teritorijai cauri tek viena no lielākajām Latvijas upēm – Gauja, kas savā lejtecē tek pa smilšainu grunti un, līdz ar to, bieži līkumojot un veidojot neskaitāmas atekas un vecupes.

Novada laika apstākļus ietekmē tuvumā esošā Baltijas jūra un atrašanās Piejūras zemienē. Klimats ir mēreni silts un mitrs, raksturīgas siltākas ziemas un vēsākas vasaras. Ziemeļraksturīga maiga, ar nestabilu sniega segu, vidējais sniega segas biežums ziemas beigās vidēji 15-20 cm. Vidējā gaisa temperatūra janvārī -6°C , jūlijā $+17^{\circ}\text{C}$. Vidējais nokrišņu daudzums gadā 800 mm. Veģetācijas periods 180-190 dienu. Valdošie ir dienvidu un dienvidrietumu vēji.

Ādažu novadā sastopama līdzenumu ainava (smilšaino līdzenumu ainava), unikālās ainavas kā ezeru ainava, upju ainava, osu grēdu ainava mežainēs, kā arī cilvēka ietekmē stipri iekultivēta ainava un polderu teritorijas.

Gandrīz pusi (48 %) no visas Ādažu novada teritorijas aizņem meži. Ādažu novada teritorijā atrodas 4 purvu masīvi (Rampas, Zušu, Jūgu purvs un Lielpurvs). Lielākoties purvu teritorijas atrodas uz novada robežas un to lielākā daļa atrodas kaimiņu pašvaldību teritorijās. 24 % no novada teritorijas aizņem lauksaimniecībā izmantojamās zemes, no tām 44 % atrodas poldera sateces baseina robežās (teritorijas, kurās regulēti augsnes mitruma apstākļi).

Attēls 5 Zemes lietošanas veidi Ādažu novada



Informācijas avots: Nekustamā īpašuma valsts kadastra informācijas sistēma



Ādažu novada teritorijā ir vairākas īpaši aizsargājamās dabas teritorijas: Lielā Baltezera salu dabas liegums (veido ezera piecas salas – Ropažu sala, Liepu sala, Mazā sala, Auzu sala un Briežu sala), Lielukas un Mazuikas ezeri un Aizsargājamo ainavu apvidus (AAA) „Ādaži”. „Lielā Baltezera salas”, kā arī „Lieluikas un Mazuikas ezeri” ir piešķirts Natura-2000 teritorijas statuss. Dabas pieminekļu sarakstā ir 25 dižkoki (parastais ozols, parastā liepa, parastā priede, vīksna).

1.3.3.2 Aizsargājamais ainavu apvidus „Ādaži”

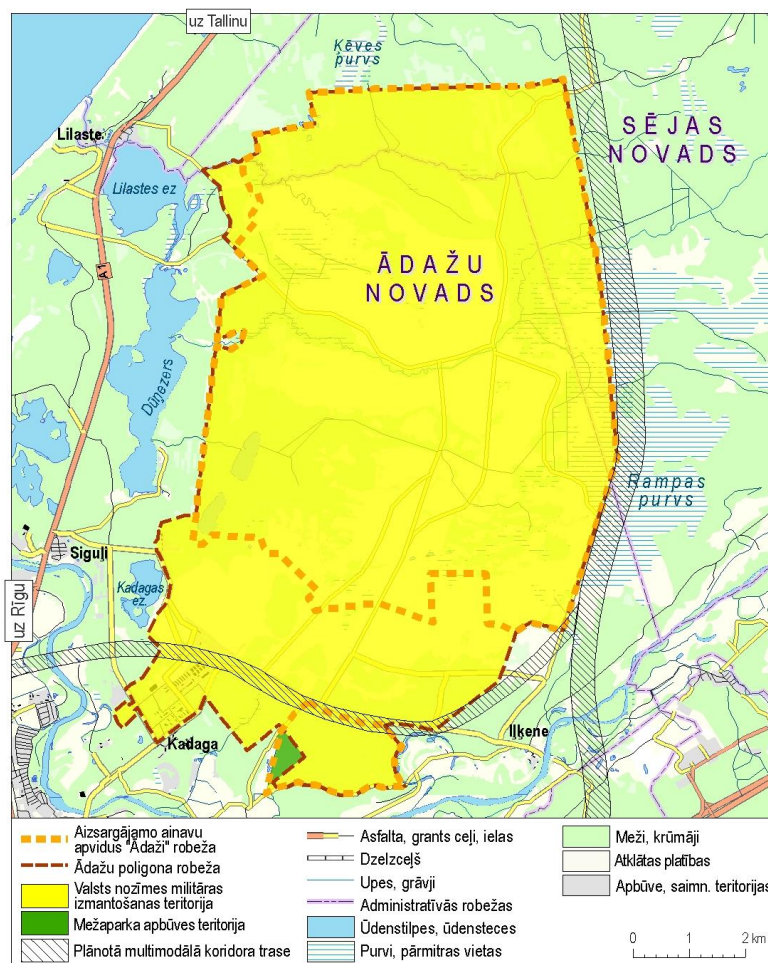
Aizsargājamais ainavu apvidus „Ādaži” galvenokārt ietver Ādažu militārā poligona teritorijā.

Ādažu poligonu LR Aizsardzības ministrija izmanto kaujas šaušanas un taktiskajām mācībām. Ņemot vērā reto un bioloģiskajai daudzveidībai nozīmīgo biotopu, kā arī reto un īpaši aizsargājamo sugu sastopamību, poligonam ir izstrādāts dabas aizsardzības zonējums, nodalot divas aizsargājamo dabas teritoriju grupas – stingras aizsardzības un ierobežotas darbības aizsargājamās dabas teritorijas. Stingras aizsardzības dabas teritorijas Ādažu poligonā ir dabas liegums „Lieluikas un Mazuikas ezers”, 24 meža atslēgas biotopi, 4 neregulēto upju aizsargjoslas un mikro liegums. Savukārt ierobežotas darbības aizsargājamās teritorijas ir 11 mikro liegumi, 15 kāpu biotopi, 5 mežu biotopi, 2 purvu biotopi un 3 regulēto upju aizsargjoslas.

Aizsargājamo ainavu apvidus „Ādaži” (platība 6126 ha) atrodas Ādažu un Sējas novados. Dabas apstākļus te raksturo Piejūras zemiene, ko veido Baltijas jūras dažādu attīstības stadiju smiltis nogulumi. Daudzviet vēja darbības rezultātā, pārvietojot jūras akumulētās smiltis, ir izveidojušās kāpas, kas ir pamatā savdabīgām augu un dzīvnieku sugu dzīves vietām. Aizsargājamo ainavu apvidus izveidots 2004. gadā, lai nodrošinātu vairāku Eiropas Savienībā īpaši aizsargājamo biotopu aizsardzību, kā arī augu un dzīvnieku sugu aizsardzību. Ainavu apvidus teritorija aizņem lielāko daļu no LR Aizsardzības ministrijas valdījumā esošā Nacionālo bruņoto spēku militārā poligona.

Lielākajā daļā AAA teritorijas zemes lietošanas veids ir meža zeme. Mazākās platībās sastopami purvi un lauksaimniecībā izmantojamās zemes. Salīdzinoši nelielas platības aizņem zeme zem ūdeņiem, kas atbilst Uiku ezeriem un AAA upēm (Puska, Melnupe, Cimeļupe), un zeme zem ceļiem, kā arī zeme zem ēkām un pagalmiem. Savukārt pēc nekustamā īpašuma lietošanas mērķa lielākā daļa aizsargājamo ainavu apvidus teritorijas ir valsts nozīmes aizsardzības objekti.

Saskaņā ar Valsts Zemes dienesta 2006.gada datiem, 6131 ha lielā aizsargājamo ainavu apvidus teritorija ir sadalīta 31 kadastra vienībā. Ādažu novadā ietilpst divdesmit divas, bet Sējas novadā – deviņas kadastra vienības.

Attēls 6 Zemes izmantošanas mērķi militārajā poligonā (t.sk. NATURA 2000)

Informācijas avots: Aizsargājamā ainavu apvidus „Ādaži” apsaimniekošanas plāns

Izvērtējot aizsargājamo ainavu apvidū „Ādaži” sastopamās dabas vērtības, to izvietojumu un nepieciešamos aizsardzības pasākumus, kā arī to uzturēšanai nepieciešamos apsaimniekošanas pasākumus, ieteikts teritorijā nodalīt šādas funkcionālās zonas:

1. Stingrā režīma zona (36,5 ha) – Mazuikas ezers un 50m plata josla ap to;
2. Regulējamā režīma zona (217,3 ha) – bioloģiski vērtīgie meži – īpaši aizsargājamo putnu un kukaiņu dzīvotnes, kā arī aizsargājamo ainavu apvidus ziemeļu daļa un ziemeļaustrumu stūris;
3. Dabas lieguma zona (2013,4 ha) – bioloģiski vērtīgi mežu biotopi aizsargājamo ainavu apvidus malās, neregulētu upju ielejas, daļa no Rampas purva;
4. Dabas parka zona (655,5 ha) – Baltijas jūras iepriekšējo attīstības stadiju kāpas, Puskas vidusdaļas ieleja, Dzērves purvs, meža silpuresnes *Pulsatilla patens* dzīvotnes, atsevišķi priežu sausieņu meži;
5. Ainavu aizsardzības zona (3208,4 ha) – atklātās un dažādās pakāpēs aizaugušās virsāju un smiltāju platības poligona vidusdaļā.

Papildus ieteiktajam funkcionālajam zonējumam plānots viens sezonas liegums (no 15.marta līdz 15.maijam) melnā stārķa, medņu un rubeņu aizsardzības nodrošināšana.



1.4 Pašvaldības resursi

1.4.1 Pārvaldes struktūra

Ādažu novada dome ir vietējā pašvaldība, kas pieņem lēmumus, nosaka pašvaldības institucionālo struktūru, lemj par autonomo funkciju un brīvprātīgo iniciatīvu īstenošanu un par kārtību, kādā nodrošina pašvaldībai deleģēto valsts pārvaldes funkciju un pārvaldes uzdevumu izpildi, izstrādā un izpilda pašvaldības budžetu.

Lai īstenotu pašvaldības funkcijas, Ādažu novada domē darbojas vairākas struktūrvienības: Grāmatvedības daļa, Juridiskā un nekustamā īpašuma daļa, kanceleja, Būvvalde, Dzimtsarakstu nodaļa, Attīstības un informācijas daļa, Iedzīvotāju uzskaites dienests, Saimniecības daļa, Iepirkumu daļa, Ādažu sporta centrs, Kultūras un radošās izglītības centrs, Sociālais dienests, Bāriņtiesa, kā arī bibliotēka. Struktūrvienību darbu ikdienā uzrauga izpilddirektors. Ādažu pašvaldība ir dibinājusi 4 komercsabiedrības (SIA „Ādažu slimnīca”, SIA „Ādažu glābšanas dienests”, SIA „Ādažu Namsaimnieks” un SIA „Ādažu Ūdens”) un 5 izglītības iestādes (Ādažu vidusskola, Ādažu pirmsskolas izglītības iestāde, Kadagas pirmsskolas izglītības iestāde, Ādažu mākslas un mūzikas skola, Pierīgas bērnu un jaunatnes Sporta skola). Pašvaldības komercsabiedrības un izglītības iestādes ir tieši pakļautas domes priekšsēdētājam.

Ādažu novada domes struktūra pievienota 1. pielikumā.

1.4.2 Pašvaldības budžets

Pašvaldības budžeta pamatprincipi

Pašvaldībai ir tiesības pastāvīgi veidot un apstiprināt savu budžetu. Budžeta mērķis ir noteikt un pamatot, kāds līdzekļu apjoms nepieciešams pašvaldības funkciju un uzdevumu veikšanai, kā arī novada attīstības nodrošināšanai periodā, kuram šie līdzekļi ir paredzēti. Kārtību, kādā budžets jāveido, jāapstiprina un jāpilda, nosaka likums „Par budžetu un finanšu vadību” un likums „Par pašvaldību budžetiem”. Pašvaldības budžetu sagatavo un apstiprina vienam saimnieciskajam gadam, kas sākas 1. janvārī un beidzas 31. decembrī. Pašvaldību budžets sastāv no pamatbudžeta un speciālā budžeta.

Pamatbudžetu veido:

- nodokļu ienākumi, t.sk. iedzīvotāju ienākumu nodoklis, nekustamā īpašuma nodoklis, azartspēļu nodoklis;
- nenodokļu ienākumi, t.sk. pašvaldības nodevas un maksājumi, ieņēmumi par īpašuma iznomāšanu, maksas pakalpojumi, sodi un sankcijas, u.c.;
- saņemtie maksājumi, t.sk. norēķini ar citu pašvaldību budžetiem, mērķdotācijas pedagoģisko darbinieku darba samaksai, u.c.

Speciālo budžetu veido līdzekļi, kas tiek piešķirti no valsts īpašiem mērķiem (privatizācijas fonds, dabas resursu nodoklis, autoceļu fonds, u.c.).

Lai precīzāk analizētu datus par pašvaldības ieņēmumiem un izdevumiem, šie dati tiek atspoguļoti pēc naudas plūsmas principa.

Situācijas raksturojums

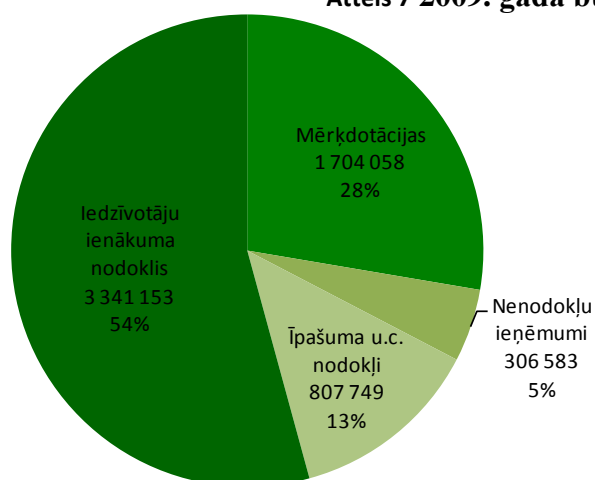
Ādažu novada budžeta ienākumi līdz 2008. gadam pieauga, kaut arī pieauguma temps 2008. gadā salīdzinot ar 2007. gadu būtiski samazinājās, sasniedzot vien 2 %, kas liecināja par nepieciešamību piesardzīgāk plānot ilgtermiņa aktivitātes un investīciju projektus.



Par finansiāli vissarežģītāko var uzskatīt 2009. gadu, kad ieņēmumi no iedzīvotāju ienākuma nodokļa un attiecīgi arī kopējie budžeta ienākumi samazinājās par aptuveni 1 milj. latu, jeb par aptuveni 15 %. Šāds kritums prasīja ārkārtējus izdevumu samazināšanas pasākumus, t.sk., darba algu fonda samazinājumu. 2009. gadā pašvaldība rada iespēju pabeigt uzsāktos investīciju projektus un palielināja darba vietu skaitu, piemēram, darbu uzsāka jauna pirmsskolas izglītības iestāde Kadagā ar 39 darbiniekiem.

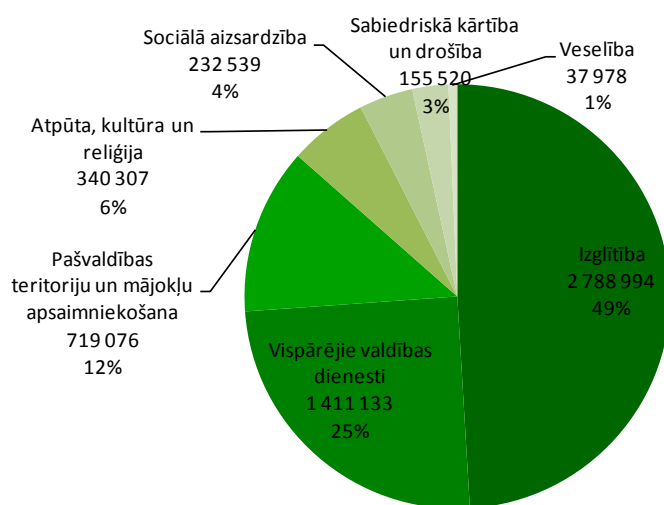
Ņemot vērā, ka iepriekšējos gados intensīvi tika īstenota lielākā daļa no plānotajiem attīstības un investīciju projektiem, šajā nolūkā piesaistot aizņēmumus, turpmākajos periodos lielu budžeta izdevumu daļu veidos aizņēmumu pamatsummas un procentu maksājumi, ko var uzskatīt par pašvaldības ieguldījumiem šajos projektos. Jāatzīmē, ka, uzkrājot līdzekļus un neveicot aizņēmumus, attīstības plāni tiktu realizēti daudzus gadus vēlāk, kas liegtu iedzīvotājiem iespēju gūt labumu un izmantot šobrīd pieejamos pakalpojumus.

Attēls 7 2009. gada budžeta ienākumi



Informācijas avots: Valsts kase

Attēls 8 2009. gada budžeta izdevumi



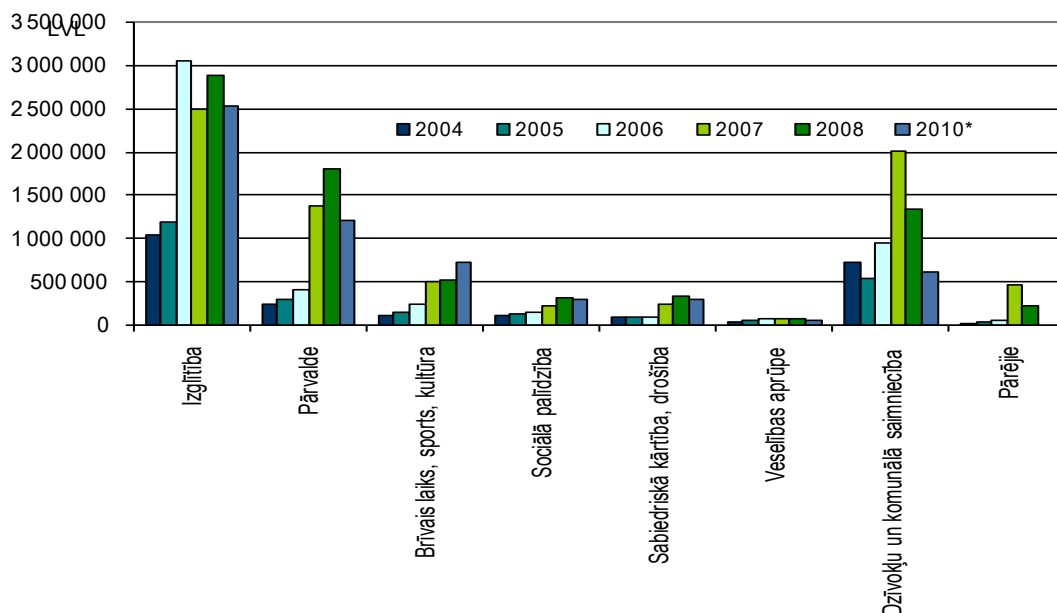
Informācijas avots: Valsts kase



Kopumā 2009. gadā izdevumi tika samazināti vairāk kā par 25 % praktiski visās jomās. Mazākas izmaiņas skāra izglītības un sociālās aizsardzības jomas, kas tradicionāli ir pašvaldības prioritāte. Budžeta izdevumu posteņu analīze tiek veikta pamatojoties uz pastāvīgajiem izdevumiem, jo vienreizēju investīciju iekļaušana būtiski palielina kopsummu, tomēr neatbaido patieso situāciju. Koriģētu budžeta izdevumu analīze novērš nepamatoti lielas svārstības salīdzināmajos datos un dod skaidrāku priekšstatu par pašvaldības īstenoto politiku.

Pašvaldības budžeta izdevumu pozīciju izmaiņu salīdzinājums laika periodā no 2004. līdz 2010.* gadam sniegts attēlā.

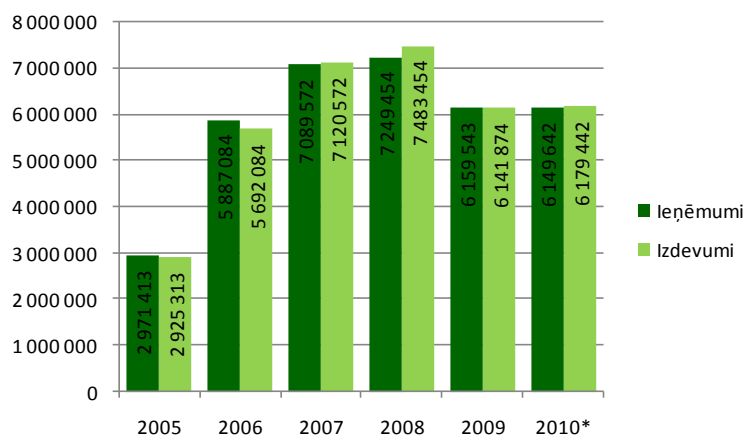
Attēls 9 Budžeta izdevumu salīdzinājums laika periodā no 2004. līdz 2010. *gadam



Informācijas avots: Valsts kase

2010. gada budžets kopumā ir optimistiskāks par 2009. gada budžetu, jo tiek plānots ar nelielu iedzīvotāju ienākuma nodokļa pieaugumu, kas ļauj arī izdevumus saglabāt iepriekšējā gada līmenī. Tanī pat laikā pašvaldība plāno veikt papildus taupības pasākumus, kas atbrīvotu resursus attīstības projektiem, t.sk. līdzfinansējuma nodrošināšanai ES struktūrfondu projektiem, kuri tiek uzskatīti par prioritāriem.

Attēls 10 Ādažu novada domes ieņēmumi un izdevumi 2005.-2010*. gadam



Informācijas avots: Valsts kase



Tiek plānots, ka 2010. gadā palielināsies izdevumi kultūras sfērai (galvenokārt uz Mākslas un mūzikas skolas kā arī Kultūras un radošās izglītības centra jauno telpu īres rēķina), savukārt samazināsies izdevumi, saistīti ar mājokļu uzturēšanu, jo pašvaldības mērķis ir pastāvīga šo izdevumu samazināšana jeb komunālās saimniecības darbības rentabilitātes palielināšana.

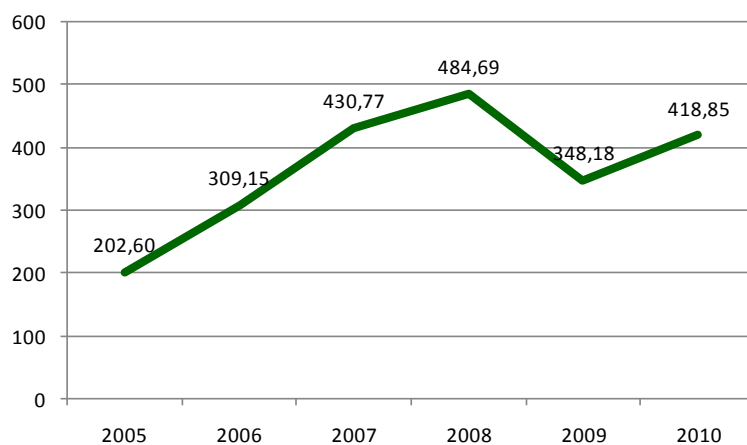
Turpmākajos periodos Ādažu novada dome plāno piesardzīgu investīciju politiku, pamatojoties uz 2009. gadam līdzvērtīgu ienākumu un izdevumu līmeni. Optimistiskās prognozes ir pamatotas uz pieņēmumu, ka nākamo 5 gadu laikā (posmā līdz 2015. gadam) ienākumu un izdevumu līmenis var sasniegt un saglabāties 2008. gada apjomā, t.i. pašvaldība vidējā termiņā paredz budžetu ar nelielu (3 % – 5 % gadā) pieaugumu.

Nākotnē tiek pieļauts gan iedzīvotāju ienākuma nodokļa, gan arī nekustamā īpašuma nodokļa pieaugums, jo novads centīsies piesaistīt arvien vairāk jaunus uzņēmējus un iedzīvotājus, kuri pašvaldības teritorijā vēlētos būvēt dzīvojamās mājas, tā izvēloties Ādažu novadu par pastāvīgo dzīvesvietu.

Iedzīvotāju skaita dinamika norāda, ka pašvaldības mērķis sekmēt iedzīvotāju skaita pieaugumu tiek īstenots. Šo rādītāju ietekmē divi procesi: a) iedzīvotāju fiziskā skaita izmaiņas un b) Ādažu novadā faktiski dzīvojošo personu pastāvīgās dzīves vietas deklarēšana.

Iedzīvotāju ienākuma nodoklis (IIN) uz 1 iedzīvotāju netieši raksturo iedzīvotāju dzīves līmeni, kā arī norāda uz teritorijas attīstības iespējām, jo ir galvenais pašvaldības ieņēmumu avots.

Attēls 11 Iedzīvotāju ienākuma nodoklis uz 1 iedzīvotāju



Informācijas avots: Valsts kase

Ādažu novadā IIN uz 1 iedzīvotāju ir lielāks kā vidēji valstī un arī lielāks kā vidēji Rīgas reģionā. Ņemot vērā, ka 2010. gadā ir plānots IIN pieaugums, var secināt, ka Ādažu novads savu attīstību var plānot ar lielāku optimismu. Tomēr novads savā plānošanas darbā ir pieņēmis piesardzīgu nostāju – IIN turpmākajos gados netiek gaidīts būtiski virs 2007. gada līmeņa. Šādu piesardzību veicina arī paredzētās iemaksas pašvaldību izlīdzināšanas fondā. Kārtību, kādā tiek veiktas iemaksas, nosaka pamatojoties uz iedzīvotāju skaitu, iedzīvotāju ienākuma nodokļa un nekustamā īpašuma nodokļa prognozi. Ņemot vērā, ka iemaksu apjoms samazinās, var secināt, ka Finanšu ministrija neparedz strauju ekonomikas izaugsmi.



1.4.3 Pašvaldības nekustamie īpašumi

Pašvaldībai savā īpašumā esošais nekustamais īpašums – zemes un ēkas (būves) – jāizmanto racionāli ilgā laika periodā, lai iedzīvotāji no tā gūtu optimālo labumu. Tāpēc pašvaldībai darījumi ar nekustamo īpašumu jāveic atbilstoši stratēģiskajiem mērķiem, īpaši izvērtējot katra darījuma nozīmi un saimniecības ieguvumu.

Ādažu novada administratīvajās robežās uz pašvaldības vārda zemesgrāmatā ir nostiprināti 48 Ādažu novada pašvaldības zemes īpašumi ar kopējo platību 136,2 ha, kas ir gandrīz 0,8 % no novada sauszemes teritorijas. Zemes īpašumi un apbūvējumi un neapbūvēti zemes gabali, t.sk., meži, parki, skvēri, kā arī privatizējamām pašvaldības dzīvojamām mājām piesaistītie zemes gabali. No pašvaldības īpašumā esošajām zemēm, kas nostiprinātas zemesgrāmatā, un zemēm, kas ir pašvaldības rīcībā, zemes reformas laikā iznomāti 7,8 ha:

- ilgtermiņa nomā (ilgāk par 5 gadiem) – 2,46 ha;
- īstermiņa nomā (līdz 5 gadiem) – 6,24 ha.



1.5 Attīstības stiprās un vājās puses, iespējas un draudi (SVID analīze)

Ādažu novada attīstības iespējas un draudus, kā arī esošās situācijas stiprās un vājās puses atspoguļo SVID analīze – visplašāk izmantotā metode plānošanas procesā, lai noskaidrotu esošās situācijas stiprās un vājās puses un lai identificētu iespējas un draudus nākotnē.

Izstrādājot Ādažu novada attīstības programmu 2011.-2017. gadam, visas četras darba grupas veica stipro un vājo pušu, kā arī iespēju un draudu analīzi savā jomā (skat. 2.pielikumā). Tos apkopojot, tika izveidota Ādažu novada kopējā SVID analīze.

Tabula 2 Ādažu novada SVID kopsavilkums

Stiprās puses	Vājās puses	Iespējas	Draudi
<ol style="list-style-type: none">1. Izdevīgs ekonomiski ģeogrāfiskais novietojums2. Ādažu novads ir strauji augošs un ekonomiski aktīvs3. Detālpilnojamumu esamība lielākajai novada teritorijas daļai, ir spēkā esošs teritorijas plānojums un attīstības programma4. Ādažu novadā nav ražošanas uzņēmumu ar videi bīstamiem atkritumiem, vides kvalitāte novadā vērtējama kā laba5. Proporcioniāli samērīgs ezeru, lauku un mežu teritoriju daudzums, attiecībā pret novada teritorijas kopējo platību6. Teritoriju šķērso valsts autoceļš A1 „Rīga-Ainaži” (E67)	<ol style="list-style-type: none">1. Teritorijā sociālā un ekonomiskā attīstība nav līdzsvarota, pieejamo resursu izvietojums un izmantošanas iespējas visā teritorijā nav vienmērīgas2. Nesakārtota un novecojusi inženierinfrastruktūra3. Infrastruktūras koncentrācija Ādažu centrā4. Peldvietu un atpūtas zonu pie ūdeņiem nesakārtotība un nepieejamība5. Nepabeigta celtniecība6. Nepietiekoši attīstīta tūrisma un atpūtas infrastruktūra7. Nav vienotas koncepcijas ūdensobjektu un polderu apsaimniekošanā8. Nenotiek atkritumu šķirošana	<ol style="list-style-type: none">1. Līdzsvarot teritorijā sociālo un ekonomisko attīstību tā, lai pieejamo resursu izvietojums un izmantošanas iespējas visā teritorijā būtu līdzīgas2. Plānot un veidot pārdomātu zaļo struktūru, saglabājot novadam raksturīgo ainavu, kad lauku vide harmoniski mijas ar pilsētvidi3. Ražošanas objektu piesaiste, pašvaldībai mērķtiecīgi sakārtojot infrastruktūru4. Uzlabot pakalpojumu pieejamību visos ciemu centros5. Apzināt novada vēsturi un izveidot novada muzeju6. Veicināt vietējo iedzīvotāju interesi par savu novadu apzinoties un sakārtojot esošo dabas un kultūrvēsturisko mantojumu veidojot muzeju	<ol style="list-style-type: none">1. Pašvaldības budžeta līdzekļu samazinājums, kredītsaistību apjoma pieaugums un līdzfinansējuma trūkums2. Dabas vides piesārņojums3. Regulāri plūdu draudi un plūdu izraisītās negatīvās sekas4. Gaujas upes un citu virszemes ūdensobjektu krastu erozija5. Paaugstināts bīstamo kravu tranzīta avāriju risks uz autoceļa A16. Jauno ciematu attīstība ir cieši saistīta ar blakus esošo ciematu attīstību un izbūvi7. Nabadzības un sociālās



Stiprās puses	Vājās puses	Iespējas	Draudi
7. Novada teritorijā attīstīts ceļu tīkls un nodrošināts sabiedriskais transports	9. Labiekārtotu apstādījumu teritoriju trūkums	7. Pretendēt un saņemt finansiālu atbalstu no ES un citiem fondiem	spriedzes pieaugums iedzīvotājos
8. Novadā atrodas aviācijas lidlauks „Avio Rīga” Eimuros	10. Autoceļš A1 „Rīga-Ainaži” sadala novadu	8. Veicināt atpūtas zonu veidošanu ciemu, mežu un ūdensobjektu teritorijās	8. Alkohola un narkotiku ietekme uz mūsdienu sabiedrību
9. Iedzīvotājiem pieejama daudzprofilu ambulatorā aprūpe ar daudzveidīgu pakalpojumu klāstu	11. Transporta infrastruktūras atsevišķu ceļu posmu un objektu neapmierinošs stāvoklis	9. Veikt monitoringu apdraudētajās, piesārņotajās teritorijās un veikt sanāciju tajās	9. Biežas ES un Latvijas likumdošanas izmaiņas
10. Laba sadarbība ar citām pašvaldībām, organizācijām (valsts, pašvaldības institūcijām, nevalstiskām un privātām organizācijām)	12. Sabiedriskais transports pieejams tikai Ādažu, Kadagas, Baltezera, Garkalnes, Alderu ciemos	10. Izstrādāt novada uzņēmējdarbības atbalsta programmu, veicināt videi draudzīgu ražošanas uzņēmumu izvietojumu novada teritorijā	10. Haotiska apdzīvojuma struktūra
11. Novadā attīstīta un pieejama izglītības infrastruktūra arī alternatīvā izglītība	13. Civilās trauksmes un apziņošanas sistēmas trūkums	11. Pašvaldībai jāizstrādā stratēģija un rīcības plāns, kādā veidā apsaimniekot savus īpašumus	11. Noziedzības palielināšanās sakarā ar augsto bezdarba līmeni
12. Konkurēt spējīga mākslas un mūzikas skola	14. Novada teritorijā paredzēta praktiski vienlaidus plaša apbūves struktūra	12. Pašvaldībai iespēju robežās pārņemt privātos ceļus savā īpašumā	
13. Atbalsts no pašvaldības	15. Ārstniecības iestādē nav pieejams traumpunkts, dežūrārsts, diennakts stacionārs	13. Paplašināt sadarbību ar pašvaldībām, uzņēmumiem, valsts institūcijām	
14. Novadā attīstīta infrastruktūra sporta aktivitātēm	16. Iedzīvotāju zemā maksātspēja un nodarbinātība	14. Ciemu teritorijās pilnveidot komunālo pakalpojumu nodrošinājumu	
15. Moderns kultūrizglītības centrs	17. Nepietiekams sociālo pakalpojumu klāsts dažādām sociālajām grupām	15. Atbalstīt alternatīvās enerģijas izmantošanu novada teritorijā	
16. Daudzveidīga pašdarbības kolektīvu darbība	18. Nepietiekoša sporta pasākumu organizēšanas	16. Pašvaldības uzņēmumiem jāveido stratēģijas un būtiskākais – rīcības plāns	
17. Novada teritorijā esošās dabas vērtības, poligons		17. Uzlabojumi satiksmes drošībā	
18. Attīstīta sadzīves pakalpojumu infrastruktūra		18. Atbalsts sabiedriskā transporta attīstībā	
		19. E-vides pakalpojumu attīstība	
		20. Veicināt un vairojot iniciatīvu sabiedrībā	



Stiprās puses	Vājās puses	Iespējas	Draudi
19. Ādažos ir vairāki lieli, valstī pazīstami uzņēmumi	kvalitāte	21. Paplašināt veselības aprūpes pakalpojumu spektru sadarbojoties ar blakus esošiem novadiem	
20. Novadā daļēji saglabājusies lauksaimniecība (augkopība un lopkopība)	19. Nav pietiekošs nodrošinājums ar kvalitatīviem sporta laukumiem	22. Izveidot alternatīvus sociālos pakalpojumus	
21. Novada teritorijā ir brīvas zemes platības, lai veidotu ražošanas uzņēmumus un darījumu objektus	20. Kultūras pakalpojumu vienvērdība, pietrūkst mūsdienīgas pieeja pasākumu organizēšanā	23. Kultūrizglītības pieejamība	
22. Novada teritorijā darbojas vairākas nevalstiskās organizācijas	21. Novada muzeja trūkums	24. Pilnveidot un attīstīt vispārējās un profesionālās izglītības infrastruktūru	
23. Novadā palielinās pieejamība centralizētai inženierkomunikāciju infrastruktūrai	22. Ādažu novads veidojas par Rīgas „guļamrajonu”	25. Atbalstīt sporta infrastruktūras attīstību	
24. Ādažu novadā ir nodrošināta informācijas plūsma starp pašvaldību, uzņēmējiem, NVO un privātām personām	23. Neefektīva daudzstāvu dzīvojamu ēku apsaimniekošana	26. Sekmēt un atbalstīt kultūras vides attīstību	
25. Pašvaldībai ir samērā liels budžets	24. Nepastāv iespējas novadā iegūt profesionālo izglītību	27. Sporta, kultūras un izglītības attīstība visā novada teritorijā	
26. Sociālais dienests reģistrēts kā sociālo pakalpojumu sniedzējs, ar daudzveidīgu sociālās palīdzības pakalpojumu klāstu	25. Novadā nav skaidras uzņēmumu nozaru prioritātes	28. Ādažu tēla izveidošana	
	26. Ādažos trūkst tūrisma informācijas centra	29. Uzlabot kvalitāti un attīstīt ceļu infrastruktūru	
	27. Ierobežota iedzīvotāju uzturēšanās poligona teritorijā	30. Plānot Ādažos teritorijas jaunas ražotnes rūpniecības attīstībai	
	28. Attīstītāji ekonomē un neīsteno visu, kā ir paredzēts projektos	31. Specializēties uz īpašām lauksaimniecības kultūrām ar augstu pievienoto vērtību, veicināt lauksaimniecības produkcijas pārstrādes, pārtikas ražošanas un tirdzniecības uzņēmumu attīstību	
	29. Pašvaldībai nav noteiktas	32. Novadā izveidot vienas pieturas aģentūru	
		33. Atbalstīt esošo un sekmēt jaunu brīvā laika pavadīšanas aktivitāšu attīstību Ādažos	
		34. Novadā kā tradīcija attīstīt dažādus	



Stiprās puses	Vājās puses	Iespējas	Draudi
	<p>investīciju prioritātes</p> <p>30. Vairākiem pašvaldības īpašumiem nav sakārtoti īpašuma apliecinājošie dokumenti un nav veikta robežu uzmērīšana</p> <p>31. Nepietiekami efektīvi strādā pašvaldības iestādes</p> <p>32. Nepilnīga dokumentu aprīte pašvaldībā</p> <p>33. Lauksaimniecībā nodarbināto skaita samazināšanās</p>	<p>kultūras pasākumus</p> <p>35. Motivēt un piesaistīt investorus</p> <p>36. Atbalstīt talantīgu bērnu iespēju nodarboties ar sportu, mākslu un mūziku</p> <p>37. Izstrādāt finanšu plānošanas un nodokļu politiku</p> <p>38. Uzlabot esošo un izveidot jaunu inženierinfrastruktūru</p> <p>39. Esošo uzsākto dzīvojamo māju un ciematu izbūves pabeigšana</p> <p>40. Atkritumu apsaimniekošanas sistēmas kvalitātes paaugstināšana</p> <p>41. Civilās trauksmes un apziņošanas sistēmas ierīkošana</p> <p>42. Ādažu kā vides, kur cilvēki grib dzīvot, popularizēšana</p> <p>43. Pašvaldības un tās iestāžu darbinieku zināšanu un kvalifikācijas paaugstināšana</p> <p>44. Pašvaldības uzņēmumu sniegto pakalpojumu kvalitātes paaugstināšana</p>	



2 Ādažu novada attīstības perspektīva

2.1 Vispārējie mērķi (mērķis)

Ādažu novada attīstības vispārējais mērķis – novada iedzīvotāju labklājība – veselīga, labvēlīga un droša vide dzīvošanai un sociāli un telpiski līdzsvarota attīstība, kas virzīta uz daudzveidīgu, uz kultūru un zināšanām balstītu konkurētspējīgu saimniecisko darbību.

2.2 Vērtības un attīstības principi

Ādažu novada attīstība balstās uz vērtībām, kas tiek atzītas par pamatu, uz kurām balstīties un vadīties, kas pēc iespējas maksimāli ir veicināmas un izmantojamas.

Vērtības

Cilvēki – Izglītoti, zinoši un aktīvi cilvēki veidojuši līdzšinējo novada attīstību un ir galvenā novada vērtība attīstībai nākotnē. Neordinārām, radošām idejām apveltītie cilvēki ir atbalstāmi un piesaistāmi jaunu attīstības iespēju radīšanai. Novada attīstības priekšnoteikums ir sabiedrības vienotība, tās atbalsts pozitīvām aktivitātēm un programmas īstenošanas darbam.

Unikālais – Spēcīgas un daudzveidīgas skolas (vidusskola, mākslas un mūzikas skola, Valdorfa skola, pieaugušo izglītība, biznesa izglītība), to izglītības aktivitātes ir spēcīgas nākotnes – kultūras, informācijas un zināšanu sabiedrības veidošanās pamats novadā.

Programma izstrādāta balstoties uz attīstības plānošanas pamatprincipiem, veicinot pašvaldības sadarbību ar sabiedrību, ar kaimiņu pašvaldībām, un sniedzot risinājumus iespējami kvalitatīvākas dzīves nodrošināšanai, dažādu attīstības projektu un pasākumu saskaņotībai.

Pašvaldības attīstības politika ir ilglaicīga.

Programmas īstenošana balstās uz principiem, kas akceptēti Latvijas reģionālās attīstības politikas pamatnostādņēs (2005) un Latvijas Republikas Reģionālās attīstības un Teritorijas plānošanas tiesību aktos. Programmas īstenojot īpaša nozīme pievēršama:

Ilgspējīgas attīstības princips, paredz nodrošināt nākamajām paaudzēm kvalitatīvu vidi, līdzsvarotu ekonomisko attīstību, racionālu dabas, cilvēku un materiālo resursu izmantošanu un kultūras mantojuma saglabāšanu.

Partnerības princips – pašvaldības attīstības politika jārealizē kopā ar uzņēmējiem, iedzīvotājiem, nevalstiskajām organizācijām un valsts institūcijām.

Identitātes princips – pašvaldības attīstības politikai jāveicina nelabvēlīgo atšķirību novēršana, vienlaikus saglabājot un vairojot Ādažu dabai un kultūrvidei raksturīgās īpatnības.

Atklātības princips – programma balstās uz dažādu sociālo grupu interešu ievērošanu, iniciatīvas veicināšanu un informācijas atklātumu.

Līdzdalības princips – nodrošina individu, pašvaldības, uzņēmumu un valsts institūciju līdzdalību.



Daudzveidības princips – paredz daudzveidības saglabāšanu un attīstīšanu saimnieciskajā darbībā, kultūrvidē.

Koncentrācijas princips – attīstības atbalstam novirzīto finansējumu koncentrē noteiktu prioritāro mērķu sasniegšanai.

Programmēšanas princips – attīstības atbalsta pasākumus īsteno, pamatojoties uz nacionālā līmenī, plānošanas reģionu, rajonu līmenī izstrādātajiem attīstības plānošanas dokumentiem, kas nosaka attīstības prioritātes un atbalsta pasākumu kopumu.

Nepārtrauktības un pēctecības princips paredz spēkā esošā pamatojuma gadījumā grozīt attīstības programmu, saglabājot tās daļas, kuru pamatojums nav mainījies.

Izvirzot mērķus, prioritātes un uzdevumus programma pamatojas uz novada, reģiona un valsts noteikto nākotnes vīziju. Programma ievēro un izmanto novada iedzīvotāju un speciālistu formulētās vajadzības, galvenos risināmos jautājumus, kā arī Latvijas un Rīgas reģiona attīstības dokuments, kā arī Eiropas telpiskās attīstības perspektīvā – formulētos mērķus, ciktāl tie atbilst vai skar novada attīstības intereses.

2.3 Attīstības priekšnoteikumi

Stabilas un ilgtspējīgas attīstības rādītājs Ādažu novadā ir iedzīvotāju skaita un jauno iedzīvotāju pieaugums. Patreizējā brīdī izaugsmes procesi notiek, pateicoties bijušo Rīgas pilsētas un kaimiņu teritoriju iedzīvotāju pārcelšanās uz dzīvi Ādažu novadā gan dzīvojot pastāvīgi, gan iegādājoties īpašumus.

Ādažu novadam kopā ar blakus pašvaldībām ir liels potenciāls mājvietu, komercdarbības un sporta / atpūtas infrastruktūras attīstīšanā.

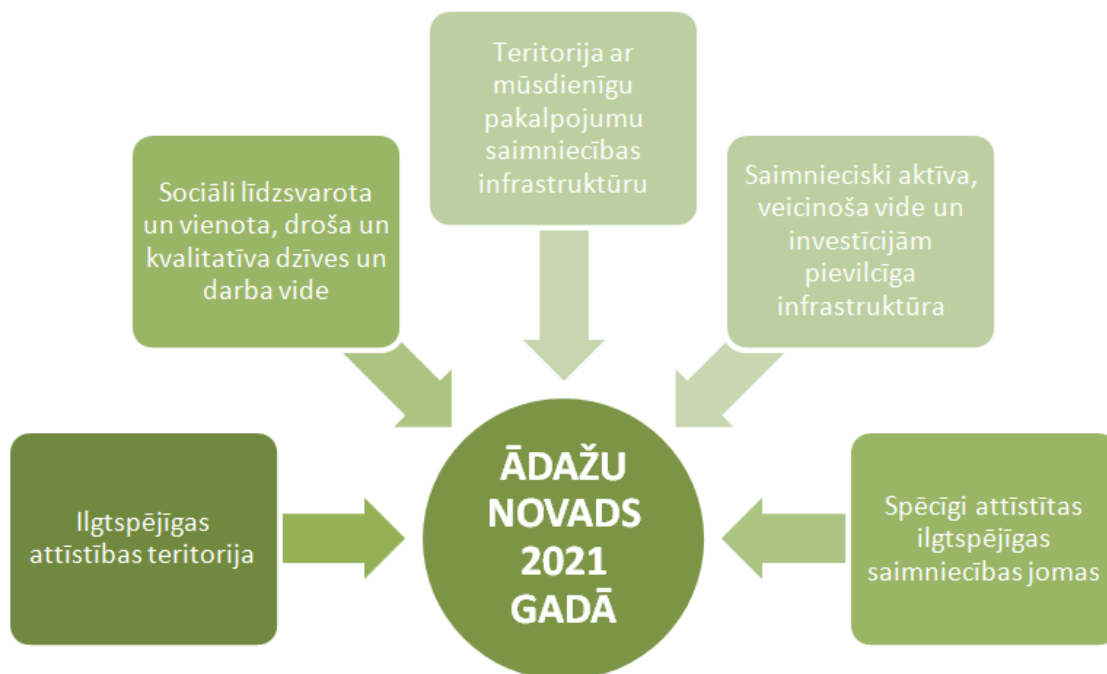
Ādažu novada resursu daudzveidība ļauj attīstīt:

- augstu dzīves vides kvalitāti esošajās un jaunās apdzīvotās vietās;
- transporta loģistikas pakalpojumus;
- reģionālas nozīmes tirdzniecības pakalpojumus Eiropas un valsts nozīmes autoceļa A1 apkaimē;
- lauksaimniecības produktu pārstrādājošās / pārtikas ražotnes;
- piepilsētas lauksaimniecības nodarbes: dārzeņu audzēšana, lopkopība, zirgkopība, medību saimniecību organizēšana;
- sporta un atpūtas aktivitātes organizējošo pakalpojumu un to nodrošinošo objektu izbūvi;
- pakalpojumus, kas vērsti uz novada iedzīvotāju dzīves kvalitātes paaugstināšanos. Pakalpojumi var tikt sniegti – izglītībā, sadzīves pakalpojumu jomā, ēdināšanā, viesu māju izveidē, „zaļo” telpu labiekārtošanā.



2.4 Ilgtermiņa vīzija

Ādažu novads 2021.gadā – ilgtspējīgas attīstības teritorija; sociāli līdzsvarota un vienota, droša un kvalitatīva dzīves un darba vide; teritorija ar mūsdienīgu pakalpojumu saimniecības infrastruktūru; saimnieciski aktīva, veicinoša vide un investīcijām pievilcīga infrastruktūra; spējīgi attīstītas ilgtspējīgas saimniecības jomas.



2.5 Stratēģija

Ādažu novada attīstība balstās uz vērtībām, kas tiek atzītas par pamatu pēc kura vadīties un kuras maksimāli efektīvi jāveicina un jāizmanto.





1. Stratēģiskais attīstības virziens – Cilvēkresursi (iedzīvotāji).

Sabiedrības labklājība, interešu ievērošana un kvalitatīvu pakalpojumu sniegšana ir viens no svarīgākajiem faktoriem novada attīstībā. Lai nodrošinātu novada iedzīvotājiem vienlīdzīgas iespējas un piedāvātu kvalitatīvus pakalpojumus, ir nepieciešams attīstīt pašvaldības piedāvātos pakalpojumus un uzlabot novada un ciematu drošību. Tāpat ir jāpievērš uzmanība sabiedrības veselības uzlabošanai un sporta aktivitāšu veicināšanai.

2. Stratēģiskais attīstības virziens – Ilgtspējīga attīstība.

Ilgtspējīga attīstība ir attīstība, kas nodrošina mūsdienu paaudzes vajadzības, neradot grūtības nākamām paaudzēm nodrošināt savas vajadzības.

Attīstība ir kvalitātes jēdziens, kas ietver idejas par uzlabošanu un progresu, kā arī kultūras, sociālās un ekonomiskās sfēras pilnveidošanu.

Ilgtspējīga attīstība ir orientēta uz cilvēkiem, un tās mērķis ir uzlabot cilvēku dzīves apstākļus, saglabājot dabu un vidi, tāpēc ir nepieciešams respektēt dabu, kas apgādā cilvēkus ar resursiem un visu nepieciešamo dzīvei. Šādā perspektīvā ilgtspējīga attīstība nozīmē cilvēku dzīves apstākļu kvalitatīvu uzlabošanu, ja netiek pārsniegta ekosistēmas atbilstošā kapacitāte.

3. Stratēģiskais attīstības virziens – Saimnieciskā darbība (Uzņēmējdarbības vides aktivizēšana).

Veiksmīgi attīstīta uzņēmējdarbība ir pamats novada ekonomikai. Šobrīd Ādažos aktīvi darbojošos uzņēmumu skaits ir samērā mazs. Uzņēmumu norādītās problēmas, kas traucē attīstīties bieži vien nav risināmas pašvaldības līmenī. Tomēr vietējā līmenī ir iespēja radīt apstākļus, kas veicina Ādažos veidot jaunus uzņēmumus, attīstīt Ādažu novada un kaimiņu pašvaldību darba tirgu, lai piedāvājums atbilstu pieprasījumam un veidot aktīvu sadarbību starp uzņēmējiem un citām iesaistītajām pusēm, kopīgi risinātu uzņēmējdarbības problēmas un pilsētas attīstību.

Lai efektīvi izmantotu Latvijas radošos un kultūrvides resursus, paaugstinātu pastāvošo radošo nozaru darba produktivitāti, paplašinātu radošu cilvēku ekonomiskās darbības formas, pārvēršot cilvēku radošo potenciālu ekonomiskos ieguvumos, Ādažu uzņēmējdarbības izaugsmē kā viena no perspektīvām ir jāintegrē radošo industriju nozare.

4. Stratēģiskais attīstības virziens – Sakopta, droša un veselīga dzīves vide.

Sekmēt un veicināt esošo mājokļu kvalitātes paaugstināšanu (modernizēšanu), un jaunu pieejamu un kvalitatīvu mājokļu būvniecību un apsaimniekošanu vienotā apdzīvojuma tīklā.

Nodrošināt sabiedrisko kārtību, līdz ar sabiedrisko vietu sakopšanu un labiekārtošanu.

Sekmēt apdzīvojuma daudzveidošanos.

Veicināt apdzīvojuma un satiksmes telpiski līdzsvarotu attīstību.

Nodrošināt (t.sk. ar inženiertehniskām metodēm), ka apbūves teritorijās applūstamības risks ir zem 0,5%



Ādažu novada attīstības **prioritātes:**

1. Kvalitatīva dzīves telpa
2. Daudzveidīga, mūsdienīga un ilgtspējīga ekonomika
3. Izglītota, aktīva un veselīga sabiedrība
4. Efektīva novada pārvalde



2.6 Novada attīstības mērķi un uzdevumi

Atbilstoši izvirzītajām prioritātēm, noteikti novada attīstības mērķi un uzdevumi apkopoti 3.tabulā (ikvienas prioritātes mērķi ir sakārtoti prioritārā secībā).

Tabula 3 Ādažu novada attīstības programmas 2011-2017. gadam mērķi un uzdevumi

Prioritātes	Mērķi	Atbilstība reģiona mērķiem	Uzdevumi	Termiņi		
				1-3 gadi	4-7 gadi	ilgtermiņa
1. Kvalitatīva dzīves telpa	1.1. Sakārtota inženiertehniskā infrastruktūra Ādažu novadā	4.mērķis – Augstas kvalitātes dzīves vide	1.1.1. Esošo inženierkomunikāciju tehniskā stāvokļa uzlabošana			
			1.1.2. Jaunu komunikāciju sistēmu izveide vietās, kur veidojas, paplašinās apdzīvotas vietas			
			1.1.3. Ūdenssaimniecības sistēmas attīstības projektu ieviešana			
			1.1.4. Centralizēti piegādātā dzeramā ūdens kvalitātes uzlabošana			
			1.1.5. Atbalsts alternatīviem ūdensapgādes un kanalizācijas pakalpojumiem			
			1.1.6. Apgaismojuma nodrošināšana apdzīvotajās vietās un sabiedriskās vietās, kur tas vēl nav nodrošināts			
			1.1.7. Tehniskās infrastruktūras attīstība pie valsts galvenā autoceļa A1 „Rīga – Ainaži” (E67)			
			1.1.8. Videi draudzīgas enerģijas ražošanas, alternatīvu elektroenerģijas ieguves veidu sekmēšana			
			1.1.9. Atkritumu apsaimniekošanas sistēmas kvalitātes paaugstināšana			
			1.1.10. Vides aizsardzības un uzlabošanas pasākumi, sakārtojot privātmāju kanalizācijas saimniecību			
	1.2. Attīstīta satiksmes infrastruktūru un drošība	2.mērķis – Ērta reģiona starptautiskā un vietējā sasniedzamība	1.2.1. Pašvaldības ceļu un ielu infrastruktūras sakārtošana, apsaimniekošana un attīstība Ādažu novadā			
			1.2.2. Satiksmes drošības uzlabošana uz Ādažu pašvaldības ceļiem un ielām			
			1.2.3. Ceļa infrastruktūras attīstība pie valsts galvenā autoceļa A1 „Rīga – Ainaži” (E67) (piebraucamie ceļi, ieskriešanās joslas, gājēju tuneļi vai tilti utt.)			



Prioritātes	Mērķi	Atbilstība reģiona mērķiem	Uzdevumi	Termiņi		
				1-3 gadi	4-7 gadi	ilgtermiņa
			1.2.4. Sekmēt sabiedriskā transporta maršrutu tīkla pilnveidošanu			
			1.2.5. Gaisa/ virszemes tramvaja attīstība Ādažu novadā			
			1.2.6. Gājēju celiņu un veloceļu uzlabošana un jaunu celiņu izveide Ādažu novadā			
			1.2.7. Atbalsts vispārējās aviācijas lidlauka Ādažos attīstībai			
	1.3. Apmierināts novada iedzīvotājs	1.mērķis – Augsta cilvēkresursu kvalitāte un attīstība	1.3.1. Esošo sociālo un sadzīves pakalpojumu kvalitātes paaugstināšana un pieejamības sekmēšana visā Ādažu novada teritorijā			
			1.3.2. Jaunu un alternatīvu sociālo pakalpojumu nodrošināšana dažādām vecuma un sociālo grupu vajadzībām			
			1.3.3. Veselības aprūpes pakalpojumu klāsta pilnveidošana atbilstoši iedzīvotāju vajadzībām un vēlmēm			
			1.3.4. Sociālās un veselības aprūpes infrastruktūras attīstīšana			
			1.3.5. Sporta, izglītības, kultūras un citu brīvā laika pavadīšanas iespēju, kas pieejamas Ādažu novadā, popularizēšana			
			1.3.6. Bērnu pilsētiņas izveide			
			1.3.7. Bērnu rotaļu laukumu izveide un attīstība			
			1.3.8. Atbalsts iedzīvotāju aktīvai līdzdalībai novada pasākumos, notikumos			
			1.3.9. Multifunkcionāla brīvā laika pavadīšanas centra izveide			
			1.3.10. Iespējas bērniem bez maksas apgūt kādu no sporta, mākslas un kultūras veidiem sekmēšana atbilstoši pašvaldības budžeta			
			1.3.11. Aktivizēt iedzīvotāju interešu grupu darbību ciemos			
			1.3.12. Atbalsts nodarbinātībai, īpaši sociāli mazaizsargātajām iedzīvotāju grupām			
			1.3.13. Atbalsts daudzdzīvokļu māju tehniskā stāvokļa uzlabošanai, apsaimniekošanai, energoefektivitātes paaugstināšanai			
			1.3.14. Civiltās trauksmes un apziņošanas sistēmas ierīkošana			
			1.3.15. Sabiedriskā drošība (ugunsdrošība, civilā drošība, drošība uz ūdens)			



Prioritātes	Mērķi	Atbilstība reģiona mērķiem	Uzdevumi	Termiņi		
				1-3 gadi	4-7 gadi	ilgtermiņa
	1.4. Sakārtota polderu sistēma	4.mērķis – Augstas kvalitātes dzīves vide	1.4.1. Polderu apsaimniekošanas plāna izstrāde			
			1.4.2. Pretplūdu pasākumu programmas izstrāde			
			1.4.3. Ādažu Centra poldera maģistrālā kanāla un dambja rekonstrukcija			
	1.5. Sakārtota ūdensobjektu infrastruktūra	4.mērķis – Augstas kvalitātes dzīves vide	1.5.1. Publisku piekļūšanas vietu labiekārtošana pašvaldībai piederošajās teritorijās pie publiskajiem ūdeņiem (jāizvieto un regulāri jāiztukšo atkritumu urnas, jānovieto ģērbtuves, WC u.c.), ūdens piesārņojuma mazināšana			
			1.5.2. Pastaigu un atpūtas taku gar Gauju, Vējupi ierīkošana			
			1.5.3. Gaujas – Mazā Baltežera kanāla renovācija un krastu labiekārtošana			
			1.5.4. Laivu piestātnes un atpūtas vietu Gaujas krastos attīstība			
			1.5.5. Pasākumu īstenošana krastu erozijas novēršanai			
			1.5.6. Ūdens kvalitātes monitoringa veikšana ūdensobjektos			
	1.6. Attīstīts tūrisms, atpūta un brīvā laika pavadīšanas iespējas	3.mērķis – Konkurētspējīga tautsaimniecība, daudzveidīga un aktīva uzņēmējdarbība	1.6.1. Ādažu tūrisma informācijas centra izveide un popularizēšana			
			1.6.2. Informatīvu norāžu ierīkošana Ādažu novadā			
1.6.3. Ādažu novada muzeja izveide						
1.6.4. Ādažu novada bibliotēkas materiāltehniskās bāzes nodrošināšana						
1.6.5. Kultūrai, atpūtai un aktīvai atpūtai nepieciešamās materiāltehniskās bāzes nodrošināšana						
4.mērķis – Augstas kvalitātes dzīves vide		1.6.6. Sporta, izglītības, kultūras un citu brīvā laika pavadīšanas iespēju, kas pieejamas Ādažu novadā, popularizēšana				
		1.6.7. Atbalsts tehniskai jaunradei				
		1.6.8. Brīvā laika centra izveide pieaugušajiem				
		1.6.9. Pilna pakalpojumu servisa veicināšana galvenajās atpūtas vietās, t.sk., ēdināšanu, WC, naktsmītnes, inventāra noma u.c.				
		1.6.10. Ūdensrožu parka teritorijas kā aktīvās atpūtas un brīvā laika pavadīšanas vietas attīstība, t.sk., brīvdabas estrādes izveide				
		1.6.11. Nepieciešamās infrastruktūras bērnu nometņu attīstībai				



Prioritātes	Mērķi	Atbilstība reģiona mērķiem	Uzdevumi	Termiņi			
				1-3 gadi	4-7 gadi	ilgtermiņa	
			sekmēšana un izveide Ādažu novada teritorijā				
			1.6.12. Ikgadējas novada svētku un kultūras pasākumu (Mākslu diena, Teātra diena, Ģimenes diena, radošie vakari, tematiskas dienas jauniešiem, mūziķiem, citu mākslu meistariem u.c.) svinēšanas tradīcijas ieviešana un uzturēšana novadā				
			1.6.13. Tūrisma maršrutu izveide, maršrutu shēmu izdošana un izplatīšana				
			1.6.14. Ādažu novada teritorijas iekļaušana ūdens ceļu kartēs				
			1.6.15. Ādažu novada apkārtējās dabas vides uzlabošana				
			1.6.16. Dabas resursu saglabāšana, sakopšana un aizsardzība, degradēto teritoriju rekultivēšana un rekonstruēšana				
	1.7. Apkopota Ādažu novada vēsture	1.mērķis – Augsta cilvēkresursu kvalitāte un attīstība	–	1.7.1. Informācijas par Ādažu novada vēsturi apkopošana un publiskošana (Jāizdod jauna grāmata par Ādažu novadu, tā vēsturi)			
				1.7.2. Informatīvā materiāla (kartes), kur norādīti apskates objekti, izveidošana			
	1.8. Ādaži atpazīstams vārds	–	3.mērķis – Konkurētspējīga tautsaimniecība, daudzveidīga un aktīva uzņēmējdarbība	1.8.1. Ādažu tēla un atpazīstamības stiprināšana			
				1.8.2. Bukletu par Ādažu novadu un ikgadēju pasākumu sarakstu – kā latviešu valodā, tā svešvalodās regulāra izdošana			
2. Daudzveidīga, mūsdienīga un ilgtspējīga ekonomika	2.1. Novada teritorija pievilcīga investoriem	–	3.mērķis – Konkurētspējīga tautsaimniecība, daudzveidīga un aktīva uzņēmējdarbība	2.1.1. koncepcijas izstrāde attiecībā uz investoru piesaisti Ādažu novadam			
				2.1.2. Prioritāro teritoriju noteikšana un pašvaldības līdzdarbības nodrošināšana šo teritoriju attīstībā			
				2.1.3. Atbalsts pētniecībai un inovācijām Ādažu novadā			
				2.1.4. Informācijas publiskošana par pašvaldībai piederošajiem nekustamajiem īpašumiem, ko tā varētu iznomāt			
	2.2. Daudzpusīgi attīstīta	–	3.mērķis – Konkurētspējīga	2.2.1. Uzņēmējdarbības veicināšanas programmas izveide			
				2.2.2. Atbalsts nevalstisko organizāciju darbībai un			



Prioritātes	Mērķi	Atbilstība reģiona mērķiem	Uzdevumi	Termiņi		
				1-3 gadi	4-7 gadi	ilgtermiņa
	uzņēmējdarbība	<i>tautsaimniecība, daudzveidīga un aktīva uzņēmējdarbība</i>	mikrouzņēmējdarbības dažādošanai 2.2.3. PPP projektu izstrāde un ieviešana 2.2.4. Ražošanas uzņēmējdarbības sekmēšana teritorijās pie maģistrāliem ceļiem 2.2.5. Atbalsts vietējo zemnieku produkcijas ražošanai, ekoloģiski tīru produktu iegūšanai un noieta sekmēšanai 2.2.6. Atbalsts videi draudzīgu tehnoloģiju ieviešanai un izmantošanai Ādažu novadā 2.2.7. Konceptijas izstrāde tirgus laukumu attīstībai Ādažu novadā			
3. Izglītota, aktīva un veselīga sabiedrība	3.1. Pieejama un kvalitatīva izglītība Ādažu novadā	<i>1.mērķis – Augsta cilvēkresursu kvalitāte un attīstība</i>	3.1.1. Esošo izglītības iestāžu un to materiāltehniskās bāzes attīstība			
			3.1.2. Atbalsts jaunu izglītības iestāžu, t.sk., starptautiskas augstskolas un studentu pilsētiņas infrastruktūras izveidei			
			3.1.3. Mūziklītības sekmēšana un pilnveidošana (dejas, rotas lietu veidošana, gleznošana, keramika, stikla apgleznošana u.c.)			
			3.1.4. Profesionālās izglītības piedāvājuma sekmēšana Ādažu novadā			
			3.1.5. Skolēnu pārvadājumu koncepcijas izstrāde			
			3.1.6. Izglītības iestāžu ēku tehniskā stāvokļa uzlabošana			
	3.2. Daudzveidīgas sporta aktivitātes Ādažu novadā	<i>1.mērķis – Augsta cilvēkresursu kvalitāte un attīstība</i>	3.2.1. Esošās sporta infrastruktūras attīstība			
			3.2.2. Jauniem sporta veidiem nepieciešamās infrastruktūras attīstība			
			3.2.3. Sportam nepieciešamās materiāltehniskās bāzes uzlabošana			
			3.2.4. Ādažu vidusskolas stadiona infrastruktūras attīstība (jāierīko mākslīgais segums, jāuzbūvē tribīnes, ģērbtuves ar WC, jumts un stāvvietas)			
			3.2.5. Sporta aktivitāšu attīstība poligona teritorijā (jāveido kvadraciklu trases, šķēršļu, auto parku, izjādes, motosacīkstes u.c.)			
			3.2.6. Atbalsts starptautiska mēroga sacensībām, treniņiem			
			3.2.7. Ādažu kā centra dažādiem sporta veidiem (veikbords, teniss, basketbols u.c.) attīstība			
4. Efektīva	4.1. Sekmīga	<i>5.mērķis – Rīgas</i>	4.1.1. Pašvaldības iestāžu koncentrēšana vienuviet; pašvaldības			



Prioritātes	Mērķi	Atbilstība reģiona mērķiem	Uzdevumi	Termiņi		
				1-3 gadi	4-7 gadi	ilgtermiņa
novada pārvalde	pašvaldības un pašvaldības iestāžu un uzņēmumu pārvalde	<i>reģiona lomas un ietekmes pieaugums nacionālā un starptautiskā līmenī</i>	pārvaldes izveide par pievilcīgu vietējiem iedzīvotājiem, uzņēmējiem un investoriem			
			4.1.2. Vides pieejamība			
			4.1.3. Vienas pieturas aģentūras izveide Ādažu novada domē			
			4.1.4. Pašvaldības struktūrvienību un iestāžu rīcības plānu izstrādāšana			
			4.1.5. Pašvaldības un tās iestādēs strādājošo darbinieku novērtējuma sistēmas ieviešana			
			4.1.6. Pašvaldības un tās iestāžu darbinieku zināšanu un kvalifikācijas paaugstināšana			
			4.1.7. Pašvaldības uzņēmumu sniegto pakalpojumu kvalitātes uzlabošana			
			4.1.8. Pašvaldības uzņēmumu attīstības stratēģiju un rīcības plānu izstrāde			
			4.1.9. Pašvaldības finanšu plānošanas pilnveidošana			
			4.1.10. Rīcības plāna izstrāde pašvaldības nekustamo īpašumu apsaimniekošanai			
	4.2. Attīstīta sadarbība ar citām pašvaldībām, iestādēm un organizācijām	<i>5.mērķis – Rīgas reģiona lomas un ietekmes pieaugums nacionālā un starptautiskā līmenī</i>	4.2.1. Sekmēt sadarbību ar citām pašvaldībām, pašvaldības un valsts iestādēm			
			4.2.2. Sekmēt sadarbību starp pašvaldību un sabiedriskām organizācijām			
			4.2.3. Sekmēt sadarbību ar uzņēmējiem			
			4.2.4. Ar LR armiju kopīgu projektu izstrāde un ieviešana			
			4.2.5. Konceptijas izstrāde saistībā ar blakus esošo novadu pašvaldībām sabiedrisko pakalpojumu (sabiedriskā kārtība un drošība) un veselības pakalpojumu nodrošināšanas jomā			
			4.2.6. Konceptijas izstrāde par starptautisko sadarbību			



2.7 Vadlīnijas novada teritorijas plānojumam

2.7.1.1 Vispārīgi

- Teritorijas plānošanā ievērot telpiskās plānošanas principus un vispārējie plānošanas mērķi:
 - sociālās, ekonomiskās un vides attīstības līdzsvarošana;
 - dzīves kvalitātes uzlabošana;
 - racionāla zemes un citu dabas resursu izmantošana.
- Par prioritāti uzskatāma Rīgas zaļā loka viengabalainības, tā ekoloģisko funkciju un bioloģiskās daudzveidības saglabāšana, rekreācijas un tūrisma iespēju attīstība.
- Lauku teritorijās plānot jauktu (daudzveidīgu) mozaīkveida zemes izmantošanu, atbalstot daudzveidīgu saimniecisko darbību.

2.7.1.2 Apdzīvojuma un saimnieciskās darbības plānošana

- Teritorijas izmantošanas un apbūves noteikumos noteikt prasības kvalitatīvai arhitektūrai, kas izceļ dabas vai pilsētas ainavas individuālo identitāti un organiski iekļaujas kultūrvīdē, to bagātinot un veidojot kvalitatīvu dzīves telpu, kā arī ievērojot un saglabājot esošo kultūras mantojumu.
- Ievērot ilgtspējīgas būvniecības principu, ar kuru saskaņā būvniecības procesā rada kvalitatīvu dzīves vidi esošajām un nākamajām paaudzēm, arī nodrošinot būvei nepieciešamos energoresursus, sekmējot esošo būvju izmantošanu un pielāgošanu un efektīvu dabas resursu izmantošanu.
- Būvniecības procesā ievērot vides pieejamības principus, ar kuru saskaņā būvniecības procesā veido vidi, kurā personas var ērti pārvietoties un izmantot būves atbilstoši to funkcijām.
- Veicināt hierarhiski strukturētas apdzīvojuma sistēmas veidošanos, prioritāri attīstot ciemu infrastruktūru.
- Plānojot apdzīvojuma sistēmu, izvērtēt līdzsvaru starp teritorijā izvietoto mājokļu, darba vietu un pieejamo pakalpojumu daudzumu un daudzveidību.
- Apdzīvojuma attīstīšanu plānot, ievērojot ceļu izvietojumu, lai radītu priekšnoteikumus intensīvai sabiedriskā transporta izmantošanai.
- Apdzīvoto vietu attīstībā priekšroku dot iedzīvotāju skaita un apbūves blīvuma paaugstināšanai esošajos ciemos.
- Neveicināt jaunu savrupu ciematu un atsevišķi izvietotu un no centralizētajām inženierkomunikācijām attālinātu ražošanas būvju un ēku attīstīšanu.
- Izvērtēt sezonas apdzīvoto vietu iespējas pārveidot par pastāvīgi apdzīvotām vietām, nodrošinot vides nepiesārņošanu, centralizētu infrastruktūru, respektējot esošo situāciju arī atbilstoša platuma ielu tīklu.
- Plānojot jaunas apdzīvotas vietas starp apdzīvotajām vietām plānot/saglabāt atdalošās joslas – atklātas mežu, pļavu, lauku, apstādījumu u.c. telpas.
- Nepieļaut vai ierobežot vienlaidus apbūves zonu izveidi gar ceļiem, ūdenstilpju un ūdensteču krastiem un citur teritorijā.



- Neparedzēt jaunu būvniecību iespējami applūstošajās teritorijās bez priekšizpētes un speciālu projektu izstrādes, kas nepieciešamības gadījumā paredz drošu inženiertehnisko aizsargbūvju izveidi.
- Jāizvērtē apbūves iespējamību un zemes lietojuma maiņu polderos, kā arī iespējamais vides risks – polderu hidrotehniskais stāvoklis, applūšanas biežums, ietekme uz citu polderī esošo lauksaimniecības teritoriju izmantošanu.
- Darījumu iestāžu, ražošanas uzņēmumu izvietojumu plānot agrāk apgūtu teritoriju robežās vai tām piegulošajās teritorijās, pēc iespējas izmantojot esošos tehniskās un vides infrastruktūras tīklus un objektus.
- Ražošanas un noliktavu apbūves teritorijas izvietojamas atsevišķi no dzīvojamajām teritorijām atdalot tās ar zaļo joslu.
- Paredzēt ražošanas un industriālās teritorijas pie maģistrālajiem ceļiem.
- Paredzēt pasākumus degradēto teritoriju rekultivēšanai un rekonstruēšanai.
- Nepieļaut videi kaitīgu ražošanas uzņēmumu izvietojumu.
- Paredzēt pakalpojumu objektus ārpus novada lielākā ciema centra robežām.
- Paredzēt teritoriju estrādes izbūvei.

2.7.1.3 Infrastruktūra

- Paredzēt teritoriju rezervēšanu valsts, reģiona, kaimiņu pašvaldību un Rīgas attīstībai nepieciešamo norišu darboties spējas nodrošināšanai un zaļo teritoriju saglabāšanai.
- Paredzēt perspektīvo transporta un infrastruktūras maģistrālo trašu rezervēšanu, teritoriju rezervēšanu kustības pārvadu izbūvei.
- Pēc iespējas samazināt un savstarpēji attālināt esošos pieslēgumus, atturoties no jaunu pievedceļu pieslēgšanas tieši galvenajiem ceļiem, ceļu pieslēgšanā ievērot ceļu hierarhiju.
- Izvērtēt alternatīvas pārvietošanās iespējas variantus, apzinoties jaunākos tehnoloģiskos sasniegumus un videi draudzīgākus risinājumus.
- Paredzēt teritorijas kājāmgājējiem, pastaigu un tūrisma taku, un veloceliņu tīklu izveidi, kā arī rezervēt pietiekošas teritorijas kājāmgājējiem un veloceliņu tīklu izveidei perspektīvā.
- Mazināt trokšņa nepatīkamo ietekmi un ietekmi uz veselību ar atbilstošu zemes izmantošanas plānošanu, paredzot citus aizsargpasākumus.
- Plānojot jaunu apbūvi paredzēt pieslēgšanos pie centralizētās ūdensapgādes un kanalizācijas sistēmām.
- Noteikt saprotamus un vienlīdzīgus principus inženierkomunikāciju plānošanai un izbūvei.
- Paredzēt iespējas izmantot alternatīvo enerģiju.
- Paredzēt tehniskās infrastruktūras attīstību pie valsts galvenā autoceļa.
- Veidot taisnīgu un vienlīdzīgu pieeju attiecībā uz privāto ceļu pārņemšanu pašvaldības īpašumā.



2.7.1.4 Lauku telpa

- Integrēt kultūrainavu plānošanā, paredzot aizsargāt un radoši attīstīt kultūrainavas. Teritorijas plānojuma ietvaros izstrādāt kultūrainavas aizsardzības un attīstības plānu, nosakot ainavas, kurām ir īpaša vēsturiskā, estētiskā un ekoloģiskā nozīme.
- Neplānot, bez pamatotas vajadzības, lauksaimniecības zemju un meža zemju transformēšanu citos zemes izmantošanas veidos.
- Lai aizsargātu ūdens resursus, paredzēt kompleksus pasākumus virszemes un pazemes ūdeņu aizsardzībai. Paredzēt pasākumus meliorācijas sistēmu uzturēšanai gan meža zemēs, gan lauksaimniecības zemēs.
- Plānot sabiedrībai pieejamu, rekreācijas un tūrisma attīstībai izmantojamu Pierīgas vienotu ūdens sistēmu un paredzēt pasākumus rekreācijas vietu pie iekšzemes ūdeņiem sasaistei ar atpūtas vietām Rīgas jūras līča piekrastē.
- Nodrošināt upju ainavu ekoloģisko funkciju saglabāšanu, neparedzot darbības, kas varētu tās apdraudēt. Paredzēt upju ieleju prioritāru izmantošanu rekreācijai un ilgtspējīga tūrisma attīstībai.

2.8 Attīstības programmas uzdevumu īstenošana un pārraudzība (monitorings)

Ādažu novada Attīstības programma 2011.-2017. gadam ir vidēja termiņa plānošanas dokuments, kurš izstrādāts pamatojoties uz pēctecību ar Ādažu pagasta attīstības programmu 2001.-2010. gadam un ir saskaņā ar Ādažu novada (pagasta) teritorijas plānojumu 2006.-2012. gadam (ar 2009. gada grozījumiem). Programmā ir noteikta attīstības vīzija, attīstības prioritātes un stratēģiskie mērķi, to sasniegšanai noteikti pasākumi un rīcības jeb uzdevumi 7 gadu periodam. Investīciju plāns tiek gatavots 3 gadiem, tas ir programmas stratēģiskajā daļā izvirzīto prioritāšu, to mērķu, pasākumu un rīcību īstenošanas instruments, pašvaldības instruments, pašvaldības investīciju plānošanai.

Programmas aktualizēšana var notikt ne biežāk kā reizi trīs gados, bet nemainot programmas prioritātes un stratēģiskos mērķus. Programmas aktualizācija var attiekties uz plānotajiem pasākumiem un rīcībām.

Investīciju plānu kā programmas sastāvdaļu var aktualizēt katru gadu (nemainot programmu). Investīciju plānā tiek attēlotas pašvaldības attīstību veicinošās projektu idejas vai projekti, kuri tiek izstrādāti un ieviesti, pamatojoties uz stratēģisko daļu. Projektu īstenošanai tiek piesaistīti pašvaldības, valsts, Eiropas Savienības un citi finanšu resursi. Projektus realizē pašvaldība sadarbībā ar citām novada attīstībā ieinteresētajām pusēm, saskaņā ar ieviešanas brīdī esošo situāciju un resursu pieejamību, kā arī pieprasījumu un piedāvājumu.

Lai varētu īstenot Ādažu novada attīstības programmā 2011.-2017. gadam iekļautos uzdevumus, nepieciešami ievērojami finanšu resursi. Ir dažādi finanšu līdzekļu avoti un sadarbības formas, kas varētu tikt izmantotas novada attīstības programmas īstenošanā. Daļai no programmā iekļautajiem projektiem jau ir paredzēti finanšu līdzekļi no Ādažu novada domes budžeta vai citiem finansēšanas avotiem, bet daļai tādu vēl nav.

Viens no finanšu resursiem Ādažu novada attīstības programmas īstenošanā ir pašvaldības finansiālā līdzdalība un investīciju piesaiste. Pašvaldība var piešķirt finanšu līdzekļus projektiem, izvērtējot to efektivitāti, vai arī veikt projektu atbalsta pasākumus atbilstoši



novada attīstības programmai, lai veicinātu programmas izpildi, ar finanšu līdzekļiem un nekustamā īpašuma nodokļa un apbūves noteikumu politiku. Īpašus atbalsta pasākumus dome varētu sniegt investoriem, kas veiktu nopietnus ieguldījumus saskaņā ar Ādažu novada attīstības programmu novada un tās iedzīvotāju attīstībā. Pašvaldība varētu palielināt savus izdevumus projektu īstenošanā, ja tiktu palielināti budžeta ieņēmumi, kuru potenciāls patlaban netiek visā pilnībā izmantots. Tādējādi nepieciešams tos pārskatīt un ieviest vajadzīgās izmaiņas, kas veicinātu Ādažu novada domes budžeta ieņēmumu pieaugumu, līdz ar to varētu tikt palielināts finanšu līdzekļu apjoms projektiem.

Eiropas Savienības fondu līdzekļi ir viens no būtiskākajiem Ādažu novada attīstības programmas projektu realizēšanas finanšu avotiem. Ar fondu līdzekļu atbalstu var tikt ieviesti dažādi projekti, lai realizētu nozīmīgus infrastruktūras un citus projektus.

Novadam ir lielas iespējas realizēt vairākus projektus, sadarbojoties ar privāto sektoru, jeb veidojot publiskās – privātās partnerības projektus. Tas ļautu samazināt pašvaldības finansiālo ieguldījumu un palielinātu privātā sektora piesaisti novadam nozīmīgu nozaru attīstībā.

Īstenojot projektus, tiek veikts nepārtraukts situācijas un paveikto darbu monitorings, atbilstoši noteiktajiem sākotnējiem un rezultātu sasniegšanas rādītājiem. Programmā ir noteikti stratēģiskā mērķa sasniedzamie kvantitatīvie un kvalitatīvie darbības rezultāti un to rezultatīvie rādītāji, kas dod iespēju izvērtēt programmas ieviešanas progresu, programmas īstenošanas uzraudzības ziņojums tiek gatavots un izskatīts katru gadu.

Perioda noslēgumā, pamatojoties uz stratēģisko mērķu sasniegšanas progresu, tiek veikts situācijas novērtējums un analīze programmas stratēģiskajai daļai un gatavoti priekšlikumi novada attīstības programmas izstrādei nākamajam periodam.



3 Rīcības programma (vismaz uz trīs gadiem)

Ādažu novada Attīstības programmā 2011.-2017. gadam ietvertie uzdevumi tiek detalizēti, konkretizējot rīcības, projektus, finanses un termiņus. Novada attīstības programma tiek sasaistīta ar Ādažu novada projektu datu bāzi. Tādā veidā būs iespējams labāk uzraudzīt projektus un aktualizēt programmas izpildes gaitu.

Iepriekšējos gados īstenotie pašvaldības projekti apkopoti un pievienoti 3.pielikumā, bet realizācijā esošie un plānotie projekti sniegti 4.tabulā.

Tabula 4 Ādažu novada attīstības programmas 2011.-2017. gadam rīcības programma

Nr. p.k.	Projekta nosaukums	Atbilstība stratēģiskajiem mērķiem un prioritātēm	Indikatīvā summa	Finanšu avoti				Projekta plānotie darbības rezultāti un to rezultatīvie rādītāji	Plānotais laika posms	
				Pašvaldības budžets	ES fondu finansējums	Pašvaldības kredīts	Cits finansējuma avots		Projekta uzsākšanas datums	Projekta realizācijas ilgums
1. Ekonomiskā darbība un infrastruktūra										
1.1.	Satiksmes drošības uzlabojumi Kadagas ciemā	1.2.1., 1.2.2., 1.2.6.	158342	41170	117173			– gājēju celiņa rekonstrukcija – velo celiņa izbūve – autobusa pieturu rekonstrukcija – gājēju pāreju izbūve – krustojumu rekonstrukcija	2010.	2012.
1.1.1.	<i>Tehniskā projekta izstrāde</i>								2010.	2010.
1.1.2.	<i>Būvniecība</i>								2011.	2012.
1.2.	Stāvvietas ierīkošana Gaujas ielas skvēru teritorijā	1.2.1., 1.4.3., 1.5.4., 1.5.5., 1.6.15.							2011.	2013.
1.2.1.	<i>Hidroprojekta caurtecei izstrāde</i>								2011.	2013.



Nr. p.k.	Projekta nosaukums	Atbilstība stratēģiskajiem mērķiem un prioritātēm	Indikatīvā summa	Finanšu avoti				Projekta plānotie darbības rezultāti un to rezultatīvie rādītāji	Plānotais laika posms	
				Pašvaldības budžets	ES fondu finansējums	Pašvaldības kredīts	Cits finansējuma avots		Projekta uzsākšanas datums	Projekta realizācijas ilgums
1.2.2.	<i>Stāvlaukuma izveide</i>							2011.	2013.	
1.3.	Informatīvo zīmju uzstādīšana	1.2.1., 1.2.6., 1.6.2., 1.6.6., 1.8.1.						2011.	2013.	
1.3.1.	<i>Ielu informatīvās zīmes (uz stabiņiem)</i>							2011.	2013.	
1.3.2.	<i>Cienu nosaukumu informatīvās zīmes</i>							2011.	2013.	
1.3.3.	<i>Velomaršruta zīmes</i>							2011.	2013.	
1.3.4.	<i>Zīmes pie aktīvās atpūtas vietām</i>							2011.	2013.	
1.4.	Autostāvvietas ierīkošana Pirmās ielas 43 mājas stāvlaukumā	1.2.1., 1.3.1.						2011.	2013.	
1.4.1.	<i>Lietus notekūdeņu sistēmas ierīkošana</i>							2011.	2013.	
1.4.2.	<i>Autostāvvietas ierīkošana</i>							2011.	2013.	
1.5.	Gaujas ielas izbūve	1.2.1.						2011.	2013.	
1.6.	Ādažu novada domes ēkas rekonstrukcija, piebūves izbūve	1.6.15., 1.3.1., 4.1.1., 4.1.2.						2011.	2013.	
1.7.	Civilās trauksmes un apziņošanas sistēmas ierīkošana	1.3.14, 1.3.15.						2011.	2013.	
1.8.	Ielu apgaismojuma ierīkošana	1.1.6., 2.2.6.	150000	30000	120000			2011.	2013.	
1.8.1.	<i>Alderu ciema centrālā daļa</i>							2011.	2013.	



Nr. p.k.	Projekta nosaukums	Atbilstība stratēģiskajiem mērķiem un prioritātēm	Indikatīvā summa	Finanšu avoti				Projekta plānotie darbības rezultāti un to rezultatīvie rādītāji	Plānotais laika posms	
				Pašvaldības budžets	ES fondu finansējums	Pašvaldības kredīts	Cits finansējuma avots		Projekta uzsākšanas datums	Projekta realizācijas ilgums
1.8.2.	<i>Gaujas ielas posms (skola – Remarka ciemats)</i>							2011.	2013.	
1.8.3.	<i>Ziedu un Skolas ielas</i>							2011.	2013.	
1.8.4.	<i>Trotuāra posms no Pasta ielas līdz Pirmajai ielai</i>							2011.	2013.	
1.9.	Kadagas ceļa (Gaujas tilts – Kadaga) rekonstrukcija	1.2.1., 1.2.2., 1.2.6.	380000					2013.	2015.	
1.10.	Satiksmes drošības uzlabojumi Ādažu ciemā	1.2.1., 1.2.2., 1.2.6.					Paredzēts izstrādāt projektus Pirmajai ielai un Ķiršu ielai, pats projekts varētu būt gatavs tikai 2011.g.	2013.	2015.	
1.11.	Satiksmes drošības uzlabojumi Alderu ciemā	1.2.1., 1.2.2., 1.2.6.						2013.	2015.	
1.12.	Jaunu komunikāciju sistēmu izveide vietās, kur veidojas, paplašinās apdzīvotās vietas	1.1.2., 1.1.6., 2.2.6.						2013.	2015.	
1.13.	Mežaparka ceļa rekonstrukcija	1.2.1., 1.2.6.	368000					2013.	2015.	
1.14.	Ataru ceļa (Muiža – Atari) rekonstrukcija	1.2.1., 1.2.6.	237000					2013.	2015.	
1.15.	Kanāla ielas rekonstrukcija	1.2.1., 1.2.6.	100000					2013.	2015.	
1.16.	Inču ielas rekonstrukcija	1.2.1., 1.2.6.	95000					2013.	2015.	
1.17.	Gaujas ielas (V46 Ādaži – Garkalne turpinājums)	1.2.1., 1.2.6.	20000					2013.	2015.	



Nr. p.k.	Projekta nosaukums	Atbilstība stratēģiskajiem mērķiem un prioritātēm	Indikatīvā summa	Finanšu avoti				Projekta plānotie darbības rezultāti un to rezultatīvie rādītāji	Plānotais laika posms	
				Pašvaldības budžets	ES fondu finansējums	Pašvaldības kredīts	Cits finansējuma avots		Projekta uzsākšanas datums	Projekta realizācijas ilgums
	rekonstrukcija									
1.18.	Draudzības ielas rekonstrukcija	1.2.1., 1.2.6.	142000					2013.	2015.	
1.19.	Bukultu ielas rekonstrukcija	1.2.1., 1.2.6.	75000					2013.	2015.	
1.20.	Jaunkūlu ielas rekonstrukcija	1.2.1., 1.2.6.	95000					2013.	2015.	
1.21.	Alderu ielas rekonstrukcija	1.2.1., 1.2.6.	117000					2013.	2015.	
1.22.	Muižas ielas rekonstrukcija	1.2.1., 1.2.6.	103000					2013.	2015.	
1.23.	Nūrnieku ielas izbūve	1.2.1., 1.2.6.						2013.	2015.	
1.24.	Vējupes ielas izbūve	1.2.1.						2013.	2015.	
1.25.	Ķiršu ielas rekonstrukcija	1.2.1.						2013.	2015.	
1.26.	Skolas ielas izbūve līdz Ziedu ielai	1.2.1.						2013.	2015.	
1.27.	Autoceļa pie mājām „Uguntiņas”, „Kārpiņas” būvniecība	1.2.1.						2011.	2015.	
1.27.1.	<i>Tehniskā projekta izstrāde</i>		2339	2339				2011.	2011.	
1.27.2.	<i>Būvniecība</i>							2013.	2015.	
1.28.	Attekas ielas turpinājuma izbūve	1.2.1.						2015.		
1.29.	Gaujmalas ielas rekonstrukcija	1.2.1.						2015.		
1.30.	Tilts Āņos (šķērsojums pāri Gaujas upei)	1.2.1.						2015.		
1.31.	Ceļa un tehniskās infrastruktūras attīstība pie valsts galvenā autoceļa A1 „Rīga – Ainaži” (E67)	1.1.7., 1.2.1., 1.2.3., 2.2.4.						2015.		



Nr. p.k.	Projekta nosaukums	Atbilstība stratēģiskajiem mērķiem un prioritātēm	Indikatīvā summa	Finanšu avoti				Projekta plānotie darbības rezultāti un to rezultatīvie rādītāji	Plānotais laika posms	
				Pašvaldības budžets	ES fondu finansējums	Pašvaldības kredīts	Cits finansējuma avots		Projekta uzsākšanas datums	Projekta realizācijas ilgums
1.32.	Gaisa / virszemes tramvaja attīstība Ādažu novadā	1.2.1., 1.2.5., 2.1.3.						2015.		
2. Sociālā aizsardzība										
2.1.	Alternatīvās aprūpes pakalpojumu centra izveide Kadagā	1.3.1., 1.3.2., 1.3.4.	32002	4800	27202				2013.	2015.
2.2.	Sociālās sfēras pakalpojumu pilnveidošana	1.3.1., 1.3.2., 1.3.3., 1.3.4., 1.3.11., 1.6.8.							2013.	2015.
2.2.1.	<i>Dienas centra izveide bērniem ar īpašām vajadzībām (kā vienu grupiņu Ādažu PII)</i>								2013.	2015.
2.2.2.	<i>Ģimenes atbalsta centra izveide</i>								2013.	2015.
2.2.3.	<i>Sociālās aprūpes centra izveide</i>								2013.	2015.
2.2.4.	<i>Grupu dzīvokļa izveide</i>								2013.	2015.
2.2.5.	<i>Krīzes dzīvokļa izveide</i>								2013.	2015.
2.2.6.	<i>Aprūpes mājās mobilās vienības izveide</i>								2013.	2015.
2.2.7.	<i>Specializētā transporta iegāde</i>								2013.	2015.
2.2.8.	<i>Atbalsts sociāli maz nodrošinātajām iedzīvotāju grupām</i>								2013.	2015.
3. Vides aizsardzība										
3.1.	Ūdenssaimniecības pakalpojumu	1.1.1., 1.1.2.,	5871032		4460651	936885	473496	Ūdens apgādes tīkla paplašināšana Ādažu ciemā;	2008.	2015.



Nr. p.k.	Projekta nosaukums	Atbilstība stratēģiskajiem mērķiem un prioritātēm	Indikatīvā summa	Finanšu avoti				Projekta plānotie darbības rezultāti un to rezultatīvie rādītāji	Plānotais laika posms	
				Pašvaldības budžets	ES fondu finansējums	Pašvaldības kredīts	Cits finansējuma avots		Projekta uzsākšanas datums	Projekta realizācijas ilgums
	attīstība Ādažos (I un II kārtā)	1.1.3., 1.1.4.					(valsts) 1232917 (Ādažu Ūdens)	Kanalizācijas sistēmas paplašināšana Ādažu ciemā; Ūdens rezervuāru un otrā pacēluma sūkņu stacija; NAI „Centrs” rekonstrukcija.		
3.1.1.	<i>Būvniecība, I kārtā</i>		2281286							
3.1.2.	<i>Būvniecība, II kārtā</i>		3415788							
3.1.3.	<i>Mobilās tīkla mašīnas iegāde</i>		173958						2011.	2013.
3.2.	Pasākumu īstenošana krastu erozijas novēršanai	1.5.5., 1.6.16.							2010.	2013.
3.3.	Lielā un Mazā Baltezera kanalizācijas sistēmas un ūdensapgādes sistēmas projektēšana un izbūve sadarbībā ar Garkalnes novada domi	1.1.2., 1.1.3.						Notekūdeņu savākšana no Baltezeriem pieguļošām teritorijām, un to pārsūkņēšana uz Rīgas NAI. Pēc projekta realizācijas tiks novērsta iespējamā notekūdeņu ieplūde Baltezeros, kā arī uzlabosies šo ezeru ekosistēma	2007.	2015.
3.3.1.	<i>TEP izstrāde</i> (nav akceptēts Ūdensbūvju komisijā)		90000	45000			45000 (Garkalnes novads)		2007.	2010.
3.3.2.	<i>TEP aktualizācija lai saņemtu ES fondu finansējumu</i>		4000	2000			2000 (Garkalnes novads)			
3.3.3.	<i>Būvniecība</i>		9877850	2891620			6986230 (Garkalnes novads)		2013.	2015.
3.4.	Kadagas ciema notekūdeņu attīrīšanas iekārtu renovācija vai likvidācija (pieslēgums Ādažu	1.1.2., 1.1.3.	100000					Apkārtējās vides uzlabošana Notekūdeņu izlaides vietas likvidācija	2010.	2013.



Nr. p.k.	Projekta nosaukums	Atbilstība stratēģiskajiem mērķiem un prioritātēm	Indikatīvā summa	Finanšu avoti				Projekta plānotie darbības rezultāti un to rezultatīvie rādītāji	Plānotais laika posms	
				Pašvaldības budžets	ES fondu finansējums	Pašvaldības kredīts	Cits finansējuma avots		Projekta uzsākšanas datums	Projekta realizācijas ilgums
	NAI)									
3.5.	Atkritumu dalītās šķirošanas laukuma izveide Kadagā	1.1.9., 2.2.6.						2011.	2013.	
3.6.	Atkritumu apsaimniekošanas sistēmas izveide	1.1.9.						2011.	2013.	
3.7.	Vides politikas plāna izstrāde	1.6.16.						2011.	2013.	
3.8.	Monitoringa plāna izstrāde privātmāju kanalizācijas saimniecību sakārtošanai	1.1.10.						2011.	2013.	
3.9.	Ūdens kvalitātes monitorings	1.5.6.						2011.	2013.	
3.10.	Videi draudzīgas enerģijas ražošanas, alternatīvu elektroenerģijas ieguves veidu sekmēšana un alternatīvo pakalpojumu atbalstīšana	1.1.5., 1.1.8., 2.2.6.						2011.	2015.	
3.11.	Stapriņu ciemata NAI likvidācija savāktos notekūdeņus novadot uz Ādažu ciemata vai SIA „ĀDAŽI-TRIĀDE” notekūdeņu savākšanas sistēmu	1.1.1., 1.1.3.	50000					Notekūdeņu izlaides vietas likvidācija	2012.	2014.
3.12.	Dūņu apsaimniekošanas poligona izbūve	1.1.9., 2.2.6.	990000					Notekūdeņu dūņu pārstrāde atbilstoši likumā noteiktai kārtībai. Neapstrādātu dūņu pieņemšana no apkārtējiem novadiem	2014.	2016



Nr. p.k.	Projekta nosaukums	Atbilstība stratēģiskajiem mērķiem un prioritātēm	Indikatīvā summa	Finanšu avoti				Projekta plānotie darbības rezultāti un to rezultatīvie rādītāji	Plānotais laika posms	
				Pašvaldības budžets	ES fondu finansējums	Pašvaldības kredīts	Cits finansējuma avots		Projekta uzsākšanas datums	Projekta realizācijas ilgums
3.13.	Kadagas ciema ūdensapgādes sistēmas rekonstrukcija, ūdens sagatavošanas iekārtas, ūdens rezervuāri un otrā paceluma sūkņu stacijas izbūve	1.1.1., 1.1.3.	380000					Piegādātā ūdens kvalitātes uzlabošana gala patērētājam	2014	2016
3.14.	Ādažu ciema mazdārziņu teritorijas „sakārtošana” atbilstoši Teritorijas plānojumam, izbūvējot centrālo ūdens apgādes tīklu un kanalizācijas savākšanas sistēmu.	1.1.1., 1.1.3., 1.1.10.	98000					Ādažu ciema mazdārziņu rajona iedzīvotāju dzīves kvalitātes uzlabošana radot iespēju izmantot centralizēto ūdensapgādes un notekūdeņu savākšanas tīklus	2013.	2017.
3.15.	Stapriņu ciema ūdensapgādes sistēmas uzlabošana (sacilpojums)	1.1.1., 1.1.3.	25000					Ūdens apgādes sistēmas uzlabošana	2015.	2017.
3.16.	Garkalnes ciema dzeramā ūdens apgādes sistēmas un notekūdeņu savākšanas sistēmas rekonstrukcija un paplašināšana	1.1.1., 1.1.2.	250000					Garkalnes ciema iedzīvotāju dzīves kvalitātes uzlabošana radot iespēju izmantot centralizēto ūdensapgādes un notekūdeņu savākšanas tīklus	2018.	2020.
4. Pašvaldības un tās teritorijas attīstība										
4.1.	Kartes un citu informatīvu materiālu izveide	1.6.14., 1.7.2., 1.8.1., 1.8.2., 2.1.4.							2011.	2013.
4.2.	Tūrisma maršrutu izveide	1.3.5., 1.6.13., 1.6.14.							2011.	2013.
4.3.	Pretplūdu koncepcijas izstrāde	1.4.2.							2011.	2013.
4.4.	Polderu apsaimniekošanas sistēmas izveide	1.4.1.							2011.	2013.



Nr. p.k.	Projekta nosaukums	Atbilstība stratēģiskajiem mērķiem un prioritātēm	Indikatīvā summa	Finanšu avoti				Projekta plānotie darbības rezultāti un to rezultatīvie rādītāji	Plānotais laika posms	
				Pašvaldības budžets	ES fondu finansējums	Pašvaldības kredīts	Cits finansējuma avots		Projekta uzsākšanas datums	Projekta realizācijas ilgums
4.5.	Ādažu Centra poldera maģistrālā kanāla un dambja rekonstrukcija	1.4.3.						2011.	2013.	
4.6.	Līgo laukuma labiekārtošana Ādažu centrā	1.6.9., 1.6.15., 1.6.16., 1.6.18.						2011.	2013.	
4.6.1.	<i>2.kārta – citu velosipēdu un gājēju celiņu izbūve, soliņu uzstādīšana, jauna spēļu laukuma izveide, estrādes izveide, „Līgo” ugunsкура vietas ierīkošana, teritorijas pie „Ziemassvētku” egles labiekārtošana, publisku tualešu uzstādīšana un citu labiekārtošanas darbu veikšana</i>							2011.	2013.	
4.7.	Laivu piestātnes un atpūtas vietu Gaujas krastos attīstība	1.6.9., 1.6.15., 1.6.16., 1.5.1., 1.5.4.						2011.	2013.	
4.8.	Bērnu rotaļu laukumu izveide un attīstība	1.3.7.						2011.	2013.	
4.9.	Ūdensrožu parka izveidošana, t.sk., brīvdabas estrādes izveide	1.6.9., 1.6.15., 1.6.16., 1.6.10.						2011.	2015.	
4.9.1.	<i>Ūdensrožu parka attīstības koncepcijas izstrāde</i>							2011.	2012.	
4.9.2.	<i>Ūdensrožu parka izveide</i>							2013.	2015.	
4.9.3.	<i>Brīvdabas estrādes izveide</i>							2013.	2015.	



Nr. p.k.	Projekta nosaukums	Atbilstība stratēģiskajiem mērķiem un prioritātēm	Indikatīvā summa	Finanšu avoti				Projekta plānotie darbības rezultāti un to rezultatīvie rādītāji	Plānotais laika posms	
				Pašvaldības budžets	ES fondu finansējums	Pašvaldības kredīts	Cits finansējuma avots		Projekta uzsākšanas datums	Projekta realizācijas ilgums
4.10.	Ezeru, upju un kanālu apsaimniekošana, publisko atpūtas vietu ierīkošana	1.5.1., 1.5.6., 1.6.9., 1.6.15.						2011.	2015.	
4.11.	Ādažu tūrisma informācijas centra izveide un popularizēšana	1.3.5., 1.6.1., 1.8.1., 1.8.2., 3.2.7.						2013.	2015.	
4.12.	Dabas un pastaigas taku izveide Ādažu novadā	1.5.2., 1.6.9., 1.6.15., 1.6.16.						2013.	2015.	
4.13.	Publiski pieejamas atpūtas vietas izveide pie Kadagas ezera	1.6.9., 1.6.15., 1.6.16., 1.5.1.						2013.	2015.	
4.14.	Katlumājas Kadagā pārveidošana par publisko pirti	1.3.2.						2013.	2015.	
4.15.	Alderu muižas parka labiekārtošana	1.6.15., 1.6.16.						2013.	2015.	
4.16.	Bērnu pilsētiņas izveide	1.3.6.						2013.	2015.	
4.17.	Gaujas – Mazā Baltezera kanāla labiekārtošana	1.5.1., 1.5.3., 1.6.14., 1.6.15.						2013.	2015.	
4.18.	Siltummezgla un katlu mājas rekonstrukcija Centra ciemā	1.1.1., 1.3.1.						2013.	2015.	
5. Izglītība, kultūra, sports										
5.1.	Kvalitatīvai dabaszinātņu apguvei atbilstošas materiālās bāzes nodrošināšana Ādažu vidusskolā	3.1.1.	98392	11807	83633		2952 (valsts)	2009.	2011.	



Nr. p.k.	Projekta nosaukums	Atbilstība stratēģiskajiem mērķiem un prioritātēm	Indikatīvā summa	Finanšu avoti				Projekta plānotie darbības rezultāti un to rezultatīvie rādītāji	Plānotais laika posms	
				Pašvaldības budžets	ES fondu finansējums	Pašvaldības kredīts	Cits finansējuma avots		Projekta uzsākšanas datums	Projekta realizācijas ilgums
5.2.	Ādažu vidusskolas informatizācija	3.1.1.	18351		15598		2753 (valsts)	2010.	2012.	
5.3.	Ādažu vidusskolas piecu mācību priekšmetu kabinetu aprīkošana ar stacionāriem projektoriem	3.1.1., 3.1.3.	5099	1939	3161			2011.	2011.	
5.4.	Ādažu vidusskolas stacionāru gaismas aprīkojumu un apskaņošanas aparatūras iegāde un uzstādīšana aktu zālē	3.1.1., 3.1.3.	5735	2180	3555			2011.	2011.	
5.5.	Mūzikas instrumentu iegāde Ādažu mākslas un mūzikas valodu klasē	3.1.1., 3.1.3.	2381	905	1476			2011.	2011.	
5.6.	Aprīkojuma iegāde un uzstādīšana Ādažu mākslas un mūzikas skolas mākslas un mūzikas valodu klasē	3.1.1., 3.1.3.	2381	905	1476			2011.	2011.	
5.7.	Ādažu vidusskolas ēkas zemas enerģijas patēriņa energoefektīva renovācija	3.1.1., 3.1.6.	627376	94106			533270 (Klimata pārmaiņu finanšu instrumenti)	2011.	2013.	
5.7.1.	1.kārta – tehniskā projekta izstrāde							2011.	2013.	
5.7.2.	2.kārta – būvniecība							2011.	2013.	
5.8.	Ādažu novada bibliotēkas materiāltehniskās bāzes	1.6.4., 1.6.5.						2011.	2013.	



Nr. p.k.	Projekta nosaukums	Atbilstība stratēģiskajiem mērķiem un prioritātēm	Indikatīvā summa	Finanšu avoti				Projekta plānotie darbības rezultāti un to rezultatīvie rādītāji	Plānotais laika posms	
				Pašvaldības budžets	ES fondu finansējums	Pašvaldības kredīts	Cits finansējuma avots		Projekta uzsākšanas datums	Projekta realizācijas ilgums
	nodrošināšana									
5.9.	Jaunu novada tradīciju ieviešana un esošo tradīciju uzturēšana	1.6.12.						2011.	2013.	
5.10.	Nepieciešamās infrastruktūras bērnu nometņu attīstībai sekmēšana un izveide Ādažu novada teritorijā	1.3.5., 1.6.11., 3.2.6.						2011.	2013.	
5.11.	Sportam un atpūtai nepieciešamās materiāltehniskās bāzes nodrošināšana	1.6.5., 3.2.3.						2011.	2015.	
5.12.	Ādažu vidusskolas stadiona rekonstrukcija	3.1.1., 3.2.1., 3.2.4.						2011.	2015.	
5.12.1.	<i>3.kārta – mākslīgā seguma laukuma ierīkošana</i>							2011.	2013.	
5.12.2.	<i>4.kārta – stadiona jumta, ģērbtuvju, tribīņu un stāvlaukuma izbūve</i>							2013.	2015.	
5.13.	Informācijas par Ādažu novada vēsturi apkopošana un publiskošana	1.6.3., 1.7.1., 1.7.2., 1.8.1., 1.8.2.						2013.	2015.	
5.14.	Konkursa organizēšana talantīgu bērnu atbalstam	1.3.10.						2013.	2015.	
5.15.	Ādažu PII siltināšana	2.2.6., 3.1.6.						2013.	2015.	
5.15.1.	<i>1.kārta – tehniskā projekta izstrāde</i>							2013.	2015.	
5.15.2.	<i>2.kārta – būvniecība</i>							2013.	2015.	



Nr. p.k.	Projekta nosaukums	Atbilstība stratēģiskajiem mērķiem un prioritātēm	Indikatīvā summa	Finanšu avoti				Projekta plānotie darbības rezultāti un to rezultatīvie rādītāji	Plānotais laika posms	
				Pašvaldības budžets	ES fondu finansējums	Pašvaldības kredīts	Cits finansējuma avots		Projekta uzsākšanas datums	Projekta realizācijas ilgums
5.16.	Koncepcijas izstrāde attiecībā uz skolēnu pārvadājumiem	3.1.5.						2013.	2015.	
5.17.	Ādažu novada muzeja izveide	1.6.3., 1.8.1.						2013.	2015.	
5.18.	Sportam nepieciešamās infrastruktūras izveide	3.2.2., 3.2.5., 3.2.6., 3.2.7.						2013.	2015.	
5.19.	Atbalsts multifunkcionāla brīvā laika pavadīšanas centra izveidei	1.3.9., 1.6.7., 1.6.8.						2013.	2015.	
5.20.	Jaunu izglītības iestāžu infrastruktūras izveide	3.1.2., 3.1.4.						2015.		
5.21.	Starptautiskas augstskolas un studentu pilsētiņas izveide Ādažu novada teritorijā	2.1.3., 3.1.2.						2015.		
6. Veselība										
6.1.	Ādažu poliklīnikas renovācija	1.3.3.						2010.	2011.	
6.1.1.	<i>2.kārta – Ādažu slimnīcas veselības aprūpes centra attīstība</i>		158670	44559	114111			2010.	2011.	
6.2.	Veselības aprūpes pakalpojumu pilnveidošana	1.3.3.						2011.	2013.	
6.2.1.	<i>Diennakts traumpunkta izveide</i>							2011.	2013.	
6.2.2.	<i>Diennakts dežurārsta pakalpojumu pieejamības nodrošināšana</i>							2011.	2013.	
6.2.3.	<i>Neatliekamās medicīniskās palīdzības pilnveidošana</i>							2011.	2013.	



Nr. p.k.	Projekta nosaukums	Atbilstība stratēģiskajiem mērķiem un prioritātēm	Indikatīvā summa	Finanšu avoti				Projekta plānotie darbības rezultāti un to rezultatīvie rādītāji	Plānotais laika posms	
				Pašvaldības budžets	ES fondu finansējums	Pašvaldības kredīts	Cits finansējuma avots		Projekta uzsākšanas datums	Projekta realizācijas ilgums
6.3.	Veselības aprūpes infrastruktūras pilnveidošana	1.3.4.							2013.	2015.
6.3.1.	<i>Veselības aprūpes iestādes jumta nomaiņa, kopējās energo nesēja apgādes (apkures) sakārtošana</i>								2013.	2015.
6.3.2.	<i>Ēkas fasādes renovācija</i>								2013.	2015.
6.3.3.	<i>Sterilizācijas nodaļas renovācija</i>								2013.	2015.
6.3.4.	<i>Kopējās ēkas interneta pārklājuma izveide</i>								2013.	2015.
7. Pašvaldības darbs										
7.1.	Pašvaldības finanšu plānošanas pilnveidošana	4.1.9.							2010.	2011.
7.2.	Pašvaldības uzņēmumu attīstības stratēģiju un rīcības plānu izstrāde	1.3.13., 4.1.8.							2010.	2013.
7.3.	Pašvaldības iestāžu un struktūrvienību rīcību plānu veidošana	4.1.4.							2011.	2013.
7.4.	Pašvaldības un tās iestādēs strādājošo darbinieku novērtējuma sistēmas ieviešana	4.1.5.							2011.	2013.
7.5.	Uzņēmējdarbības veicināšanas programmas izveide	1.8.1., 2.1.1., 2.1.2., 2.2.1.							2011.	2013.
7.6.	Koncepcijas izstrāde tirgus	2.2.5., 2.2.7.							2011.	2013.



Nr. p.k.	Projekta nosaukums	Atbilstība stratēģiskajiem mērķiem un prioritātēm	Indikatīvā summa	Finanšu avoti				Projekta plānotie darbības rezultāti un to rezultatīvie rādītāji	Plānotais laika posms	
				Pašvaldības budžets	ES fondu finansējums	Pašvaldības kredīts	Cits finansējuma avots		Projekta uzsākšanas datums	Projekta realizācijas ilgums
	laukumu attīstībai Ādažu novadā									
7.7.	Rīcības plāna izstrāde pašvaldības nekustamo īpašumu apsaimniekošanai	4.1.10.							2011. 2013.	
7.8.	Koncepcijas izstrāde saistībā ar blakus esošo novadu pašvaldībām sabiedrisko pakalpojumu (sabiedriskā kārtība un drošība) un veselības pakalpojumu nodrošināšanas jomā	4.2.1., 4.2.5.							2011. 2013.	
7.9.	Vienas pieturas aģentūras izveide	1.3.5., 4.1.1., 4.1.3.							2011. 2013.	
7.10.	Carnikavas, Ādažu un Saulkrastu novadu pašvaldību kapacitātes stiprināšana ES politiku instrumentu un pārējās ārvalstu palīdzības līdzfinansēto projektu un pasākumu īstenošanā	4.1.6., 4.1.7., 4.2.1.	19645,34	884,04	16698,54		294,68 – valsts 1768,08 citas pašv.		2011. 2013.	
7.11.	Sadarbība ar NVO	1.3.8., 2.2.2., 4.2.2.							2011. 2013.	
7.12.	Sadarbība ar valsts un pašvaldību iestādēm	4.2.2., 4.2.4., 4.2.5.							2011. 2013.	
7.13.	Sadarbība daudzdzīvokļu māju apsaimniekošanā un māju tehniskā stāvokļa uzlabošanā	1.3.13.							2011. 2013.	



Nr. p.k.	Projekta nosaukums	Atbilstība stratēģiskajiem mērķiem un prioritātēm	Indikatīvā summa	Finanšu avoti				Projekta plānotie darbības rezultāti un to rezultatīvie rādītāji	Plānotais laika posms	
				Pašvaldības budžets	ES fondu finansējums	Pašvaldības kredīts	Cits finansējuma avots		Projekta uzsākšanas datums	Projekta realizācijas ilgums
7.14.	Sadarbība ar KNHM fondu konkursa „Sabiedrība ar dvēseli” īstenošanā	1.3.11., 1.3.12.	14759	7028			7731		2011.	2012.
7.15.	Atbalsts iedzīvotāju grupām projektu īstenošanā	1.3.11., 1.3.12.							2011.	2015.
7.16.	Sadarbība ar uzņēmējiem	2.2.3., 2.2.4., 2.2.6., 4.2.3.							2011.	2015.
7.17.	Koncepcijas izstrāde attiecībā uz starptautisko sadarbību	4.2.6.							2013.	2015.
7.18.	Sadarbība ar sabiedriskā transporta pakalpojumu sniedzējiem	1.2.4.							2013.	2015.
7.19.	Sadarbība ar aviācijas pakalpojumu sniedzējiem	1.2.7.							2013.	2015.

Papildus minētajiem projektiem pašvaldībā būtu izstrādājami dokumenti, kas noteiktu kārtību šādās jomās:

1. Kanalizācijas krājvertņu apzināšana, to atbilstības novērtēšana un pārveidošana atbilstoši likumdošanas prasībām, krājvertņu satura izvešana un attīrīšana;
2. Nepabeigto būvju sakārtošana;
3. Pašvaldības iekasēto nodokļu atmaksas atlikšana vai samazināšana;
4. Inženierkomunikāciju izbūve;
5. Uzņēmējdarbības infrastruktūras attīstība Ādažu novadā.



4 Pārskats par sabiedrības līdzdalības pasākumiem

Lai sekmīgāk apzinātu un apkopotu sabiedrības viedokli Ādažu novada attīstības programmas (2011.-2017.) izstrādē, tika veikti sekojoši pasākumi:

- caur publikācijām Ādažu novada mājas lapā www.adazi.lv un vietējā avīzē „Ādažu vēstis” iedzīvotāji tika aicināti iesaistīties kādā no 4 darba grupām (Ekonomiskās attīstības; Izglītības, sporta un kultūras; Veselības aprūpes un sociālo jautājumu; Telpiskās attīstības, teritorijas plānošanas un vides);
- visu 4 darba grupu regulārs darbs (tikšanās, diskusijas, viedokļu apmaiņa un apkopojums);
- Ādažu novada iedzīvotāju aptauja (publicējot anketu (pielikums Nr. 5) Ādažu novada mājas lapā www.adazi.lv un vietējā avīzē „Ādažu Vēstis”, kā arī piedāvājot to saņemt pašvaldībā, tās iestādēs un pie urnām) no 09.09.2009. līdz 18.10.2009.;
- 02.12.2009. organizējot tikšanos ar iedzīvotājiem, pašvaldības, pašvaldības iestāžu un uzņēmumu pārstāvjiem pēc iedzīvotāju aptaujas atbilžu apkopošanas (pielikums Nr. 6);
- Ar 22.06.2010. Ādažu novada domes lēmumu Nr.76 apstiprinātās Ādažu novada attīstības programmas un Vides pārskata 1.redakcijas sabiedriskā apspriešana (no 01.07.2010. līdz 01.09.2010.), nodrošinot programmas projekta pieejamību Ādažu novada domes ēkā, Gaujas ielā 33A, Ādažos, Ādažu novadā, pašvaldības mājas lapā www.adazi.lv, kā arī SIA „Reģionālie projekti” mājas lapā www.rp.lv (pielikums Nr.11);
- 09.08.2010. organizējot sabiedriskās apspriešanas sanāksmi.

Lai aktivizētu sabiedrību izteikt savus viedokļus, komentārus un ieteikumus, tika izmantotas vairākas metodes: informācijas un aicinājumu ievietošana laikrakstā „Latvijas Vēstnesis” (pielikums Nr. 12), pašvaldības mājas lapā www.adazi.lv (pie jauniešiem un sadaļā „Ādažu novada attīstības programmas izstrāde”) (pielikums Nr. 13), pašvaldības vietējā avīzē „Ādažu Vēstis” (pielikums Nr. 14), kā arī SIA „Reģionālie projekti” mājas lapā www.rp.lv.



Informācijas avoti

1. Ādažu novada attīstības programma (2001.-2010.), Ādažu novada dome, 2001.
2. Biedrības „Gaujas Partnerība” vietējā attīstības stratēģija 2009.-2013. gadam, biedrība „Gaujas Partnerība”, 2009.
3. Aizsargājamo ainavu apvidus „Ādaži” dabas aizsardzības plāns 2008.-2018.g., Latvijas Dabas fonds, 2008
4. Rīgas plānošanas reģiona attīstības stratēģija 2000.-2020.g. (aktualizēta 2008)
5. Rīgas reģiona attīstības programma 2005.-2011.g. (uzsākta aktualizācija 2009)
6. Rīgas plānošanas reģiona inovatīvās attīstības programma 2005.-2011.g.
7. 2007.-2013.gada ES fondu apguves stratēģijas projekts. Nacionālais stratēģiskais ietvardokuments, 2005, Finanšu ministrija
8. Rīgas plānošanas reģiona mājas lapa www.rpr.gov.lv.
9. Nodarbinātības valsts aģentūras sniegtā informācija
10. Valsts kases mājas lapa www.kase.gov.lv



Pielikumi

1. Ādažu novada domes struktūra
2. Darba grupu SVID analīzes
3. Ādažu novada domes īstenotie projekti
4. Attīstības programmas uzraudzības indikatori
5. Iedzīvotāju aptaujas anketa
6. Aptaujas atbilžu apkopojums
7. Ādažu novada domes 28.07.2009. sēdes lēmums Nr. 143
8. Ādažu novada domes 22.09.2009. sēdes lēmums Nr. 215
9. Ādažu novada domes 24.11.2009. sēdes lēmums Nr. 256
10. Ādažu novada domes 22.06.2010. sēdes lēmums Nr. 75
11. Ādažu novada domes 22.06.2010. sēdes lēmums Nr. 76
12. Publikācijas laikrakstā „Latvijas Vēstnesis”
13. Publikācijas Ādažu novada domes mājas lapā www.adazi.lv
14. Publikācijas Ādažu novada domes avīzē „Ādažu Vēstis”