

# **Ādažu novada ilgtspējīgas attīstības stratēģija (2013-2037)**



**1.redakcija  
(uz 26.03.2013.)**

**Ādažu novada dome  
SIA „Reģionālie projekti”**

**Ādaži, 2013**



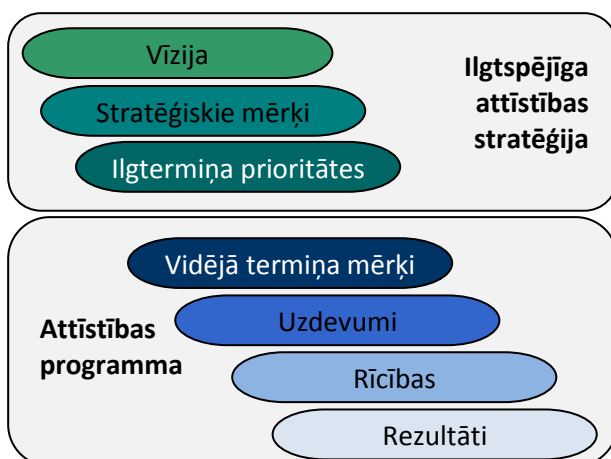
## Saturs

Ievads .....	3
NOVADA VIZĪTKARTE.....	4
1 ESOŠĀS SITUĀCIJAS ANALĪZE.....	5
1.1 Pamatinformācija .....	5
1.2 Zeme un dabas resursi .....	5
1.3 Iedzīvotāji .....	6
1.4 Ekonomika.....	6
1.5 Transporta infrastruktūra.....	7
1.6 Komunālā saimniecība .....	7
1.7 Izglītība, sports, veselība, kultūra un citi pakalpojumi .....	9
1.8 Funkcionālo saišu stiprināšana.....	11
2 STRATĒGISKĀ DAĻA .....	13
2.1 Ilgtermiņa attīstības redzējums (vīzija) .....	13
2.2 Mērķi .....	14
2.3 Prioritātes.....	16
2.4 Novada ekonomiskā specializācija .....	16
3 TELPISKĀS ATTĪSTĪBAS PERSPEKTĪVAS.....	18
3.1 Nozīmīgākie esošie telpiskās struktūras elementi un vēlamās ilgtermiņa izmaiņas.....	18
3.2 Apdzīvojuma struktūra un publisko pakalpojumu klāsts .....	19
3.3 Galvenie transporta koridori un infrastruktūra, kā arī maģistrālie inženierkomunikāciju tīkli un objekti.....	26
3.4 Galvenās funkcionālās telpas un vadlīnijas to attīstībai un plānošanai .....	29
3.5 Īpašas plānošanas teritorijas .....	33
3.6 Prioritāri attīstāmās teritorijas.....	34
ĪSTENOŠANA UN UZRAUDZĪBA.....	35



## Ievads

Ādažu novada ilgtspējīgas attīstības stratēģija 2013.-2037. gadam (turpmāk – stratēģija) ir novada ilgtermiņa teritorijas attīstības plānošanas dokuments, kurā noteikts novada ilgtermiņa attīstības redzējumu, mērķi, prioritātes un telpiskās attīstības perspektīva. Stratēģija hierarhiski ir augstākais pašvaldības plānošanas dokuments, kas veido ilgtermiņa ietvaru Ādažu novada attīstības programmai 2011.-2017. gadam un Rīgas rajona Ādažu novada (pagasta) teritorijas plānojumam 2006.-2012. (ar 2009. gada grozījumiem). Vidējā termiņa attīstības plānošanas dokumentā – Ādažu novada attīstības programmā – atbilstoši stratēģiskajiem mērķiem noteikti vidēja termiņa mērķi, uzdevumi un konkrētas rīcības uzdevumu izpildei.



Dokuments izstrādāts, ievērojot hierarhiski augstāk esošu attīstības plānošanas dokumentu – Latvijas ilgtspējīgas attīstības stratēģijas un Rīgas plānošanas reģiona attīstības stratēģijas uzstādījumus un prioritātes, kā arī šādus plānošanas dokumentus:

- Latvijas ilgtspējīgas attīstības stratēģija līdz 2030. gadam un Latvijas telpiskās attīstības perspektīva;
- Nacionālais attīstības plāns;
- Rīgas plānošanas reģiona attīstības stratēģija 2000.-2020. (aktualizēta 2008.);
- Ādažu novada attīstības programma 2011.-2017. gadam;
- Rīgas rajona Ādažu novada (pagasta) teritorijas plānojums 2006.-2012. (ar 2009. gada grozījumiem);
- Citu pašvaldību ilgtspējīgas attīstības stratēģijas.

Stratēģijā ir atainota pašvaldības vēlamā turpmākā izaugsme, kuras pamatā ir savstarpēji saistītu nozaru attīstība, kā arī tās ietekme uz apkārtējo teritoriju attīstību.

Stratēģija sastāv no šādām daļām:

1. **Esošās situācijas analīze**, kurā aprakstīti Ādažu novadā pieejamie resursi, attīstības procesu mijiedarbība un funkcionālās saites;
2. **Stratēģiskā daļa**, kurā ietverts ilgtermiņa attīstības redzējums (vīzija), ilgtermiņa attīstības mērķi, prioritātes un novada ekonomiskā specializācija;
3. **Telpiskās attīstības perspektīvas**, kuras ietvaros noteiktas un shematiski attēlotas nozīmīgākās Ādažu novada telpiskās struktūras, attīstības prioritātes un vēlamās ilgtermiņa izmaiņas.



## NOVADA VIZĪTKARTE

**Novada teritorijas platība:** 162,9 km<sup>2</sup>.

**Iedzīvotāju skaits:** 10263 (uz 01.01.2013., pēc PMPL datiem).

**Iedzīvotāju blīvums:** 63 cilvēki / km<sup>2</sup>.

**Administratīvais centrs:** Ādaži.

**Apdzīvojuma struktūra:** Ādažu novada 12 ciemi – Ādaži, Kadaga, Baltezers, Garkalne, Alderi, Divezeri, Birznieki, Iļķene, Āņi, Eimuri, Atari, Stapriņi.

**Ģeogrāfiskais novietojums:** Rīgas plānošanas reģionā, Latvijas centrālajā daļā, uz ziemeļiem no Rīgas pilsētas.

**Administratīvā centra attālums līdz galvaspilsētai:** 25 km.

**Pašvaldības, ar kurām robežojas:** Garkalnes, Carnikavas, Saulkrastu, Sējas un Inčukalna novadi.

**Izglītība:** Novadā darbojas Ādažu pirmsskolas izglītības iestāde, Kadagas pirmsskolas izglītības iestāde, Ādažu vidusskola, Ādažu mākslas un mūzikas skola, Pierīgas bērnu un jaunatnes Sporta skola, kā arī Ādažu Brīvā Valdorfa skola, privātā pirmsskolas izglītības iestāde „Pasaku valstība”, privātās izglītības iestādes „PATNIS” pirmsskolas filiāle „Ādaži” un YAMAHA mūzikas skola.

**Kultūra:** Ādažu novadā darbojas kultūras centrs, bibliotēka un lasītava.

**Sports:** Sporta aktivitātes novada teritorijā pārsvarā koncentrējas Ādažu ciemā: Ādažu sporta centrā, Ādažu vidusskolas stadionā u.c.

**Veselība:** Veselības aprūpi Ādažos nodrošina trīs iestādes: SIA „Ādažu slimnīca”, SIA „Ādažu privātslimnīca” un SIA „Traumatoloģijas un ortopēdijas klīnika Ādaži”, kā arī vairāki ģimenes ārsti.

**Transporta infrastruktūra:** Ādažu novads atrodas kaimiņos Rīgai, novadu šķērso autoceļš Rīga – Ainaži (A1).

**Uzņēmējdarbība:** Ādažu novads ir strauji augošs un aktīvs, uzņēmējdarbība attīstās vairākos virzienos – ir gan ražotāji, gan pakalpojumu sniedzēji, gan liels skaits tirdzniecības uzņēmumu.

**Nodarbinātība:** 2012. gada 31. decembrī reģistrēto bezdarbnieku skaits – 220.

**Dabas resursi:** Ādažu novada teritorija atrodas Piejūras zemienē, 48% novada teritorijas aizņem meži, 24 % – lauksaimniecībā izmantojamās zemes.

**Īpaši aizsargājamās dabas teritorijas:** Lielā Baltezera salu dabas liegums, Lielukas un Mazuikas ezeri un Aizsargājamo ainavu apvidus „Ādaži” („Lielā Baltezera salas”, kā arī „Lieluikas un Mazuikas ezeri” ir piešķirts Natura-2000 teritorijas status).

**Teritorijas attīstības indekss:** 2011.gadā – 1,741 (3.labākais starp visiem Latvijas novadiem).

**Novada nozīmīgākie objekti:** dabas liegumi: „Lielā Baltezera salas”, kā arī „Lieluikas un Mazuikas ezeri”, Rīgas ūdensapgādes muzejs, Baltezera (Ādažu) luterāņu baznīca, Komunistiskā masu terora upuru piemiņas vieta un kapi.



Attēls 1 Ādaži Latvijā, Rīgas plānošanas reģionā



## 1 ESOŠĀS SITUĀCIJAS ANALĪZE

### 1.1 Pamatinformācija

<b>Atrašanās vieta</b>	Ādažu novads atrodas Latvijas centrālajā daļā, Rīgas aglomerācijā, uz ziemeļiem no Rīgas pilsētas. Administratīvais centrs – Ādaži.
<b>Platība</b>	162,9 km <sup>2</sup> .
<b>Attālums līdz galvaspilsētai</b>	25 km.
<b>Apdzīvotās vietas</b>	Ādažu novada 12 ciemi – Ādaži, Kadaga, Baltezers, Garkalne, Alderi, Divezeri, Birznieki, Iļķene, Āņi, Eimuri, Atari, Stapriņi.
<b>Kaimiņi</b>	Garkalnes, Carnikavas, Saulkrastu, Sējas un Inčukalna novadi
<b>Pašvaldības pārvalde</b>	Ādažu novada pašvaldībā ir 12 iestādes un struktūrvienības. Pašvaldība ir kapitāldaļu turētāja 5 pašvaldības kapitālsabiedrībās un dalībnieks 4 biedrībās / nodibinājumos. Domes pārraudzībā, kopā ar 13 citām pašvaldībām, ir iestāde „Pierīgas izglītības, kultūras un sporta pārvalde”. No 01.06.2012. darbu uzsāka Ādažu pašvaldības policija.

### 1.2 Zeme un dabas resursi

<b>Zemes</b>	<p>Gandrīz pusi (48 %) no visas Ādažu novada teritorijas aizņem meži. Ādažu novada teritorijā atrodas 4 purvu masīvi (Rampas, Zušu, Jūgu purvs un Lielpurvs). Lielākoties purvu teritorijas atrodas uz novada robežas un to lielākā daļa atrodas kaimiņu pašvaldību teritorijās. 24 % no novada teritorijas aizņem lauksaimniecībā izmantojamās zemes, no tām 44 % atrodas poldera sateces baseina robežās (teritorijas, kurās regulēti augsnes mitruma apstākļi).</p> <p>Teritorijā ir liels skaits ūdenstilpņu, no kuriem lielākie ir Lielais un Mazais Baltezers, Dūņezers, Lilastes ezers, Kadagas ezers, Lieluikas un Mazuikas ezers, Ataru ezers u.c. mazāki, kā arī teritorijai cauri tek Gauja. Lielu Ādažu novada teritoriju aizņem Ādažu poligons.</p>
<b>Ainava</b>	<p>Novads atrodas Piejūras zemienē, kas nosaka teritorijas reljefu un dabas apstākļus. Teritorijā izplatītas pēcledus laikmeta kāpas, kā arī daudzi t.s., lagūnu ezeri. Dažas novada reljefa īpatnības ir radījuši Gauja.</p> <p>Tuvāk Rīgas līcim uz Carnikavas novada pusi atrodami ļoti līdzinie Litorīnas jūras līdzenumi, kas zemākajās vietās pārpurvojušies un tajos, lai pasargātu lauksaimniecības zemes no applūšanas, izveidotas polderu sistēmas.</p>
<b>Īpaši aizsargājās dabas teritorijas</b>	Lielā Baltezera salu dabas liegums, Lielukas un Mazuikas ezeri un Aizsargājamo ainavu apvidus „Ādaži” ( Teritorijām „Lielā Baltezera salas”, kā arī „Lieluikas un Mazuikas ezeri” ir piešķirts Natura-2000 teritorijas status).



### 1.3 Iedzīvotāji

<b>Iedzīvotāju skaits</b>	<p>Atbilstoši Pilsonības migrācijas lietu pārvaldes datiem, uz 01.01.2013. Ādažu novadā bija 10263 iedzīvotāji. Kā liecina Ādažu novada domes apkopotā informācija, iedzīvotāju skaitam ir tendence pastāvīgi palielināties (kopš 2002. gada skaits pieauga vidēji par 3,3 % gadā).</p> <p>Aptuveni 52% no iedzīvotājiem ir sievietes. Pēc nacionālā sastāva Ādažu novada teritorijā vidēji 71% ir latviešu un 20% - krievu, tomēr pārstāvēts ir arī plašs citu tautību loks: baltkrievi, ukraiņi, poļi, lietuvieši, vācieši, armēņi, ebreji, tatāri, igauņi, agulieši, lībieši u.c.</p> <p>57 % Ādažu novada teritorijā deklarēto iedzīvotāju dzīvo Ādažu ciemā. Otra vairāk apdzīvotā teritorija ir Kadagas ciems, kur uzturas nedaudz vairāk kā 1/5 daļa visu iedzīvotāju. Kā liecina tendences, iedzīvotāju skaits ar katru gadu pastāvīgi palielinās visos ciemos.</p>
<b>Demogrāfiskās slodzes līmenis</b>	<p>Demogrāfiskās slodzes līmenis novadā uz 2013. gada sākumu bija 500 un, salīdzinot ar iepriekšējiem gadiem, tam ir tendence paaugstināties, jo palielinās gan pēc darbaspējas vecuma iedzīvotāju, gan bērnu līdz 18 gadu vecumam skaits.</p>

### 1.4 Ekonomika

<b>Uzņēmumu skaits uz 1000 iedzīvotājiem</b>	<p>Atbilstoši Lursoft datu bāzes informācijai, Ādažu novadā uz 2013. gada sākumu aktīvi bija 927 uzņēmumu, kas ir 90 uzņēmumi uz 1000 iedzīvotājiem.</p>
<b>Galvenās nozares</b>	<p>Uzņēmējdarbība attīstās vairākos virzienos – ir gan ražotāji, gan pakalpojumu sniedzēji, gan liels skaits tirdzniecības uzņēmumu.</p> <p>Atbilstoši Lursoft apkopotajai informācijai, Ādažu novadā uz 2013. gada sākumu darbojās 505 uzņēmumi.</p> <p>Nozīmīgākās darbības jomas (nozares) – vairum un mazumtirdzniecība, dažādi pakalpojumi, apstrādes rūpniecība, būvniecība, transports.</p>
<b>Lielākie uzņēmumi</b>	<p>Lielākie uzņēmumi un to apgrozījums 2011. gadā : AS „LATFOOD” (9,5 milj. LVL; pamatnodarbošanās – kartupeļu pārstrāde), slēgtās AS „AUGMA” filiāle (7,6 milj. LVL; pamatnodarbošanās – augļu un dārzeņu vairumtirdzniecība), SIA „BERLAT GRUPA” (6,0 milj. LVL; pamatnodarbošanās – spirtu destilēšana, rektificēšana un maisīšana, augļu un dārzeņu pārstrāde un konservēšana), SIA „GK Holding” (4,3 milj. LVL; pamatnodarbošanās – metāla durvju un logu ražošana)</p>
<b>Teritorijas attīstības indekss</b>	<p>Ādažu novadam 2011.gadā teritorijas attīstības indekss bija 1,741, kas bija 3. labākais starp visiem Latvijas novadiem.</p>
<b>Nodarbinātība</b>	<p>Ādaži ir izteikts Pierīgas novads un nodarbinātības situācija novadā korelē ar situāciju visā Rīgas reģionā.</p>
<b>Bezdarba līmenis</b>	<p>Novada teritorijā vidējais bezdarba līmenis ir ievērojami zemāks nekā valstī vai Rīgas reģionā vidēji. Uz 31.12.2012. Ādažu novadā bija 220 bezdarbnieki (2,5 reizes mazāk nekā 2010. gada sākumā), t.sk., 144 sievietes un 76 vīrieši. Lielākā daļa (37%) bezdarbnieku bija ar profesionālo izglītību.</p>
<b>Ārvalstu tiešās investīcijas</b>	<p>Uzņēmumu reģistra apkopotā informācija liecina, ka Ādažu novadā laikposmā no 01.01.1991. līdz 04.03.2013. ārvalstu tiešās investīcijas veidoja 14094799,00 LVL.</p>



<b>Pašvaldības pamatbudžets</b>	Ādažu novada pašvaldības plānotie pamatbudžeta ieņēmumi 2013. gadam ir 7143719 LVL, izdevumi – 8325342 LVL.
<b>Īstenotie investīciju projekti</b>	Laikā no 2003. līdz 2013. gadam Ādažu novada pašvaldība ir īstenojusi gandrīz 40 investīciju projektus, izmantojot pašvaldības budžeta līdzekļus, valsts investīcija, piesaistot ES struktūrfondu, kā arī citus finanšu instrumentu līdzekļus. Investīciju projekti galvenokārt tika īstenoti izglītības, ceļu infrastruktūras un veselības jomās.

### 1.5 Transporta infrastruktūra

<b>Valsts autoceļi</b>	Ādažu novadu šķērso autoceļš Rīga – Ainaži (A1).
<b>Pašvaldības autoceļi un ielas</b>	Ādažu novada ceļu un ielu kopējais garums 2008. gadā bija 160,35 km, t.sk., ielas – 39,81 km; ceļi kopā – 120,12 km. Pēc seguma veida: 56,63 km – cietais segums (asfaltbetons), 107,72 km – mīkstais segums (grants un grunts segumi). 2010. gadā precizēts ielu un ceļu saraksts, to kopgarums 147,06 km, t.sk. 53,37 km asfaltbetona seguma, 76,26 km grants seguma un 17,43 km grunts ceļi.
<b>Tilti</b>	2007.gadā tika atklāts tilts pār Gauju, kas pa īsāko ceļu savieno Ādažus un Kadagu. Tagad jādomā par vēl viena jauna tilta būvniecību pāri Gaujas upei starp apdzīvotām vietām Āņi un Iļķene vietā, kur senāk bijusi pārceļtuve. Tas pavērtu attīstību novada pašreiz nomaļajam nostūrim – Iļķenei, savienojot šo teritoriju ar autoceļu Rīga – Veclaicene (A2).
<b>Pašvaldības ceļu, ielu un tiltu tehniskais stāvoklis</b>	Gan valsts, gan pašvaldības ceļu stāvoklis ir apmierinošs, taču atsevišķas pašvaldības ielas un ciemu savienojošie ceļi ir neapmierinošā stāvoklī, tos nepieciešams uzlabot. Aktuāla ir veloceļu trašu izbūve. Līdz 2010. gadam Ādažu novada teritorijā nebija izbūvēts neviens veloceļš, ir tikai ieceres. Novada teritorijas plānojuma kartē ir attēlota (iezīmēta) arī perspektīvā <i>Via Baltica</i> (EiroVelo-10) veloceļu trase, kā arī reģionālas nozīmes perspektīvā veloceļu trase.
<b>Sabiedriskais transports</b>	Ādažu novadā ir salīdzinoši labi attīstīta sabiedriskā transporta satiksme, kas sasaista Ādažu novada apdzīvotās vietas ar Rīgu, kaimiņu pašvaldībām, kā arī apdzīvotās vietas savā starpā un galveno apkāļes centru Ādažu ciemu. Vietējie pasažieru pārvadājumi tiek veikti ar SIA „Ekspress Ādaži” autobusi. Novada teritoriju šķērso arī tālsatiksmes (ir pieturvietas uz Rīgas gatves) un starptautisko līniju autobusi. Galvenā satiksme novada teritorijā notiek pa autoceļu A1 Rīga-Ainaži (A1).
<b>Lidlauks</b>	Ādažu novada „Eimurlaukos” atrodas lidlauks „Ādaži”.

### 1.6 Komunālā saimniecība

<b>Siltumapgāde un gāzes apgāde</b>	Ādažu centra un Kadagas ciemu privatizētajiem daudzdzīvokļu namiem centralizēto siltumapgādi nodrošina SIA „Ādažu Namsaimnieks”, kuram ar SIA „BaltEnEko” noslēgts līgums par siltuma ražošanu. Kā kurināmais tiek izmantota dabasgāze. SIA „BaltEnEko” Ādažu centra ciemā 1997.gadā uzstādīja vienu no pirmajām Latvijā pasaules standartiem atbilstošu dabas gāzes iekšdedzes dzinēja koogenerācijas sistēmu. Novadā ir 2 centrālapkures katlu mājas, kuras nodrošina siltumu
-------------------------------------	--



	<p>daudzdzīvokļu ēkās, kā arī atsevišķas katlu mājas Ādažu vidusskolai un Ādažu slimnīcai. 90.-to gadu vidū Ādažu ciemā tika rekonstruēta siltumapgādes sistēma, tās ietvaros tika izbūvētas jaunas siltumtrases 3 km garumā, jauna centrālā katlu māja un 22 daudzdzīvokļu namos iebūvēti siltummezgli.</p> <p>Gāzes apgādi Ādažu novadā nodrošina AS „Latvijas Gāze”. Novada teritorijā ir īstenoti gāzes apgādes projekti no gāzes regulēšanas punkta „Vangaži” patērētāju apgādei Alderos, Podniekos, Jaunkūlās, Ādažos, Kadagā un Ataros. SIA „Ādažu Namsaimnieks” ir gāzes piegādes līgums ar AS „Latvijas Gāze” par dabas gāzes piegādi vidusskolai un pirmsskolas izglītības iestādei.</p>
<b>Ūdensapgāde un kanalizācija</b>	<p>Ādažu novada teritorijā ūdensapgādes un kanalizācijas savākšanas tīklus veido vairākas atsevišķas, savstarpēji nesavienotas sistēmas, kuras apkalpo SIA „Ādažu Ūdens”, SIA „ĀDAŽI-TRIĀDE” un privātie apsaimniekotāji. Ādažu novada iedzīvotāji no centralizētās ūdensapgādes tīkla ik gadus saņem vairāk kā 230 tūkst. m<sup>3</sup> ūdens. SIA „Ādažu Ūdens” ir 2011 klienti, kas saņem ūdensapgādes un kanalizācijas pakalpojumus.</p> <p>Kopš 2008. gada Ādažos tiek īstenots projekts „Ūdenssaimniecības pakalpojumu attīstība Ādažos”, kura ietvaros ir paplašināts un rekonstruēts notekūdeņu savākšanas tīkls, rekonstruētas 5 esošās un uzbūvētas 2 jaunas notekūdeņu sūkņu stacijas, rekonstruētas esošās Ādažu centra notekūdeņu attīrīšanas iekārtas, paplašināts un rekonstruēts ūdens apgādes tīkls, rekonstruēts dzeramā ūdens rezervuārs un tamponētas 8 akas.</p>
<b>Atkritumu apsaimniekošana</b>	<p>Visiem Ādažu novadā iedzīvotājiem un uzņēmumiem ir obligāti jāpasūta atkritumu vākšanas un izvešanas operācijas, kā pakalpojumi. Ādažu novada teritorijā sadzīves atkritumu apsaimniekošanu privatizēto daudzdzīvokļu māju iedzīvotājiem, pašvaldības iestādēm un organizācijām un atsevišķām juridiskām personām organizē SIA „Ādažu Namsaimnieks”, līgums par atkritumu izvešanu noslēgts ar SIA „L&amp;T”. SIA „Ādažu Namsaimnieks” apkalpotie 10 konteineru laukumi atrodas Ādažu centra, Kadagas, Garkalnes un Alderu ciemos un Baltezera kapos. Atkritumu izvešanu no daudzdzīvokļu un individuālajām mājām veic SIA „L&amp;T” un SIA „Vidzemes serviss”. Atkritumi tiek vesti uz Getliņu izgāztuvi. Ādažu novada teritorijā nav darbojošās sadzīves atkritumu izgāztuves.</p>
<b>Elektroapgāde</b>	<p>Elektroapgādi Ādažu novadā nodrošina AS „Sadales tīkli” Centrālais reģions pa 110kV, 20kV un 0,4kV elektroapgādes līniju tīklu, tomēr atsevišķas novada teritorijas nav nodrošinātas ar elektroapgādi. Nereti ir vērojami elektroenerģijas traucējumi nepietiekamu energoresursu vai avāriju dēļ. Tādēļ būtu nepieciešams nodrošināt elektroapgādi vietās, kur tās nav, kā arī sekmēt alternatīvos energoresursu iegūšanas viedus, piemēram, vēja ģeneratorus vai saules kolektoros.</p>
<b>Sakaru infrastruktūra</b>	<p>Telekomunikāciju pakalpojumi Ādažu novadā nodrošina SIA „Lattelekom” u.c. telekomunikāciju operatori (pakalpojumu sniedzēji), telefona abonentus nodrošina telekomunikāciju kabeļu tīkls. Novada teritoriju šķērso maģistrālā kabeļu līnija Rīga – Saulkrasti, kas trasēta paralēli autoceļam Rīga – Ainaži (A1). Lielākajā novada daļā ir attīstīti kabeļtelevīzijas un interneta pieslēgumu tīkli, ko piedāvā dažādi pakalpojumu sniedzēji.</p>





### 1.7 Izglītība, sports, veselība, kultūra un citi pakalpojumi

<b>Izglītības iestādes</b>	<p>Izglītībai Ādažu novada teritorijā ir īpaša nozīme. Par izglītības sekmēšanu un kvalitatīvu apguvi domā gan Ādažu novada dome un tās struktūrvienības, gan privātās personas. Pašvaldībā darbojas Ādažu pirmsskolas izglītības iestāde, Kadagas pirmsskolas izglītības iestāde (jauna iestāde, kura darbu uzsāka 2009. gadā), Ādažu vidusskola, Ādažu mākslas un mūzikas skola, Pierīgas bērnu un jaunatnes Sporta skola, kā arī Ādažu Brīvā Valdorfa skola, privātā pirmsskolas izglītības iestāde „Pasaku valstība”, privātās izglītības iestādes „PATNIS” pirmsskolas filiāle „Ādaži” un YAMAHA mūzikas skola.</p>
<b>Sports</b>	<p>Novadā ir liela aktivitāte sporta jomā. Sporta aktivitātes novada teritorijā pārsvarā koncentrējas Ādažu ciemā: Ādažu Sporta centrā, Ādažu vidusskolas stadionā, Ādažu sporta kompleksā, Ādažu tenisa centrā, veikborda klubā „Promobius” u.c. Bez minētajām organizācijām novadā ar sporta aktivitātēm atbilstoši skolu programmām nodarbojas Pierīgas Bērnu un jaunatnes sporta skola Ādažu vidusskola, Ādažu un Kadagas pirmsskolas izglītības iestādes, kā arī Ādažu Brīvā Valdorfa skola.</p> <p>Sporta centrā katrs var atrast sev piemērotāko nodarbošanās veidu, jo piedāvāto pakalpojumu klāsts ir plašs: baseins, kur iespējams peldēt gan patstāvīgi, gan arī treneru vadībā, trenāžieru zāle ar pieredzējušu fitnesa treneri, aerobikas zāle, kur pieejami 5 dažādu nodarbību veidi, cīņas zāle, sporta spēļu zāle un galda tenisa zāle.</p> <p>2005.-2007. gadu laikā tika veikta Ādažu vidusskolas stadiona izbūve. Darbu laikā tika noasfaltēti pievadceļi, izveidoti 2 volejbola laukumi, 2 basketbola laukumi, skrejceļš 10 m platumā ar asfaltbetona segumu, paredzot lietus novadīšanas sistēmas izbūvi apkārt esošajam futbola laukumam, kā arī veikti citi būvdarbi. 2012.gadā Ādažu vidusskolas stadionā tika ierīkots mākslīgais segums.</p> <p>Ādažu novadā aktīvi darbojas 7 sporta sekcijas (basketbols, džudo, sambo, florbols, grieķu-romiešu cīņa, teniss, volejbols) un 2 sporta klubi (futbola, hokeja). Vissenākās tradīcijas Ādažu novadā ir basketbolam un cīņu sportam (grieķu – romiešu cīņai, džudo un sambo).</p>
<b>Veselības aprūpe</b>	<p>Veselības aprūpi Ādažos nodrošina trīs iestādes: SIA „Ādažu slimnīca”, SIA „Ādažu privātslimnīca” un SIA „Traumatoloģijas un ortopēdijas klīnika Ādaži”, kā arī vairākas ģimenes ārstu prakses. Ādažos darbojas trīs aptiekas.</p>
<b>Sociālā palīdzība un pakalpojumi</b>	<p>Ar sociālo pakalpojumu nodrošināšanu Ādažu novada iedzīvotājiem galvenokārt nodarbojas Ādažu novada domes struktūrvienība – Sociālais dienests.</p> <p>Kopš 2003.gada Ādažos darbojas Ādažu novada Sociālā dienesta Atbalsta centrs, kurā novada iedzīvotājiem tiek sniegti bezmaksas sociālie pakalpojumi un brīvā laika pavadīšanas iespējas ar mērķi uzlabot iedzīvotāju dzīves kvalitāti. Atbalsta centra mērķauditorijā ietilpst pensijas vecuma cilvēki, cilvēki ar īpašām vajadzībām, ģimenes, kuras audzina bērnu ar īpašām vajadzībām, maznodrošinātās, trūcīgās ģimenes un personas, daudz bērnu ģimenes un citi interesenti.</p>
<b>Sabiedriskā kārtība</b>	<p>Par sabiedrisko kārtību Ādažu novada teritorijā rūpējas Ādažu un Garkalnes 2. līmeņa policijas iecirknis un Ādažu pašvaldības policija.</p>
<b>Kultūra</b>	<p>2010. gadā tika nodota ekspluatācijā jaunā Ādažu Kultūrizglītības centra ēka, kur darbojas Kultūras centrs un Mākslas un mūzikas skola (nākotnē Kultūrizglītības centrā ir paredzēts izveidot arī muzeju,</p>



	<p>bibliotēku/lasītavu). Kultūras centrā darbojas 9 amatiermākslas kolektīvi, kas nodrošina iedzīvotāju brīva laika pavadīšanas iespējas un likumā noteikto Dziesmu svētku nepārtrauktību. Ādažu vidusskolā darbojas bibliotēka / lasītava.</p>
<b>Kultūrvēsturiskie objekti</b>	<p>Ādažu novada teritorijā atrodas divi valsts nozīmes kultūras pieminekļi – objekti, kuri iekļauti spēkā esošajā kultūras pieminekļu sarakstā:</p> <ul style="list-style-type: none"><li>– valsts nozīmes arhitektūras piemineklis – Baltezera (Ādažu) luterāņu baznīca;</li><li>– valsts nozīmes vēstures piemineklis – Komunistiskā masu terora upuru piemiņas vieta un kapi,</li></ul> <p>kā arī divi valsts nozīmes mākslas pieminekļi – portāli, kuri atrodas Ādažu luterāņu baznīcā.</p>
<b>Tūrisms un aktīvā atpūta</b>	<p>Ādažu novads neizceļas ar nozīmīgiem dabas, vēstures vai kultūras pieminekļiem, tomēr interesi var piesaistīt dabas apstākļi – Gauja un daudzie ezeri, kā arī daudzās pieturvietas uz autoceļa Rīgas-Ainaži (A1). Turklāt Ādažu novads atrodas tuvu Rīgas jūras līcim.</p> <p>Ādažu novadā nav pietiekoši attīstīta tūrisma infrastruktūra. Ādažos īpaši attīstās sporta joma, tāpēc novadā būtu nepieciešams izveidot aktīvās atpūtas un sporta centrus, kuros būtu pieejama velosipēdu, laivu, telšu un guļammaisu, distanču un slaloma slēpju, slidu un cita inventāra noma, sporta un tūrisma preču veikals, atpūtas un tūrisma informācijas punkts.</p> <p>Novada teritorijas ģeogrāfiskās priekšrocības, kuras varētu izmantot tūristu piesaistīšanai:</p> <ul style="list-style-type: none"><li>– iespēja apskatīt dažus ģeoloģiskus veidojumus, kas saistīti ar Baltijas jūras attīstības vēsturi (iekšzemes kāpas, lagūnu ezeri, Litorīnas jūras līdzenumi);</li><li>– daudzie ezeri, kuru krastos var iekārtot peldvietas un atpūtas vietas – kempingus, moteļus u.c.;</li><li>– zvejas vietas gan upēs, gan ezeros;</li><li>– Gaujas kā ūdenstūrisma ceļš, ko varētu savienot ar Baltezeru, ja būtu iespējams atjaunot Gaujas – Baltezera kanālu;</li><li>– plašās mežu teritorijas un pietiekami daudzveidīgais mežu teritorijas reljefs, kur būtu iespējams izveidot „ārpusceļu” aktīvās atpūtas, skriešanas, nūjošanas, velo u.c. trases;</li><li>– aktīvos tūristus Ādažu novadā var ieinteresēt novada teritorijā izveidotais privātais lidlauks.</li></ul>
<b>Iedzīvotājiem pieejamie pakalpojumi</b>	<p>Ādažu novadā ir tikai daļēji pieejami iedzīvotājiem nepieciešamie sadzīves pakalpojumi (skat. 1. tabulu)</p>



Tabula 1 Iedzīvotājiem pieejamie pakalpojumi 2011.gads

	Pārtikas veikali	Sabiedriskais transports	Bankas pakalpojumi	Izglītība	Bibliotēka	Veselības aprūpe	Aptieka	Sociālie pakalpojumi	Centralizētie komunālie pakalpojumi	Iedzīvotāju skaits (uz 01.01.2013.)
Ādaži	✓	✓		✓	✓	✓	✓	✓	✓	5786
Kadaga	✓	✓		✓				✓	✓	2039
Baltezers	✓	✓						✓	✓	692
Garkalne	✓	✓						✓	✓	460
Stapriņi								✓		449
Alderī	✓	✓						✓		238
Atari								✓		109
Birznieki								✓		87
Iļķene								✓		64
Āņi								✓		57
Divezeri								✓		44
Eimuri								✓		36

### 1.8 Funkcionālo saišu stiprināšana

Daudzi Ādažu novada iedzīvotāji strādā ārpus novada teritorijas, savukārt citu pašvaldību iedzīvotāji izmanto Ādažu novadā pieejamo sporta, kultūras, izglītības, veselības u.c. infrastruktūru. Tāpēc, lai sekmētu novada attīstību, nepieciešams stiprināt esošās funkcionālās saites un sadarbību ar blakus esošajām un attālākajām pašvaldībām. Būtiska ir apkārtējo pašvaldību sadarbība transporta infrastruktūra uzlabošanā, tūrisma nozares attīstībā, kā arī sadarbība citās jomās – izglītībā, kultūrā, sportā u.c.

Tabula 2 Ādažu novada funkcionālās saites

Funkcionālā ietekme	Sadarbības teritorijas	Sadarbības jomas	Skaidrojums
Transports	Rīga, Carnikavas, Garkalnes novadi	Autoceļu kvalitāte, sabiedriskais transports	Jānodrošina sabiedriskā transporta loģistikas pakalpojumi starp blakus esošām pašvaldībām Jāuztur labā tehniskā stāvoklī gan valsts, gan pašvaldību ceļi
Tūrisms un aktīva atpūta	Carnikavas, Garkalnes, Inčukalna, Saulkrastu,	Tūrisma maršruti, tūrisma informācija	Gaujas – Daugavas kanāla atjaunošana Veloceliņi gar autoceļu Rīga – Ainaži (A1) un uz Pleskavas šosejas pusi



<b>Funkcionālā ietekme</b>	<b>Sadarbības teritorijas</b>	<b>Sadarbības jomas</b>	<b>Skaidrojums</b>
	Sējas novadi		Ūdenstūrisma attīstība
Izglītība	Rīga, Carnikavas, Garkalnes novadi	Pirmsskolas izglītība, vidējā izglītība, interešu izglītība	Ādažos pieejams plašs izglītības pakalpojumu klāsts Ar blakus esošajām pašvaldībām jāsadarbojas pirmsskolas izglītības pakalpojumu nodrošināšanai
Kultūra, sports	Carnikavas, Garkalnes novadi	Kultūras centrs, sporta infrastruktūra, Garkalnes baznīca	Ādažu novadam ir liels potenciāls kultūras un sporta infrastruktūras attīstībai Ādažos atrodas Garkalnes baznīca, kuru apmeklē draudze no Garkalnes
Dabas aizsardzība	Carnikavas, Garkalnes, Inčukalna, Sējas novadi	Gaujas baseina apsaimniekošana	Polderu teritorijas attīstība, apsaimniekošana Dambja būvniecība
Uzņēmējdarbība	Rīga, Carnikavas, Garkalnes novadi	Darba tirgus	Novadam ir liels potenciāls attīstīt tirdzniecības pakalpojumus autoceļš Rīga – Ainaži (A1) apkaimē Novada teritorijā ir potenciāls ražošanas teritoriju attīstībai Novadā jāveicina uzņēmējdarbības attīstība, jaunu darba vietu radīšana
Pakalpojumi	Carnikavas, Garkalnes novadi	Veselības aprūpe, sociālie pakalpojumi, ūdensapgādes un kanalizācijas pakalpojumi	Ādažu novadā esošie veselības aprūpes un sociālie pakalpojumi pieejami arī blakus esošo pašvaldību iedzīvotājiem Ūdensapgādes un kanalizācijas tīkli gar Lielo un Mazo Baltezeru

## 2 STRATĒGISKĀ DAĻA

### 2.1 Ilgtermiņa attīstības redzējums (vīzija)

**Ādažu novads 2037.gadā** – ilgtspējīgas attīstības teritorija; sociāli līdzsvarota un vienota, droša un kvalitatīva dzīves un darba vide; teritorija ar mūsdienīgu pakalpojumu saimniecības infrastruktūru; saimnieciski aktīva, veicinoša vide un investīcijām pievilcīga infrastruktūra; spējīgi attīstītas ilgtspējīgas saimniecības jomas.



Attēls 2 Ādažu novada vīzija

**Ilgtspējīgas attīstības teritorija** – Ilgtspējīga attīstība ir attīstība, kas nodrošina mūsdienu paaudzes vajadzības, neradot grūtības nākamām paaudzēm nodrošināt savas vajadzības. Attīstība ietver idejas par uzlabošanu un progresu, kā arī kultūras, sociālās un ekonomiskās sfēras pilnveidošanu. Ilgtspējīga attīstība ir orientēta uz cilvēkiem. Pašvaldība efektīvi pārvalda novada teritoriju, pārvaldes darbība tiek organizēta pārdomāti un moderni. Iedzīvotāji aktīvi iesaistās pašvaldības attīstības plānošanas procesā un pasākumos, ir informēti par pašvaldībā notiekošajiem procesiem, kā arī saņem pakalpojumus viņiem ērtā veidā. Ādažu novads ir vieta, kur iedzīvotāji vēlas dzīvot, iegūt izglītību, atpūsties, strādāt un attīstīt savas radošās prasmes. Novada teritorija ir pievilcīga arī tūristiem, kas dodas uz Ādažiem izmantot dažādus ūdens, dabas, kā arī aktīvā tūrisma pakalpojumus – ir attīstīts Gaujas – Daugavas kanāls, peldvietas pie novada ezeriem un Gaujas, Gauja ir kuģojama, ir attīstītas dažādas dabas takas, attīstīts lidlauks u.c.

**Sociāli līdzsvarota un vienota, droša un kvalitatīva dzīves un darba vide** – Iedzīvotāju skaits novadā pieaug. Iedzīvotāji novadā iegūst kvalitatīvu vispārējo, interešu un profesionālo izglītību, aktīvi iesaistās pašdarbības kolektīvos, sporto, apmeklē sporta un kultūras pasākumus. Iedzīvotājiem tiek nodrošināta kvalitatīva dzīves vide, sakārtota infrastruktūra, labiekārtota apkārtējā vide. Visiem iedzīvotājiem Ādažu centrā ir iespēja saņemt kvalitatīvu veselības aprūpi. Tiek sekmēta un veicināta esošo mājokļu kvalitātes



paaugstināšanās (modernizēšanās), un jaunu pieejamu un kvalitatīvu mājokļu būvniecība un apsaimniekošana vienotā apdzīvojuma tīklā. Nodrošināta sabiedriskā kārtība, līdz ar sabiedrisko vietu sakopšanu un labiekārtošanu. Sekmēta apdzīvojuma daudzveidošanās. Apdzīvojuma teritorijas un satiksme attīstās telpiski līdzsvaroti. Ir nodrošināts (t.sk. ar inženiertehniskām metodēm), ka apbūves teritorijās applūstamības risks ir zem 1%.

**Teritorija ar mūsdienīgu pakalpojumu saimniecības infrastruktūru** – Sabiedrības labklājība, interešu ievērošana un kvalitatīvu pakalpojumu sniegšana ir viens no svarīgākajiem faktoriem novada attīstībā. Lai nodrošinātu novada iedzīvotājiem vienlīdzīgas iespējas un piedāvātu kvalitatīvus pakalpojumus, ir attīstīti pašvaldības piedāvātie pakalpojumi un uzlabota novada un ciematu drošība. Tiek pievērsta uzmanība sabiedrības veselības uzlabošanai un sporta aktivitāšu veicināšanai.

**Saimnieciski aktīva, veicinoša vide un investīcijām pievilcīga infrastruktūra** – Veiksmīgi attīstīta uzņēmējdarbība ir pamats novada ekonomikai. Ir palielinājies Ādažu novadā aktīvi darbojošos uzņēmumu un nevalstisko organizāciju skaits. Vietējā līmenī ir radīti apstākļi, kas veicina Ādažu novadā veidot jaunus uzņēmumus, attīstīt Ādažu novada un kaimiņu pašvaldību darba tirgu, lai piedāvājums atbilstu pieprasījumam un veidot aktīvu sadarbību starp uzņēmējiem un citām iesaistītajām pusēm. Ādažu novads ir pievilcīga vide ārvalstu investīciju ieguldīšanai.

**Spējīgi attīstītas ilgtspējīgas saimniecības jomas** – Ādažu novada uzņēmējdarbības izaugsmē kā viena no perspektīvām tiek integrēta radošo industriju nozare. Efektīvi tiek izmantoti Latvijas radošie un kultūrvides resursi, paaugstināta pastāvošo radošo nozaru darba produktivitāte, paplašinātas radošo cilvēku ekonomiskās darbības formas. Ādažu novadā attīstās dažādi uz jaunām idejām un zināšanām balstīti tautsaimniecības sektori. Sekmīgi attīstās aktīvā tūrisma joma. Ražošanas uzņēmumi izmanto modernas un ilgtspējīgas saimniekošanas metodes.

## 2.2 Mērķi

Ādažu novada attīstības **vispārējais mērķis** – novada iedzīvotāju labklājība – veselīga, labvēlīga un droša vide dzīvošanai un sociāli un telpiski līdzsvarota attīstība, kas virzīta uz daudzveidīgu, uz kultūru un zināšanām balstītu konkurētspējīgu saimniecisko darbību.

Vīzijas sasniegšanai izvirzīti šādi **stratēģiskie mērķi**:

### SM 1 Sakopta, droša un veselīga dzīves vide

Mērķis paredz nodrošināt ikvienam iedzīvotājiem tādu dzīves vidi, kas sekmē viņu labklājību, izglītību, ģimenes veidošanu, mobilitāti, pietiekoši plašu sabiedrisko pakalpojumu pieejamību, vēlmi pavadīt novadā savu brīvo laiku, iesaistīties vietējā kultūras dzīvē.

### SM 2 Saimnieciskā darbība (Uzņēmējdarbības vides aktivizēšana)

Mērķis virzīts konkurētspējīgas un daudzveidīgas uzņēmējdarbības vides veidošanai. Novadā ir attīstītas industriālās teritorijas, kur ir nodrošināta uzņēmējdarbībai nepieciešamā atbalsta infrastruktūra un kur tiek stimulētas dažādas ekonomiskās aktivitātes. Novadā ir attīstīti mazie uzņēmumi.

### SM 3 Cilvēkresursi (iedzīvotāji)

Iedzīvotāji ir lielākā novada vērtība. Ikvienam ir iespēja iegūt pirmsskolas izglītību, vispārējo izglītību, interešu izglītību, profesionālo izglītību un mūžizglītību.



Novadā dzīvo un strādā kvalificēts un darba tirgū pieprasīts darbaspēks. Iedzīvotāji ir aktīvi savas dzīves vides uzlabošanā, aktīvi iesaistās sabiedriskajās aktivitātēs.

#### **SM 4 Ilgtspējīga attīstība**

Mērķis paredz uzlabot cilvēku dzīves apstākļus, saglabājot dabu un vidi, tāpēc tiek respektēta daba, kas apgādā cilvēkus ar resursiem un visu nepieciešamo dzīvei. Novada teritorija tiek efektīvi pārvaldīta. Iedzīvotāji aktīvi iesaistās pašvaldības attīstības plānošanā un vēlas dzīvot Ādažu novadā. Uzņēmumi darbojas, izmantojot mūsdienīgas, inovatīvas tehnoloģijas.

Izvirzot stratēģiskos mērķus, norādīti arī ilgtermiņā sasniedzamie rezultāti šo mērķu sasniegšanas raksturošanai.

**Tabula 3 Sasniedzamie rezultāti stratēģisko mērķu sasniegšanas raksturošanai**

<b>Rādītājs</b>	<b>Bāzes gads</b>	<b>Bāzes indikators</b>	<b>Ilgtermiņā sasniedzamais rezultāts</b>
<b>SM 1 Sakopta, droša un veselīga dzīves vide</b>			
Asfaltēti valsts un pašvaldības ceļi un ielas (%)	2010.	36,3	palielinās
Centralizētu ūdensapgādes un notekūdeņu savākšanas pakalpojumu pieejamība apdzīvotajās vietās (% iedzīvotāju)	2011.	75%	iedzīvotāju skaits pieaug
<b>SM 2 Saimnieciskā darbība (Uzņēmējdarbības vides aktivizēšana)</b>			
Reģistrēto uzņēmumu skaits	2011.	136	pieaug
Uzņēmumu skaits uz 1000 iedzīvotājiem	2013.	90	pieaug
<b>SM 3 Cilvēkresursi (iedzīvotāji)</b>			
Iedzīvotāju skaits	2011.	10007	pieaug
Demogrāfiskā slodze	2011.	468	samazinās
Izglītojamo skaits vispārējā izglītības iestādē	2010./2011.	1001	pieaug
Bezdarba līmenis, %	2011.	6,3	samazinās
<b>SM 4 Ilgtspējīga attīstība</b>			
Teritorijas attīstības indekss	2011.	1,741	pieaug
Pašvaldības budžeta ieņēmumi	2011.	6538292	pieaug
IIN ieņēmumi uz 1 iedzīvotāju	2011.	419	pieaug

Stratēģiskie mērķi kalpo par pamatu prioritāšu noteikšanai un turpmāko veicamo darbību identificēšanai.



### 2.3 Prioritātes

Ādažu novada attīstībai noteiktas šādas **ilgtermiņa prioritātes**:

**IP 1 Kvalitatīva dzīves telpa**

**IP 2 Daudzveidīga, mūsdienīga un ilgtspējīga ekonomika**

**IP 3 Izglītota, aktīva un veselīga sabiedrība**

**IP 4 Efektīva novada pārvalde**

Tabula 4 Ādažu novada stratēģiskie uzstādījumi

<b>Vīzija</b>	ilgtspējīgas attīstības teritorija; sociāli līdzsvarota un vienota, droša un kvalitatīva dzīves un darba vide; teritorija ar mūsdienīgu pakalpojumu saimniecības infrastruktūru; saimnieciski aktīva, veicinoša vide un investīcijām pievilcīga infrastruktūra; spējīgi attīstītas ilgtspējīgas saimniecības jomas			
<b>Stratēģiskie mērķi</b>	<b>SM 1</b> Sakopta, droša un veselīga dzīves vide	<b>SM 2</b> Saimnieciskā darbība (Uzņēmējdarbības vides aktivizēšana)	<b>SM 3</b> Cilvēkresursi (iedzīvotāji)	<b>SM 4</b> Ilgtspējīga attīstība
<b>Ilgtermiņa prioritātes</b>	<b>IP 1</b> Kvalitatīva dzīves telpa	<b>IP 2</b> Daudzveidīga, mūsdienīga un ilgtspējīga ekonomika	<b>IP 3</b> Izglītota, aktīva un veselīga sabiedrība	<b>IP 4</b> Efektīva novada pārvalde

### 2.4 Novada ekonomiskā specializācija

#### Ādaži Rīgas reģionā

Ādažu novadam ir svarīga loma Rīgas aglomerācijā, tam ir liels potenciāls mājvietu, komercdarbības, izglītības, sporta un atpūtas infrastruktūras attīstīšanā. Saistībā ar uzņēmējdarbību Ādažu novads specializējas pārtikas rūpniecībā (novadā darbojas čipsu ražotne, desu fabrika, zivju un gaļas pārstrādes uzņēmumi).

#### Ādaži Latvijā

Ādažu novada resursu daudzveidība ļauj attīstīt:

- augstu dzīves vides kvalitāti esošajās un jaunās apdzīvotās vietās;
- transporta loģistikas pakalpojumus;
- reģionālas nozīmes tirdzniecības pakalpojumus Eiropas un valsts nozīmes autoceļa A1 apkaimē;
- lauksaimniecības produktu pārstrādājošās / pārtikas ražotnes;
- piepilsētas lauksaimniecības nodarbes: dārzeņu audzēšana, lopkopība, zirgkopība, medību saimniecību organizēšana;
- sporta un atpūtas aktivitātes organizējošo pakalpojumu un to nodrošinošo objektu izbūvi;





- pakalpojumus, kas vērsti uz novada iedzīvotāju dzīves kvalitātes paaugstināšanos. Pakalpojumi var tikt sniegti – izglītībā, sadzīves pakalpojumu jomā, ēdināšanā, viesu māju izveidē, „zaļo” telpu labiekārtošanā.

Ādažu novads Latvijā ir pazīstams ar Ādažu poligonu, kurš tiek izmantots kā militārām, tā nemilitārām vajadzībām (ar speciālām atļaujām).

### **Ādaži Eiropā un pasaulē**

Ādažu novads Eiropas mērogā ir pazīstams ar aizsargājamo ainavu apvidu „Ādaži”, kurš ietilpst Ādažu militārā poligona teritorijā un kurā sastopami Eiropas mērogā reti un bioloģiskajai daudzveidībai nozīmīgi biotopi, kā arī retas un īpaši aizsargājamās augu un dzīvnieku sugas.

### 3 TĒLPISKĀS ATTĪSTĪBAS PERSPEKTĪVAS

#### 3.1 Nozīmīgākie esošie telpiskās struktūras elementi un vēlamās ilgtermiņa izmaiņas

Ādažu novada telpiskās struktūras pamatu veido Gaujas upes, Vējupes, Lielā Baltezera, Mazā Baltezera un vairāku citu ezeru piekrastes apbūvētās joslas, zaļās struktūras mežu teritorijas, kā arī teritorijas abpus valsts galvenajam autoceļam A1 Rīga - Ainaži, kas šķērso novada teritoriju ziemeļu - dienvidu virzienā.

Gaujas un valsts galvenā autoceļa Rīga – Ainaži (*VIA Baltica*) ietekmē vēsturiski ir izveidojušies vairāki dominējošie apdzīvojuma centri – Ādaži (administratīvais centrs), Baltezers, Garkalne un Kadaga, kā arī Alderi, kurus no Ādažiem atdala tikai Gaujas – Baltezera kanāls.

Tā kā lielākā novada teritorijas daļa atrodas Litorīnas jūras līdzenumā, kas zemākajās vietās ir pārpurvojusies, ir izveidotas plašas polderu sistēmas – Ādažu centra polderis, Eimura – Mangaļu polderis un Laveru polderis.

Kā **prioritārie telpiskās perspektīvas attīstības virzieni** tiek izvirzīti:

- 1) policentriskas un vienotas apdzīvojuma sistēmas attīstība;
- 2) atvērtās lauku telpas un ūdensobjektu izmantošanas daudzveidošana;
- 3) ražošanas un loģistikas teritoriju attīstība;
- 4) modernas transporta un inženierkomunikāciju infrastruktūras attīstība.



Attēls 3 Ādažu novada prioritārie telpiskās perspektīvas attīstības virzieni

Vēlamās ilgtermiņa izmaiņas telpiskajā struktūrā:

- › veicināt ūdens ceļu veidošanos;
- › atjaunot mākslīgi veidoto Gaujas – Baltezera kanālu;
- › atjaunot mazo kuģīšu satiksmi;
- › veicināt laivošanu;



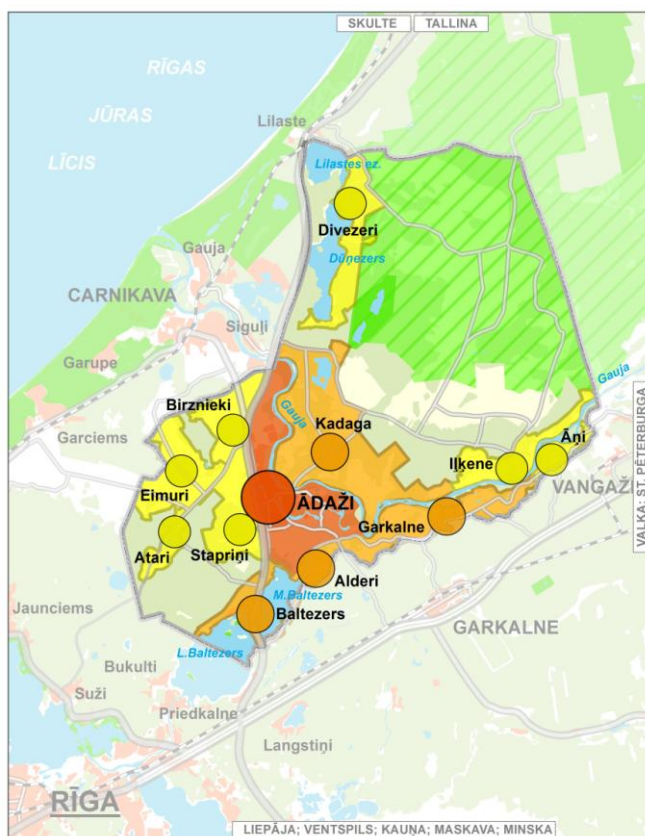
- › pie Gaujas tilta izveidot laivu piestātni;
- › sekmēt Ādažu novada teritorijas iekļaušanos autoceļa A1 (*VIA Baltica*) attīstības koridorā (t.sk., veicināt tūrisma infrastruktūras attīstību šajā teritorijā);
- › novirzīt transporta plūsmas no blīvi apdzīvotajām vietām (Rīgas pilsētas ziemeļu koridors);
- › izveidot saikni ar Rīgas ostu;
- › dzīvojamās apbūves applūstamības riska novēršana polderu teritorijās;
- › blīvas dzīvojamās apbūves teritoriju koncentrēšana un nodrošināšana ar centralizētām inženierkomunikācijām.

**Nevēlamās ilgtermiņa izmaiņas** telpiskajā struktūrā:

- › būtiskas izmaiņas esošajā struktūrā;
- › jaunas daudzstāvu apbūves veidošana ārpus Ādažu un Kadagas ciema teritorijām;
- › blīva apbūves veidošana polderu teritorijās, ja netiek nodrošināta applūstamības riska novēršana.

### 3.2 Apdzīvojuma struktūra un publisko pakalpojumu klāsts

Apdzīvojuma struktūru Ādažu novadā veido 12 ciemu – Ādaži, Kadaga, Baltezers, Garkalne, Alderi, Ilķene, Āņi, Stapriņi, Atari, Eimuri, Birznieki un Divezeri teritorijas.



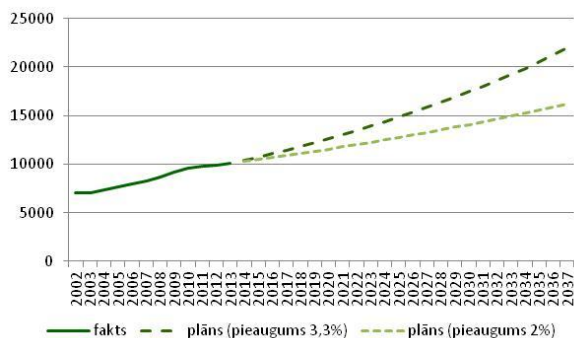
APZĪMĒJUMI:

- Novada nozīmes centrs
- Vietējas nozīmes centrs
- Lauku apdzīvojuma centrs

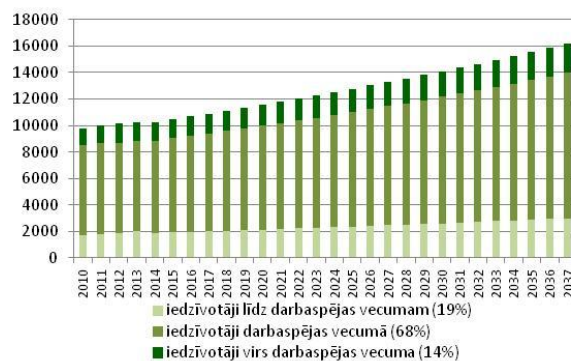
Attēls 4 Ādažu novada ciemu teritorijas



To, kāda ilgtermiņā varētu veidoties Ādažu novada apdzīvojuma struktūra un publisko pakalpojumu klāsts, būtiski ietekmē esošās demogrāfiskās tendences. Kā liecina apkopotā informācija par iedzīvotāju skaita izmaiņām pēdējo 10 gadu laikā, Ādažu novadā iedzīvotāju skaits nepārtraukti pieaug - turklāt visos ciemos -, kopā vidēji par 3,3% gadā. Saglabājoties tādiem pašiem pieauguma tempiem, iedzīvotāju skaits uz 2037.gadu novadā varētu tuvojties 22 tūkst. Pieņemot, ka iedzīvotāju skaits joprojām turpina pieaugt, taču ar mazākiem tempiem (ar pieaugumu 2% gadā), pēc 25 gadiem Ādažu novadā iedzīvotāju skaits varētu pārsniegt 16 tūkst (skat. 5.attēlu).



Attēls 5 Ādažu novada iedzīvotāju skaits uz gada sākumu

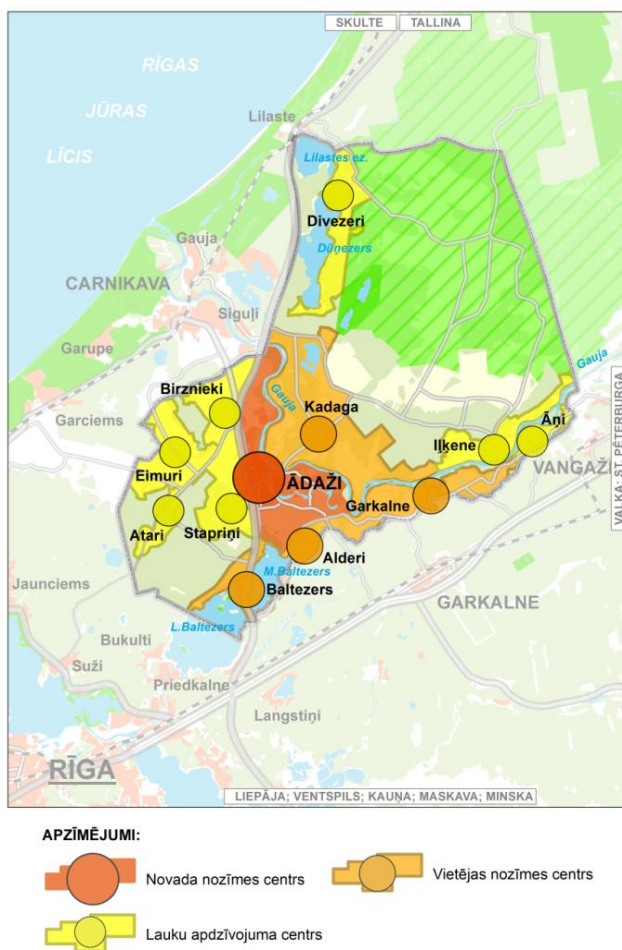


Attēls 6 Darbaspējas vecuma struktūra Ādažu novadā (pieņemot, ka iedzīvotāju skaits novadā katru gadu pieaug par 2%)

6. attēlā redzams tas, kāda varētu būt iedzīvotāju vecumstruktūra, pieņemot, ka iedzīvotāju skaits katru gadu pieaug par 2% un iedzīvotāju skaits līdz darbaspējas vecumam, darbaspējas vecumā un virs darbaspējas vecuma procentuāli sadalās līdzšinējā apmērā.

Visu vecumu iedzīvotājiem jānodrošina pievilcīga dzīves telpa un viņiem nepieciešamie pamatpakalpojumi iespējami tuvu dzīvesvietai, tāpēc jāsekmē pakalpojumu sniegšanai nepieciešamo infrastruktūras objektu pilnveidošana un jaunu izveide. Jāveicina līdzsvarota Ādažu novada teritorijas attīstība.

Izvērtējot vēsturiski izveidojušos apdzīvojuma telpisko struktūru, iedzīvotāju skaitu, apbūves struktūru, sociālās infrastruktūras un pakalpojumu nodrošinājumu, kā arī iedzīvotāju skaita prognožu perspektīvas, ņemot vērā Ādažu novada pašvaldības stratēģiskos uzstādījumus, tiek izdalīti trīs līmeņu attīstības centri – **novada nozīmes centrs – ĀDAŽI, vietējas nozīmes attīstības centri – KADAGA, BALTEZERS, GARKALNE, ALDERI un lauku apdzīvojuma centri – ILĶENE, ĀNI, STAPRIŅI, ATARI, EIMURI, BIRZNIKI, DIVEZERI.**



Attēls 7 Ādažu novada perspektīvā apdzīvojuma struktūra

Katram attīstības centram tiek noteikts pieejamo un plānojamo pakalpojumu apjoms jeb pakalpojumu grozs, ko nosaka tā esošais ekonomiskais attīstības līmenis, infrastruktūra, cilvēkresursi, to izvietojums un sasniedzamība (skatīt 5. tabulā). Detalizētus pakalpojumu grozus skatīt zemāk pie attīstības centru raksturojuma (skatīt 6., 7. un 8. tabulā).

Tabula 5 Pakalpojumu grozs attīstības centros

Attīstības centra līmenis	Pāšvaldības pakalpojumi	Pārtikas veikali	Sabiedriskais transports	Bankas pakalpojumi	Izglītība	Sports un atpūta	Kultūras centri	Interese centri	Bibliotēka, interneta pieejas punkts	Veselības aprūpe	Sociālie pakalpojumi	Centralizētie komunālie pakalpojumi
Novada nozīmes centrs	✓	✓	✓	✓	✓	✓	✓	✓	✓	✓	✓	✓
Vietējas nozīmes centri	✓	✓	✓	✓	✓	✓		✓	✓	✓	✓	✓
Lauku apdzīvojuma centri	✓	✓	✓								✓	



Ādažu novada teritorijas harmoniskas un līdzsvarotas attīstības priekšnoteikums ir dažādu līmeņu attīstības centru savstarpējā mijiedarbība, kvalitatīvu atbilstošu pakalpojumu pieejamība un modernas infrastruktūras attīstība. Tas sekmēs jaunu darbavietu radīšanu un nodrošināšanu iedzīvotājiem, kā arī uzņēmējdarbības aktivitāti un kvalitatīvu dzīves vidi.

### NOVADA NOZĪMES CENTRS

Kā novada nozīmes centrs tiks attīstīts ciems **Ādaži**, kas ģeogrāfiski ir izvietojusies novada centrālajā daļā, starp autoceļu A1, Gaujas upi un Gaujas - Baltezera kanālu un ir nozīmīgs pakalpojumu centrs pārējo attīstības centru iedzīvotājiem.

Ādažos atrodas pašvaldības administratīvais centrs, tajā tiek nodrošinātas galvenās dzīvojamās, komercpakalpojumu un sabiedriskās funkcijas. Sabiedriskais transports savieno novada nozīmes centru ar pārējām novada apdzīvotajām vietām, kā arī ar citām pašvaldībām. Centrā ir vairākas izglītības iestādes un labi attīstīta sporta infrastruktūra, kas novadā ļauj īstenot arī starptautiskas sacensības. Kultūras centrā notiek svarīgākie novada kultūras pasākumi. Ir izveidots vismaz viens interešu centrs, kurā var aktīvi darboties un attīstīt savas intereses ikviens, neatkarīgi no vecuma, dzimuma un veselības stāvokļa, kur ir izveidots interneta pieejas punkts. Ir slimnīca, pieejami primārās veselības aprūpes pakalpojumi (ģimenes ārsti, pediatri, feldšerpunkti u.c.), aptiekas. Centrā ir pieejami centralizētie komunālie pakalpojumi (ūdensapgāde, kanalizācija, apkure, gāzes apgāde).

Novada nozīmes attīstības centrā – **Ādažos** perspektīvē jāattīsta atbilstošu pakalpojumu klāsts (skatīt 6.tabulā). Perspektīvē Ādaži attīstīties kā galvenais sporta un atpūtas centrs (specifiskā loma).

**Tabula 6 Pakalpojumu grozs novada nozīmes centrā**

<b>PIEEJAMIE UN PLĀNOTIE PAKALPOJUMI</b>	pašvaldības un valsts iestādes
	pašvaldības un valsts pakalpojumi
	vispārējās un specializētās izglītības iestādes (vidusskolas, pamatskolas)
	pirmsskolas izglītības iestādes
	interešu izglītības centri (bērnu, jaunieši, pensionāru u.c.)
	sociālās aprūpes centrs, sociālā dienesta pakalpojumi
	primārās veselības aprūpes iestādes, aptiekas
	neatliekamā medicīniskā palīdzība
	veterinārās medicīnas pakalpojumi
	finanšu pakalpojumi (bankas filiāle, bankomāts, vai cits pakalpojums)
	bibliotēkas
	publiska interneta pieejamība
	kultūras iestādes (kultūras, tautas nams), muzeji, tūrisma informācijas centrs (TIC)
	sabiedriskā transporta pieejamība
	publiski pieejamas atpūtas un sporta teritorijas, t.sk., bērnu rotaļu laukumi
	tirdzniecības un pakalpojumu objekti (veikali, kafejnīcas, frizētavas utml.)
	naktsmītnes (viesnīcas, viesu mājas, moteļi u.tml.) u.c. tūrisma infrastruktūra
	policijas, Valsts ugunsdzēsības un glābšanas dienesta pakalpojumi
	konsultantu pakalpojumi (lauksaimniecības, mežsaimniecības u.c.)
	centralizētie komunālie pakalpojumi (ūdensapgāde, kanalizācija, siltumapgāde, gāzes apgāde u.c.)
efektīva un moderna energoapgādes un sakaru infrastruktūra (t.sk. internets)	



ielu apgaismojums
dzīvojamais fonds
teritorijas, kas paredzētas sabiedrisko un komercobjektus izvietošanai
teritorija, kas paredzēta ražošanas objektu attīstībai

### VIETĒJAS NOZĪMES CENTRI

Lai veicinātu Ādažu novada teritorijas policentrisku un līdzsvarotu attīstību, kā vietējas nozīmes centri tiks attīstīti četri pēc Ādažu ciema lielākie vēsturiskie ciemi – **Kadaga, Baltezers, Garkalne** un **Alderī**, kas teritoriāli izvietojusies pašvaldības teritorijas dažādās daļās pie transporta maģistrālēm un ir nozīmīgi dzīvojamie un pakalpojumu centri gan tajos dzīvojošo, gan apkārtējo teritoriju iedzīvotājiem.

Šajos centros dzīvo nozīmīga novada iedzīvotāju daļa, tiek nodrošināti daudzi sabiedriskie pakalpojumi, kā arī pieejami nozīmīgākie komercpakalpojumi. Sabiedriskais transports savieno vietējās nozīmes centrus ar novada nozīmes centru Ādažiem, kā arī ar citām pašvaldībām. Katrā no centriem ir pirmsskolas izglītības iestāde un vismaz viens sporta laukums. Kadagā ir vēl viena pašvaldības iestāde, kas sniedz pamatizglītību. Katrā vietējas nozīmes centrā ir izveidots vismaz viens interešu centrs, kurā var aktīvi darboties un attīstīt savas intereses ikviens, neatkarīgi no vecuma, dzimuma un veselības stāvokļa un kur ir izveidots interneta pieejas punkts. Ir ierīkota telpa, kur iedzīvotāji noteiktos laikos var saņemt primārās veselības aprūpes pakalpojumus (ģimenes ārsti, pediatrs), kā arī sociālos pakalpojumus (konsultatīvā palīdzība u.tml.). Centros ir pieejami centralizētie komunālie pakalpojumi (ūdensapgāde, kanalizācija, apkure, gāzes apgāde).

Arī nākotnē jāstiprina vietējas nozīmes centru funkcijas, turpinot attīstīt dažāda veida mājokļus, daudzveidīgus izglītības, kultūras, sadzīves u.c. pakalpojumus, kā arī videi un iedzīvotājiem draudzīgas ražošanas un loģistikas teritorijas, modernu un videi draudzīgu tehnisko infrastruktūru (skatīt 7.tabulā).

Perspektīvē Baltezers attīstīsies kā ūdenstūrisma un ekskluzīvas dzīvojamās apbūves centrs, Kadaga – kā militārais centrs (Ādažu mācību poligons), ko svarīgi sabalansēt ar dzīvojamās apbūves teritorijām.

Garkalnē un Alderos – primāri dzīvojamā apbūve.

**Tabula 7 Pakalpojumu grozs vietējas nozīmes centros**

<b>PIEEJAMIE UN PLĀNOTIE PAKALPOJUMI</b>	pašvaldības un valsts pakalpojumi
	vispārējās izglītības iestādes (vidusskola vai pamatskola)
	pirmsskolas izglītības iestādes
	primārās veselības aprūpes pakalpojumi (ģimenes ārsti, pediatri), aptiekas
	neatliekamā medicīniskā palīdzība
	veterinārās medicīnas pakalpojumi
	sociālie pakalpojumi (sociālā darbinieka pieejamība)
	interešu izglītības centri
	sabiedriskā transporta pieejamība
	publiski pieejamas atpūtas un sporta teritorijas, t.sk., bērnu rotaļu laukumi
	bankomāti
	tirdzniecības un pakalpojumu objekti (veikals, kafejnīca u.tml.)
	policijas, Valsts ugunsdzēsības un glābšanas dienesta pakalpojumu pieejamība



centralizētie komunālie pakalpojumi (ūdensapgāde, kanalizācija, siltumapgāde, gāzes apgāde u.c.)
efektīva un moderna energoapgādes un sakaru infrastruktūra (t.sk. internets)
ielu apgaismojums
dzīvojamais fonds
teritorijas, kas paredzētas sabiedrisko un komercobjektus izvietošanai
teritorija, kas paredzēta ražošanas objektu attīstībai

### LAUKU APDZĪVOJUMA CENTRI

Lai nodrošinātu pamatpakalpojumu pieejamību pēc iespējas tuvāk iedzīvotāju dzīvesvietai un veicinātu tehniskās infrastruktūras un uzņēmējdarbības attīstību, kā lauku apdzīvojuma centri tiks attīstīti septiņi ciemi – **Ilķene, Āņi, Stapriņi, Atari, Eimuri, Birznieki un Divezeri** paredzot tajos attīstīt atbilstošu pakalpojumu klāstu (skatīt 8.tabulu).

Vietas, kur veidojas apdzīvotās vietas. Centros dzīvojošajiem ir pieejami atsevišķi sociālie pakalpojumi. Sabiedriskā transporta pakalpojumi praktiski nav pieejami Stapriņu, Divezera, Birznieku, Āņu, Ilķenes, Ataru un Eimuri iedzīvotājiem.

Perspektīvē ciemi attīstīsies kā papildus centri ar ierobežotu funkciju skaitu - galvenokārt mājokļi un piemājas saimniecības, tādēļ ļoti būtiski ir šo ciemu iedzīvotājiem nodrošināt sabiedriskā transporta pieejamību un saikni ar novada nozīmes centru Ādažiem.

Stapriņi perpektīvē varētu veidoties kā augstākās izglītības centrs.

**Tabula 8 Pakalpojumu grozs vietējas nozīmes centros**

<b>PIEEJAMIE UN PLĀNOTIE PAKALPOJUMI</b>	pašvaldības pakalpojumi
	sabiedriskā transporta pieejamība
	publiski pieejamas atpūtas teritorijas, t.sk., bērnu rotaļu laukumi
	neatliekamā medicīniskā palīdzība
	sociālā dienesta pakalpojumi (sociālā darbinieka pieejamība)
	policijas, Valsts ugunsdzēsības un glābšanas dienesta pakalpojumu pieejamība
	vides un sabiedrības veselības prasībām atbilstoša tehniskā infrastruktūra
	efektīva un moderna energoapgādes un sakaru infrastruktūra (t.sk. internets)
	pārtikas preču tirdzniecība un pakalpojumi
	ielu apgaismojums

### VADLĪNIJAS APDZĪVOJUMA ATTĪSTĪBAI UN PLĀNOŠANAI

1. Izstrādājot Ādažu novada teritorijas plānošanas dokumentus, veicināt daudzcentru, līdzsvarotas un hierarhiski strukturētas apdzīvojuma struktūras attīstību.
2. Atbilstoši attīstības centra līmenim veidot līdzsvaru starp teritorijā izvietoto mājokļu, pakalpojumu un darba vietu daudzveidību un pieejamību.
3. Saglabāt visu apdzīvoto vietu vēsturiskos vietvārdus, tradicionālo apbūves struktūru - teritorijas sadalījumu 12 ciemos.
4. Nodrošināt iedzīvotājiem maksimāli ērtas pieejas iespējas sabiedriskajiem un maksas pakalpojumiem (izglītība, medicīna, sociālie pakalpojumi, sadzīves pakalpojumi, pārtikas un citu preču veikali, u.c.), kā arī sabiedriskā transporta satiksmes iespējas līdz augstāka līmeņa centram.





5. Uzlabot apdzīvoto vietu vides kvalitāti. Veidot harmonisku dzīves vidi ciemos, ar pieejamajām publiskajām ārtelpām – parkiem, skvēriem, rotaļu laukumiem, gājēju trotuāriem, autotransporta ielām u.c., brīvas pieejas iespējām publiskajiem ūdeņiem.
6. Ciemu teritorijās nodrošinot pievilcīgu investīciju vidi investoriem, teritorijas ražošanas un loģistikas attīstībai.
7. Veicināt apdzīvoto vietu revitalizāciju un labiekārtošanu, teritorijas izmantošanas veidu dažādošanu un papildināšanu, jaunas blīvas apbūves koncentrēšanos pie jau esošajām blīvas apbūves teritorijām, inženiertehniskajām komunikācijām.
8. Sadarboties ar kaimiņu pašvaldībām polderu apsaimniekošanā (*piem., Laveru polderis, sūkņu stacija atrodas Carnikavas novadā, nedarbojas*).
9. Nodrošināt, tajā skaitā ar inženiertehniskām metodēm, apbūves teritoriju applūstamības risku zem 1%.
10. Jaunveidojamo apbūvi plānot tādā attālumā no transporta maģistrālēm, kas neprasa papildus pasākumus aizsardzībai pret satiksmes radīto troksni, izplūdes gāzēm un citu negatīvo ietekmi.
11. Zemes vienību sadalīšana dvīņu māju apbūves gadījumā.
12. Ja lokālplānojums atrisina situāciju, tad detālplānojums nav nepieciešams.

#### **Ādažu novada ilgtspējīgas attīstības stratēģija atbalsta:**

13. Arhitektoniski kvalitatīvu un energoefektīvu būvniecību, zaļo struktūru veidošanu ciemos.
14. Pretplūdu pasākumu nodrošināšanu, dambju gar Gauju būvniecību. Sadarbību ar kaimiņu pašvaldībām izpētē un būvniecībā, organizāciju veidošanu polderu teritoriju apsaimniekošanai.
15. Iedzīvotāju dzīves vides kvalitātes paaugstināšanos.
16. Pašvaldības dzīvojamā fonda attīstību.
17. Teritoriju rezervāciju ražošanas un investīciju piesaistes mērķiem.
18. Apdzīvoto vietu modernu inženiertehnisko nodrošinājumu ar inovatīviem un videi draudzīgiem un energoresursus taupošiem risinājumiem un tehnoloģijām.
19. Esošās tehniskās infrastruktūras, neizmantoto ēku un būvju izmantošanu un degradēto teritoriju sakārtošanu.
20. Blīvas dzīvojamās, jauktas un publiskās apbūves teritoriju koncentrēšanu jau pie esošajām blīvas apbūves teritorijām, ar pieejamajām inženierkomunikācijām.
21. Funkcionālajā telpā „Blīvas dzīvojamās apbūves teritorijas” – teritoriju izmantošanu dzīvojamajai apbūvei, sabiedrisko un komercobjektus apbūvei.
22. Funkcionālajā telpā „Retinātas blīvas dzīvojamās apbūves teritorijas” – daudzveidīgu teritorijas izmantošanu - dzīvojamā apbūve, sabiedriskās un komercoteritorijas, vieglā ražošana, lauksaimniecisku un mežsaimniecisku izmantošanu.
23. Jaunveidojamo mežaparka apbūves teritoriju minimālo platību – 0,5 ha. Teritoriju izmantošanu dzīvojamajai apbūvei, sabiedrisko un komercobjektus apbūvei.
24. Kolumbārija izveidi Baltezerā.
25. Stapriņu izveidi par augstākās izglītības centru.



### Ādažu novada ilgtspējīgas attīstības stratēģija neatbalsta:

26. Iedzīvotāju dzīves vides kvalitātes pasliktināšanos, ko izraisa trokšņa, smaku vai cita veida piesārņojuma normatīvu pārsniegumi.
27. Tādas apbūves attīstību, kas nākotnē kavētu ietvju, apgaismojuma, veloceļu un komunālās infrastruktūras izveidi gar ielām un ceļiem, kā arī kavētu piekļuvi publiskajiem ūdensobjektiem.
28. Rūpnieciskās ražošanas uzņēmumu attīstību ciemu teritorijās, ja tie izraisa būtisku negatīvu ietekmi uz vidi un iedzīvotāju veselību, kā arī intensīvās lopkopības kompleksu būvniecību un derīgo izrakteņu ieguvu.
29. Ainavu degradējošu objektu būvniecību ainaviskajās teritorijās.
30. Funkcionālā zonējuma maiņu ar lokālpilnvarojumu jaunu daudzstāvu apbūves (daudzstāvu apbūve – apbūve virs 3 stāviem) teritoriju veidošanai.
31. Funkcionālā zonējuma maiņu ar lokālpilnvarojumu jaunu ražošanas teritoriju veidošanai blīvas dzīvojamās apbūves teritorijās vai to tiešā tuvumā.
32. Applūstošo teritoriju polderos apbūvi, ja pirms nav novērsts applūstamības risks (nodrošināts zem 1%)

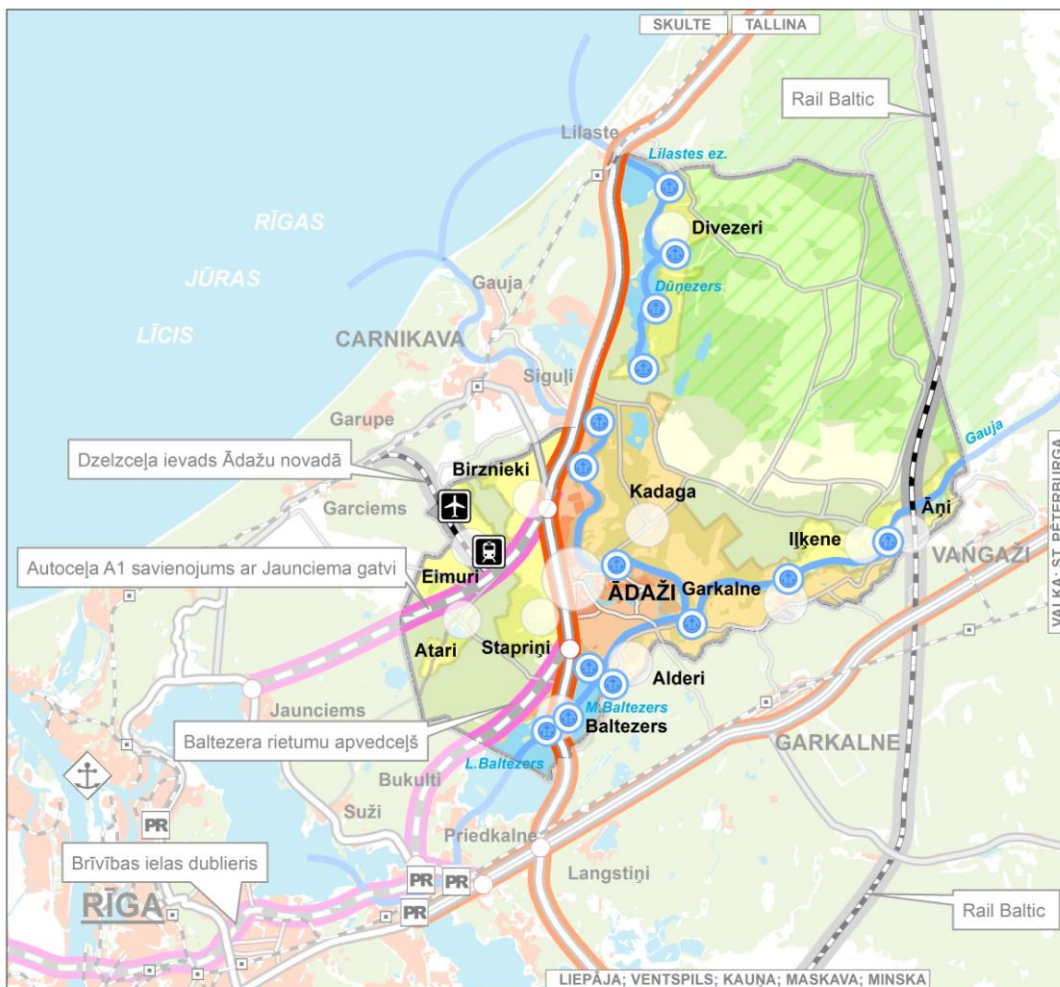
### 3.3 Galvenie transporta koridori un infrastruktūra, kā arī maģistrālie inženierkomunikāciju tīkli un objekti

Būtisks pašvaldības teritorijas attīstības priekšnoteikums ir iekšējās un ārējās sasniedzamības nodrošināšana un videi draudzīgas tehniskās infrastruktūras esamība. Tādēļ ir būtiski novadā izveidot integrētu transporta infrastruktūras modeli, kas ietver autotransporta, dzelzceļa un velotransportu tīklus, kā arī veicināt modernas tehniskās infrastruktūras attīstību. Lai pilnvērtīgi izmantotu Ādažu novada stratēģisko novietojumu un tranzīta attīstības iespējas ar Igauniju un Krieviju, jāsekmē transporta infrastruktūras integrācija *Trans-Eiropas* transporta tīklā.

Ādažu novada teritorijas attīstībai, kā arī iedzīvotāju labklājības celšanā transportam un labi attīstītam ceļu tīklam ir liela nozīme. Pieaugot automobilizācijas līmenim, liela loma ir kā racionālam ielu un ceļu tīklam, tā arī kvalitātei un satiksmes drošībai. Ādažu novads atrodas kaimiņos Rīgai, novadu šķērso autoceļš Rīga – Ainaži (A1). Gājēju drošības uzlabošanai Rīgas gatves turpinājumos pie autoceļa Rīga – Ainaži jāierīko gājēju pārejas (tiltiņi vai tuneļi). Jāuzlabo transporta infrastruktūras savienojums starp Ādažiem un Stapiņiem. Novadā ir jāattīsta veloceļu infrastruktūra, t.sk., sadarbībā ar blakus esošām pašvaldībām jāveido kopīgi velomaršruti.

Sabiedriskais transports uz Rīgu un citām pašvaldībām jānodrošina ne tikai no novada un vietējās nozīmes centra, bet arī no pārējām apdzīvotajām vietām (vismaz ar mikroautobusiem). Ar sabiedrisko transportu tiktu nodrošināti arī skolēnu pārvadājumi. No Ādažiem uz Rīgu varētu attīstīt tramvaja satiksmi.

Ilgtermiņā jāveicina jauni savienojumi ar Rīgu, Rīgas ostu. Kā izpētes teritoriju transporta infrastruktūras vajadzībām teritoriju Baltezerā būtu vērts saglabāt, ja valstiskā līmenī tiktu attīstīta ceļu infrastruktūra Āņu pusē. Ādažos varētu būt *Rail Baltica* pietura Latvijā. Āņos jāizbūvē tilts pāri Gaujai, jāattīsta ceļa infrastruktūra virzienā uz Pleskavu.



**APZĪMĒJUMI:**

- Starptautiskas nozīmes autoceļš
- Maģistrālo autoceļu attīstības teritorijas
- Dzelzceļa attīstības teritorijas

- Ūdenstransporta ceļi un pietātnes
- Mazās aviācijas lidlauks
- Nākotnes dzelzceļa stacija

**Attēls 8 Ādažu novada galvenie transporta koridori**

### VADLĪNIJAS TRANSPORTA UN INŽENIERKOMUNIKĀCIJU ATTĪSTĪBAI UN PLĀNOŠANAI

1. Nodrošināt visu apdzīvoto vietu sasniedzamību pa labas kvalitātes autoceļiem.
2. Plānot racionālu ceļu un ielu tīklu, veidojot vienotu un savstarpēji saistītu transporta sistēmu. Pieslēgumus valsts autoceļiem veidot, ievērojot hierarhijas principu: valsts galvenais autoceļš – valsts reģionālais autoceļš – valsts vietējais autoceļš – māju vai komersantu ceļš/pašvaldības ceļš.
3. Sekmēt novada teritorijas iekļaušanos autoceļa A1 attīstības koridorā, veicināt tajā transporta un tūrisma infrastruktūras attīstību.
4. Veicot ainavisko ceļu rekonstrukciju, nodrošināt kvalitatīvu segumu, vienlaicīgi saglabājot ceļa raksturu un ainavas izteiksmīgumu.
5. Sabiedriskā transporta sistēmu veidot saistībā ar perspektīvo apdzīvojuma struktūru, savstarpēji saskaņojot ārējos un iekšējos sabiedriskā transporta (autobusu un



mikroautobusu) pārvadājumus un nodrošinot optimālas pārvietošanās iespējas novada iedzīvotājiem, uzņēmējiem un tūristiem.

6. Nodrošināt atbilstošas energoapgādes jaudas gan ražošanas, gan sabiedriskā un komercsektora, gan mājsaimniecību vajadzībām.
7. Inženiertīklus pēc iespējas kompakti koncentrēt koridoros gar autoceļiem. Ciemos galvenos inženiertīklus izvietot ielu un ceļu sarkano līniju koridoros, pēc iespējas izvairoties no privāto zemes īpašumu šķērsošanas.
8. Attīstīt kvalitatīvu sakaru un informācijas tehnoloģiju, efektīvu energoapgādes un vides infrastruktūru.
9. Visās apdzīvotajās vietās nodrošināt līdzvērtīgas pieejas iespējas informācijas un telekomunikāciju pakalpojumiem, t.sk. pieeju internetam.

#### **Ādažu novada ilgtspējīgas attīstības stratēģija atbalsta:**

10. Transporta infrastruktūras integrāciju Trans-Eiropas transporta tīklā (TEN-T-Trans-European Networks).
11. Ceļu tīkla rekonstrukciju un visu attīstības centru sasniedzamību pa melnā seguma ceļiem.
12. Uzņēmējdarbību atbalstošas tehniskās un transporta apkalpes infrastruktūras attīstību pie galvenajiem satiksmes koridoriem.
13. Trokšņa un cita veida piesārņojuma ierobežošanu gar esošajām un perspektīvajām automaģistrālēm (trokšņu slāpējošo sienu izbūve u.tml.), vietās ar būtisku ietekmi uz dzīvojamās vai publiskās apbūves teritorijām.
14. Jaunu savienojumu ar Rīgu un Rīgas ostu veidošanu, teritoriju rezervāciju Rīgas ziemeļu transporta koridoram. Ātrgaitas tramvaja attīstību (Ādaži – Rīga), dzelzceļa atzara uz ostu veidošanu Rīgas ziemeļu transporta koridorā.
15. Ceļa infrastruktūras attīstību Pleskavas virzienā.
16. Starptautiskas nozīmes transporta infrastruktūras objekta *Rail Baltica* attīstībai un būvniecībai nepieciešamās teritorijas rezervāciju. Iespēja Ādažu novadā veidot vienīgo pieturu Latvijā.
17. Satiksmes un gājēju drošības uzlabošanu uz A1 (gājēju pāreju (tilti, tuneļi) izbūvi Ādažos vairākās vietās u.c.).
18. Jauna tilta būvniecību pār Gauju, savienojot Āņus un Ilķeni.
19. Ādažu savienošanu ar Stapriņiem (pieslēgums un šķērsojumus vairākās vietās 4 joslu autoceļam).
20. Videi draudzīgu pārvietošanās veidu (sabiedriskais transports, velotransports, elektromobiļi, ūdenstransports u.c.) attīstību.
21. Vietējas nozīmes centru un lauku apdzīvojuma centru sasaisti ar sabiedrisko transportu ar novada nozīmes centru – Ādažiem.
22. Veloceliņu trašu izbūvi (*Via Baltica* (EiroVelo-10) veloceliņa trase, kā arī reģionālas nozīmes perspektīvā veloceliņa, sadarbību ar kaimiņu pašvaldībām.
23. Ādažu lidostas teritorijas attīstību, iekļaušanos kopējā ES lidostu struktūrā.



24. Visu apdzīvoto vietu nodrošinājumu ar vides aizsardzības prasībām un valstī noteiktām sabiedrības veselības kvalitātes normām atbilstošām inženierkomunikācijām.
25. Ūdensapgādes, kanalizācijas, gāzes apgādes siltumapgādes un atkritumu apsaimniekošanas sistēmas uzlabošanu un modernizāciju, vides piesārņojuma samazināšanu un infrastruktūras pakalpojumu kvalitātes paaugstināšanu.
26. Perspektīvo gāzes vadu atzaru izbūvi uz apdzīvotām vietām, rūpnieciskiem u.c. objektiem.
27. „Zaļo enerģiju” – alternatīvos energoapgādes veidus un videi draudzīgu tehnoloģiju attīstību, vietējo atjaunojamo energoresursu - koksnes atkritumu, salmu, biogāzes u.c. izmantošanu.
28. Mūsdienu prasībām atbilstošu informācijas sistēmu izveidi, nodrošinot augstas kvalitātes infrastruktūru – telekomunikācijas un datu pārraides tīklus.
29. Atbilstošas energoapgādes jaudas nodrošinājumu visā novada teritorijā. Perspektīvās 330 kV elektrolīnijas Sindi – Rīga būvniecību *Rail Baltica* koridorā.
30. Ūdensapgādes un kanalizācijas sistēmas paplašināšanu Ādažu, Kadagas, Stapriņu u.c. ciemos.
31. Baltezera ciema kanalizācijas sistēmas attīstību sadarbībā ar Rīgu.
32. Pieslēgumu veidošanu pie centralizētajiem ūdensapgādes, kanalizācijas, gāzes apgādes un siltumapgādes tīkliem vai savu autonomu centralizētu sistēmu būvniecību.
33. Iespēju dzīvniekiem šķērsot A1 šoseju.

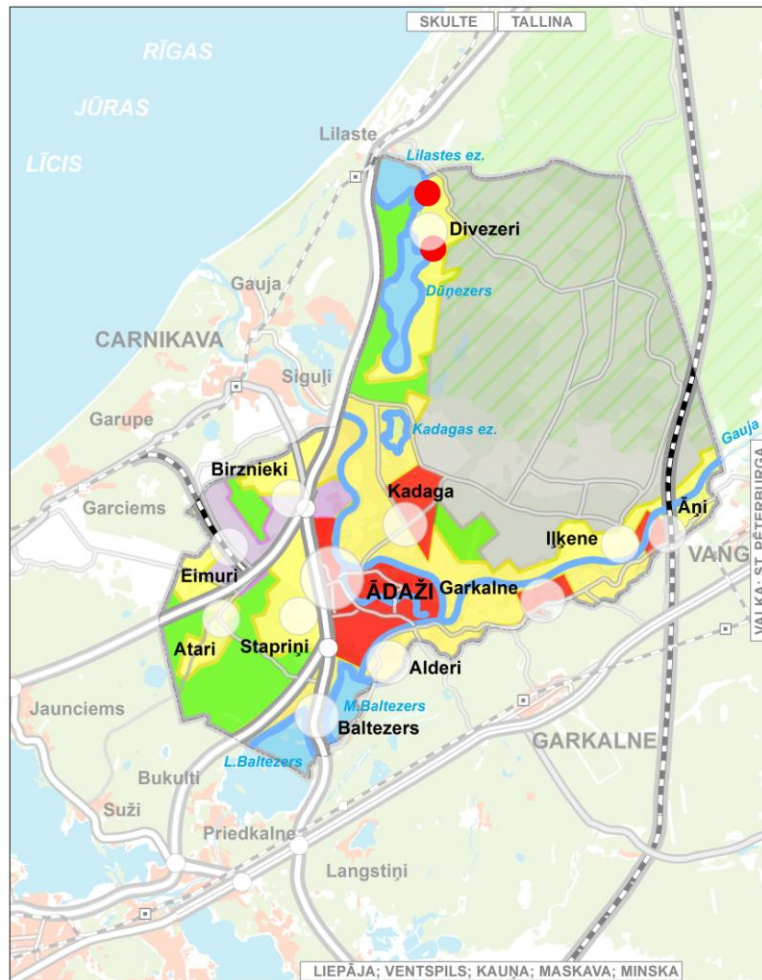
#### **Ādažu novada ilgtspējīgas attīstības stratēģija neatbalsta:**

34. Transporta plūsmu novirzīšanu uz blīvi apdzīvotām vietām.
35. Strupceļu veidošanu.
36. Vēja elektrostaciju ar jaudu virs 20 kW būvniecību.

#### **3.4 Galvenās funkcionālās telpas un vadlīnijas to attīstībai un plānošanai**

Izvērtējot novada teritorijas attīstības priekšnoteikumus – ģeogrāfisko novietojumu, apbūves struktūru, ekonomiskos, dabas un kultūrvēsturiskos resursus Latvijas, Rīgas plānošanas reģiona un vietējās pašvaldības attīstības kontekstā, ņemot vērā Ādažu novada pašvaldības ilgtermiņa attīstības redzējumu, tiek iezīmētas teritorijas telpiskās struktūras attīstības galvenās funkcionālās telpas:

- › **Blīvas dzīvojamās apbūves telpa** (*ciemu centru teritorijās, kur koncentrētas blīvas apbūves teritorijas*);
- › **Retinātas dzīvojamās apbūves telpa** (*ciemu nomalēs, kur koncentrētas lauku apbūves teritorijas*);
- › **Ražošanas un loģistikas objektu apbūves telpa;**
- › **Rekreācijas telpa;**
- › **Nacionālo interešu telpa** (*Ādažu poligona teritorija*).



APZĪMĒJUMI:

- Blīvas dzīvojamās apbūves telpa
- Retinātas dzīvojamās apbūves telpa
- Ražošanas un loģistikas objektu apbūves telpa
- Rekreācijas un ūdeņu telpa
- Nacionālo interešu telpa

### Attēls 9 Ādažu novada galvenās funkcionālās telpas

Šajās teritorijās noteiktās galvenās funkcijas būs prioritāras un citas pakārtotās funkcijas nedrīkstēs konfliktēt vai apdraudēt galveno funkciju.

#### 3.4.1. Dzīvojamās apbūves telpas

Raksturojums un vadlīnijas dzīvojamās apbūves funkcionālajās telpās „**Blīvas dzīvojamās apbūves telpa**” un „**Retinātas dzīvojamās apbūves telpa**” sniegtas apakšnodaļā 3.2. „*Apdzīvotuma struktūra un publisko pakalpojumu klāsts*”.

#### 3.4.2. Ražošanas un loģistikas objektu apbūves telpa

Ādažu novada ilgtspējīgas attīstības stratēģijā ir izdalītas tās teritorijas, kurās ir īpaši augsts potenciāls industriālo zonu un loģistikas pakalpojumu attīstībai.

Šajās teritorijās veiksmīgi var izmantot pašreizējo transporta un inženiertehnisko infrastruktūru un attīstīt to tālāk, veidot dažāda veida rūpniecības uzņēmumus, kombinētos



transporta terminālus, kravu sadales un loģistikas centrus. Tādejādi tiks dažādots un paaugstināts ekonomiski aktīvās tirgus sektora vienību skaits un tādu uzņēmumu skaits, kuru apgrozījums pārsniedz 1 milj. LVL, līdz ar to veicinot pašvaldības ekonomisko izaugsmi un specializāciju daudzveidību.

### VADLĪNIJAS RAŽOŠANAS OBJEKTU APBŪVES TERITORIJU ATTĪSTĪBAI UN PLĀNOŠANAI

1. Ražošanas un loģistikas teritoriju prioritāte ir industriālo zonu, transporta un loģistikas pakalpojumu – transporta terminālu, loģistikas centru u.c. tehniskās infrastruktūras attīstība.
2. Veicināt labvēlīgas uzņēmējdarbības vides veidošanu, īpaši atbalstot uz zināšanām, pētniecību un videi draudzīgām tehnoloģijām balstītu inovatīvo ražošanu, rūpniecisko produktu ar augstu pievienoto vērtību ražošanu.
3. Racionāli izmantot, iesaistīt aprītē un attīstīt esošo tehnisko infrastruktūru – autoceļus, noliktavu ēkas un būves u.tml. Izmantot perspektīvo transporta infrastruktūras objektu – *Rail Baltica* un Rīgas pilsētas ziemeļu koridora iespējas ražošanas, loģistikas un tranzīta attīstībai.

#### Ādažu novada ilgtspējīgas attīstības stratēģija atbalsta:

4. Vispārīgās un vieglās ražošanas uzņēmumu veidošanu, turpmākajā plānošanas procesā izvērtējot to vietas un ietekmes atbilstību un, pēc iespējas izvairoties no konfliktsituācijām starp ražošanu, dzīvojamo vidi un dabas aizsardzības interesēm.
5. Transporta infrastruktūras, loģistikas un tranzīta apkalpes zonu, daudzveidīgu pakalpojumu (ēdināšana, degvielas un gāzes uzpildes stacijas, tehniskā apkope, moteļi u.c.) infrastruktūras attīstību gar galvenajiem, tajā skaitā perspektīvajiem satiksmes koridoriem.
6. Minimālo jaunveidojamo zemes vienību platība ražošanas, loģistikas un tehnisko teritoriju un objektu izveidošanas mērķiem – pēc funkcionālās nepieciešamības.

#### Ādažu novada ilgtspējīgas attīstības stratēģija neatbalsta:

7. Funkcionālā zonējuma maiņu ar lokālplānojumu uz ražošanas teritorijām, kur tuvumā esoša blīva dzīvojama apbūve.
8. Uzņēmumus, kas ir ar bīstamu ietekmi uz apkārtējo vidi (kam jāveic IVN).

### 3.4.3. Rekreācijas telpa

#### VADLĪNIJAS REKREĀCIJAS TELPU ATTĪSTĪBAI UN PLĀNOŠANAI

1. Funkcionālās telpas prioritāte ir dažādas dabas un kultūrvēsturiskajai videi draudzīgas ar dabas, aktīvo un ģimeņu tūrismu un atpūtu saistītas aktivitātes un saimnieciskā darbība, zivsaimniecība, kā arī tūrisma, t.sk. ūdenstūrisma infrastruktūras attīstība.
2. Izmantot teritorijas ģeogrāfiskā novietojuma un dabas resursu priekšrocības, attīstot ūdenstūrisma un velotūrisma infrastruktūru un pakalpojumus (piestātnes, telšu un atpūtas vietas, veloceliņus u.c.) pie Gaujas un ezeriem.



3. Sadarboties ar kaimiņu pašvaldībām tūrisma maršrutu, dabas izziņas taku un infrastruktūras attīstībai un sasaistei. Lai popularizētu novada unikālās kultūrvēsturiskās un dabas bagātības, izstrādāt vienotu tūrisma attīstības stratēģiju.
4. Lai izvairītos no paaugstinātas slodzes vidē radīšanas, pirms tūrisma un atpūtas teritoriju un/vai objektu izveides izvērtēt visus potenciālos dabas vidi ietekmējošos faktorus, īpašu uzmanību pievēršot ūdeņu kvalitātes saglabāšanai un paaugstināšanai, nepieļaujot neattīrītu kanalizācijas notekūdeņu noplūdi Gauja, Baltezers u.c. ūdenstilpnēs, ūdenstecēs.
5. Izstrādāt publisko ūdensteču un ūdenstilpņu apsaimniekošanas plānus, iekļaujot tajos arī prasības motorizēto ūdenstransportu izmantošanai.

#### **Ādažu novada ilgtspējīgas attīstības stratēģija atbalsta:**

6. Daudzveidīgu tūrisma produkta izveidi, vietējo iedzīvotāju, amatnieku, zivsaimniecību, komercmakšķerēšanas pakalpojumu sniedzēju u.c. iesaisti vienotā tūrisma pakalpojumu infrastruktūrā.
7. Viesu māju, kempingu, atpūtas kompleksu u.c. pakalpojumu un tūrisma infrastruktūras attīstību visā novada teritorijā.
8. Sporta un atpūtas aktivitātes, to nodrošinošo objektu izbūvi.
9. Daudzfunkcionālu ūdens aktīvās atpūtas centru un dabas centru izveidi.
10. Brīvas piekļuves iespējas publiskajiem ūdeņiem.
11. Ūdens ceļu veidošanu, mazo kuģīšu satiksmes atjaunošanu.
12. Laivošanas veicināšanu, laivu piestātņu izveidi pie Gaujas tilta, Alderos u.c. pie Gaujas.
13. Gaujas – Baltezera kanāla atjaunošanu.
14. Rīgas zaļās zonas mežu teritoriju saglabāšanu rekreatīvajai funkcijai.
15. Licenzētu zveju publiskos ūdeņos.

#### **Ādažu novada ilgtspējīgas attīstības stratēģija neatbalsta:**

16. Kailcirtes zaļās zonas mežu teritorijās.

#### **3.4.4. Nacionālo interešu telpa**

Lielu Ādažu novada teritorijas daļu (6652 ha) aizņem Ādažu poligona teritorija, kas atrodas LR aizsardzības ministrijas valdījumā un tiek izmantota valsts aizsardzības vajadzībām. Teritorijā izvietota viena no lielākajām militārajām bāzēm Baltijā ar 4.vienībām – 3.Reģionālā nodrošinājuma centru, sauszemes spēku 1.kājnieku bataljonu, sauszemes spēku 2.kājnieku bataljonu un Nesprāgušās mūnicijas neitralizācijas skolu. Ādažu poligona teritoriju izmanto kaujas šaušanas un taktiskajām mācībām.

Ņemot vērā reto un bioloģiskajai daudzveidībai nozīmīgo biotopu, kā arī reto un īpaši aizsargājamo sugu sastopamību, teritorijai ir izstrādāts dabas aizsardzības zonējums, nodalot divas aizsargājamo dabas teritoriju grupas – stingras aizsardzības (dabas liegums „Lieluikas un Mazuikas ezers”, 24 meža atslēgas biotopi, 4 neregulēto upju aizsargjoslas, mikroliegums) un ierobežotas darbības aizsargājamās dabas teritorijas (11 mikro liegumi, 15 kāpu biotopi, 5 mežu biotopi, 2 purvu biotopi, 3 regulēto upju aizsargjoslas). Stingras





aizsardzības dabas teritorijas Ādažu poligonā ir teritorijas ar pilnīgu militārās (civilās) darbības aizliegumu

Poligona teritorijā iespējams organizēt auto un moto sporta sacensības un testa braucienus vai militarizētu (apsardzes) organizāciju apmācības, iepriekš tās saskaņojot. Augu un dzīvnieku vērošana dabas lieguma teritorijā. Teritorija civilām personām apmeklējama tikai noteiktā kārtībā.

Lai kontrolētu un pārtrauktu prettiesisku Ādažu poligona izmantošanu kā militārām, tā nemilitārām vajadzībām, diennakts dežūras režīmā tiek norīkota poligona patruļa.

### VADLĪNIJAS VALSTS INTEREŠU TELPAS ATTĪSTĪBAI UN PLĀNOŠANAI

1. Plānojot valsts interešu telpai – Ādažu militārajam poligonam pieguļošo teritoriju izmantošanu, ņemt vērā tās attīstības plānus un ietekmes uz apkārtējām teritorijām, LR normatīvajos aktos un civilās aizsardzības plānos noteiktos ierobežojumus.
2. Ievērot militārās (civilās) darbības aizliegumus stingras dabas aizsardzības zonā un militārās (civilās) darbības ierobežojumus īpaši aizsargājamo sugu un biotopu atradnēs, kā arī ekoloģiski jutīgajos biotopos ierobežotas darbības aizsargājamās dabas teritorijās.
3. Veicināt teritorijas izmantošanu militarizētas (apsardzes) organizācijas apmācību rīkošanai, kā arī aizsargājamo un īpaši izmantošanā regulējamo dzīvnieku un augu novērošanai (izpētei), dabas lieguma apskatei, saskaņojot ar poligona administrāciju.

## 3.5 Īpašas plānošanas teritorijas

### 3.5.1. Īpaši aizsargājamo dabas teritoriju tīkls

Īpaši aizsargājamo dabas teritoriju tīklu Ādažu novadā veido trīs īpaši aizsargājamās dabas teritorijas – **dabas liegums „Lielukas un Mazuikas ezeri”**, daļa no **dabas lieguma „Lielā Baltezera salas”** teritorijas un daļa no **aizsargājamo ainavu apvidus „Ādaži”** teritorijas, kas ir arī Natura 2000 teritorijas, līdz ar to teritorijā esošo dabas vērtību aizsardzību regulē Latvijas Republikas un Eiropas Kopienas likumdošana, kā arī citas starptautiskās saistības.

Novada teritorijā aug arī vairāki dižkoki (parastais ozols, parastā liepa, parastā priede, vīksna u.c. koku sugas).

### VADLĪNIJAS ĪPAŠI AIZSARGĀJAMAJĀS DABAS TERITORIJĀS

1. Īpaši aizsargājamajās dabas teritorijās (ĪADT), plānojot saimnieciskas darbības, ņemt vērā šo teritoriju normatīvajos aktos, dabas aizsardzības plānos un uzturēšanās režīma noteikumos iekļautās prasības teritoriju izmantošanai.
2. Saglabāt dabas liegumu „Lielā Baltezera salas” un „Lielukas un Mazuikas ezeri” un aizsargājamo ainavu apvidus „Ādaži” ainavu un bioloģisko daudzveidību.
3. Veicināt ĪADT publisko pieejamību, sadarbību ar Dabas Aizsardzības pārvaldi, Ādažu poligona administrāciju dabas un izziņas taku veidošanā.
4. Nepieļaut normatīviem neatbilstoši attīrītu kanalizācijas notekūdeņu noplūdi ūdensobjektos.
5. Sekmēt tūrisma infrastruktūras attīstību (autostāvvietas, atpūtas vietas utml).



### 3.5.2. Kultūrvēsturiski nozīmīgās teritorijas

Vairākas kultūrvēsturiski nozīmīgas teritorijas Ādažu novadā izveidojušās pie Rīgas – Tallinas šosejas. Šosejas 3. kilometrā pa ceļu uz Alderiem (~500 m) izvietots Rīgas ūdensapgādes muzejs. Tas darbojas kopš 1988. gada un sniedz informāciju par četrus gadsimtus ilgo Rīgas pilsētas ūdensapgādes sistēmu, vēsturiskām ūdensapgādes sistēmām un iekārtām, un būvēm.

Ādažu novada teritorijā atrodas divi valsts nozīmes kultūras pieminekļi – objekti, kuri iekļauti spēkā esošajā kultūras pieminekļu sarakstā: valsts nozīmes arhitektūras piemineklis – Baltezera (Ādažu) luterāņu baznīca un valsts nozīmes vēstures piemineklis – Komunistiskā masu terora upuru piemiņas vieta un kapi, kā arī divi valsts nozīmes mākslas pieminekļi – portāli, kuri atrodas Ādažu luterāņu baznīcā.

Pie kultūrvēsturiski nozīmīgām teritorijām jāpiemin arī Baltezera – Gaujas kanāls, parki (Muižas, Alderu), kā arī Ādažu centrs ar Ādažu novada domes veco ēku, teritoriju pie Ādažu Brīvā Valdorfa skolas, Garkalnes baznīca.

### VADLĪNIJAS KULTŪRVĒSTURISKI NOZĪMĪGĀS TERITORIJĀS

1. Kultūras pieminekļu un to aizsardzības zonu teritorijās, veicot saimniecisko darbību ņemt vērā šo teritoriju normatīvajos aktos uzturēšanās režīma noteikumus iekļautās prasības teritoriju izmantošanai.
2. Saglabāt kultūrvēsturiski nozīmīgo teritoriju raksturu, kultūrvēsturiskās apbūves identitāti.
3. Veicināt kultūrvēsturisko nozīmīgo objektu un teritoriju noteikšanu par pašvaldības nozīmes aizsargājamajām kultūrvēsturiskajām teritorijām vai objektiem, saistošās prasības to aizsardzībai, apsaimniekošanai un apbūves veidošanai.

### 3.5.3. Ainaviski vērtīgās teritorijas

Gandrīz puse no Ādažu novada teritorijas klāj meži, t.sk., daudz mežu pieder Rīgas un valsts mežiem, tāpēc jāveicina sadarbība ar valsts A/S „Latvijas valsts meži”, SIA „Rīgas meži” un SIA „Rīgas ūdens”.

Ainaviski vērtīgas ir arī Ādažu novadā esošās īpaši aizsargājamās dabas teritorijas: Lielā Baltezera salu dabas liegums (veido ezera divas salas – Ropažu sala un Liepu sala), Lielukas un Mazuikas ezeri un Aizsargājamo ainavu apvidus „Ādaži”. Jāattīsta Ūdensrožu parks un Līgo laukums.

## 3.6 Prioritāri attīstāmās teritorijas

Ir jāattīsta visi ciemi, kas ir definēti kā novada nozīmes un vietējās nozīmes centri, **prioritāri attīstāmās inženierkomunikācijas.**

Ādažu novads attīstās kā **guļamrajons**, taču ir jāattīsta arī **rekreācijas un atpūtas zonas**, kā arī **industriālās teritorijas** (Langas, Jaunkūlas muiža, Podnieki, pie Glaskeka, Eimuros u.c.): jāsekmē uzņēmējdarbībai nepieciešamās infrastruktūras attīstība.



## ĪSTENOŠANA UN UZRAUDZĪBA

Lai īstenotu Ādažu novada ilgtspējīgas attīstības stratēģiju un sekotu tās ieviešanai, pašvaldība atbilstoši normatīvo aktu prasībām izstrādās ilgtspējīgas attīstības stratēģijai pakārtotus vidēja termiņa attīstības plānošanas dokumentus – attīstības programmu un teritorijas plānojumu.

Ādažu novada attīstības programmā definētie vidējā termiņa mērķi un rezultatīvie rādītāji tiks noteikti atbilstoši ilgtspējīgas attīstības stratēģijā izvirzītajiem ilgtermiņa mērķiem un rezultatīvajiem rādītājiem.

Reizi trīs gados attīstības programmas uzraudzības ziņojumi tiks papildināti ar pārskatu par Ādažu novada telpiskās attīstības perspektīvas īstenošanu.

Rezultatīvo rādītāju sarakstu un sasniedzamos rezultātus var pārskatīt, informāciju un veikto sarakstu un rezultātu izmaiņu pamatojumu iekļaujot attīstības programmas uzraudzības ziņojumos.